

z dnia 28 września 2021 r.

w sprawie przyjęcia dokumentu pn.: Plan Odnowy Miejscowości Usarzów na lata 2021-2027

Na podstawie art. 18 ust. 2, pkt 6 ustawy z dnia 8 marca 1990 r. o samorządzie gminnym (Dz.U. z 2021 r. poz. 1372) Rada Gminy w Lipniku uchwala, co następuje:

§ 1. Przyjmuje się do realizacji Plan Odnowy Miejscowości Usarzów na lata 2021-2027, w brzmieniu określonym w załączniku do uchwały.

§ 2. Wykonanie uchwały powierza się Wójtowi Gminy Lipnik

§ 3. Uchwała wchodzi w życie z dniem podjęcia

Przewodniczący Rady Gminy
w Lipniku



Stanisław Mazur

UZASADNIENIE

Plan Odnowy Miejscowości Usarzów na lata 2021-2027 jest dokumentem planistycznym przedstawiającym przyjęte do realizacji w najbliższych siedmiu latach zadania mające na celu wsparcie rozwoju społeczno - gospodarczego miejscowości Usarzów.

Przedmiotowy dokument został przygotowany w celu stworzenia możliwości pozyskania środków pozabudżetowych pochodzących z funduszy krajowych i funduszy strukturalnych Unii Europejskiej oraz innych programów.

Przyjęte w Planie Odnowy Miejscowości Usarzów założenia mają na celu zwiększenie funkcji gospodarczych i społecznych wsi oraz poprawę warunków życia jej mieszkańców.

W ramach realizacji Planu, przewiduje się m.in. następujące przedsięwzięcia inwestycyjne na terenie miejscowości Usarzów: przebudowa budynku szkoły i zmiana sposobu użytkowania na świetlicę wiejską, budowa placu zabaw, budowa kanalizacji sanitarnej.

2021



PLAN ODNOWY MIEJSCOWOŚCI

Usarzów

Gm. Lipnik

Wrzesień 2021

Spis treści

Wstęp.....	3
1. Położenie gminy.....	
2. Położenie miejscowości.....	5
3. Inwentaryzacja zasobów służąca ujęciu stanu rzeczywistego.....	6
3.1. Środowisko.....	7
3.2. Infrastruktura.....	
3.3. Komunikacja.....	11
3.4. Turystyka.....	11
3.5. Oświata.....	11
3.6. Ochrona zdrowia.....	13
3.7. Bezpieczeństwo publiczne.....	14
3.8. Rolnictwo i podmioty gospodarcze.....	12
3.9. Środowisko kulturowe.....	15
4. Aktualna sytuacja miejscowości.....	16
5. Analiza zasobów.....	18
6. Analiza SWOT.....	18
7. Wizja rozwoju.....	21
8. Planowane kierunki rozwoju wsi oraz opisy zadań inwestycyjnych.....	22
9. Planowane działania, zadania do realizacji.....	23
Podsumowanie.....	23

Wprowadzenie

Plan Odnowy Miejscowości Usarzów zrodził się dzięki świadomości społecznej, aktywności i inicjatywie mieszkańców, którzy stwierdzili, że Usarzów mają szansę pełniejszego i bardziej dynamicznego rozwoju. Rozwój ten wspomóc może wydatnie Unia Europejska dzięki licznym funduszom przeznaczonym na rozwój obszarów wiejskich. Jest to kolejny dokument, który wytycza strategię rozwoju miejscowości w kolejnych latach. Przygotowanie niniejszego opracowania, określającego stan obecny miejscowości i jej wizję rozwoju na przyszłość jest wyrazem dojrzałości mieszkańców sołectwa Usarzów i gotowości do budowy lepszej przyszłości. Plan Odnowy Miejscowości Usarzów na lata 2021-2027 przygotowany został w celu stworzenia możliwości pozyskania środków pozabudżetowych pochodzących z funduszy krajowych i funduszy strukturalnych Unii Europejskiej oraz innych programów. Planem objęta została miejscowość Usarzów, natomiast czas jego realizacji obejmuje swym zasięgiem lata 2021-2027.

Plan Odnowy Miejscowości na lata 2021-2027 przygotowany został w oparciu o „Strategię Rozwoju Gminy Lipnik 2015-2022”. Przedział czasowy został dostosowany Regionalnego Programu Operacyjnego na lata 2014-2020, Programu Rozwoju Obszarów Wiejskich 2014-2020 oraz Strategii Rozwoju Województwa Świętokrzyskiego 2030+ uwzględniającej działania, które będą współfinansowane ze środków krajowych i funduszy strukturalnych Unii Europejskiej w okresie programowania 2014-2020, a także Krajowego Planu Odbudowy. POM to ustalenie priorytetów zadań przeznaczonych do wprowadzania w życie, w celu poprawy sytuacji społeczno-gospodarczej Usarzowa. To Plan umożliwiający pozyskanie środków finansowych, które zostaną przeznaczone na realizację tych zadań ze środków pochodzących ze źródeł lokalnych, regionalnych, krajowych i przede wszystkim, środków Unii Europejskiej.

Działania niezbędne by wprowadzić w życie plan programujący rozwój miejscowości Usarzów, takie jak: planowanie strategiczne, perspektywiczna ocena sytuacji społecznej, gospodarczej i finansowej, wieloletnie planowanie inwestycyjne oraz planowanie finansowe, monitorowanie i ocena wykonania przewidzianych zadań, zostały w niniejszym dokumencie uwzględnione.

PLAN ODNOWY MIEJSCOWOŚCI USARZÓW NA LATA 2021-2027

Plan zawiera zasady informowania mieszkańców, partnerów społecznych i podmiotów gospodarczych oraz pozyskiwania i wykorzystania ich opinii w toku realizacji i aktualizacji zakresu przyjętych zadań. Praca nad przygotowaniem Planu wsparta została konsultacjami z mieszkańcami Usarzowa, przeprowadzanymi za pośrednictwem Rady Gminy, Rady Sołeckiej.

Plan Odnowy Miejscowości Usarzów na lata 2021-2027 jest dokumentem otwartym, a zapisane w nim zadania będą aktualizowane stosownie do zmieniających się uwarunkowań zewnętrznych, jak i wewnętrznych, pojawiających się nowych możliwości oraz zmiany hierarchii priorytetów przyjętych przez Radę Gminy w Lipniku. Uwzględniane będą również nowe potrzeby zgłaszane przez radnych, grupy mieszkańców, organizacje pozarządowe oraz sektor publiczny i prywatny.

1. Charakterystyka miejscowości

1.1. Położenie gminy

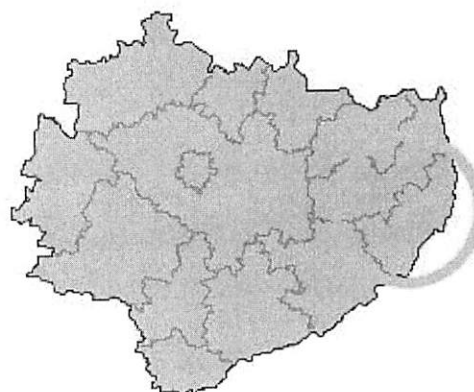
Gmina Lipnik położona jest w południowo - wschodniej części Polski, geograficznie w obrębie Wyżyny Sandomierskiej , która stanowi przedłużenie Gór Świętokrzyskich.

Gmina Lipnik leży w powiecie opatowskim pomiędzy historycznymi miastami: Sandomierz (19 km) i Opatów (12 km). Lipnik znajduje się na skrzyżowaniu dróg krajowych nr 9 (Radom - Rzeszów) oraz nr 77 (Lipnik - Przemyśl). Gmina Lipnik graniczy z gminami: Iwaniska, Klimontów, Obrazów, Opatów, Wilczyce, Wojciechowice. Pod względem administracyjnym dzieli się na 22 sołectwa: Adamów, Grocholice, Gołębiów, Kaczyce, Kurów, Leszczków, Lipnik, Łownica, Malice Kościelne, Małżyn, Męczennice, Międzygórz, Słabuszewice, Słoptów, Sternalice, Studzianki, Swojków, Włostów, Ublinek, Usarzów, Zachoinie, Żurawnik

Gmina wchodzi w skład powiatu opatowskiego i ma charakter wiejski, zajmuje obszar 81,7km² w tym:

- Użytki rolne 89%
- Użytki leśne 4%

Liczba ludności: 5206 mieszkańców gminy, wg danych z 2019 roku.



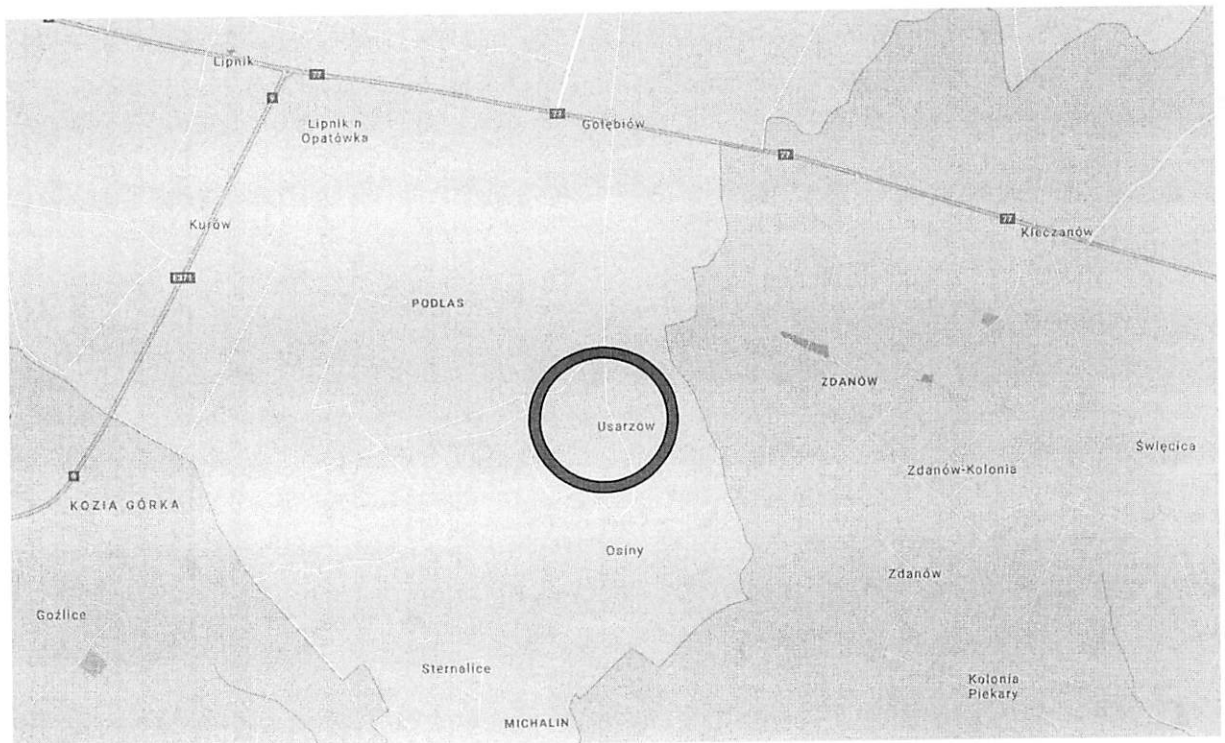
Gmina wiejska Lipnik jest gminą o charakterze rolniczym z przewagą produkcji sadowniczej i warzywniczej. Cechuje się bardzo dobrymi pod względem jakościowym glebami, niewielką lesistością oraz urozmaiconą rzeźbą terenu. Na terenie gminy występują gleby: głównie czarnoziemy i brunatne, które umożliwiają prowadzenie intensywnej produkcji rolnej i sadowniczej. Gleby gminy Lipnik to jej największe bogactwo. Występują tu najlepsze i to na sporym obszarze. Czarnoziemy występują przede wszystkim we Włostowie i okolicy. Jest ich około 45%, w Lipniku i okolicy 30% - w stosunku do innych gleb. Jednak w całej strukturze glebowej całej gminy Lipnik dominują gleby pyłowe wytworzone z lessu. W dolinie Opatówki, szczególnie w strefie wylewów tej rzeki osadziły się również urodzajne, ale trudniejsze do uprawy mady.

Najbliższe większe ośrodki miejskie to: Sandomierz, Opatów, Staszów, Ostrowiec Św. Odległość do Kielc największego miasta regionu wynosi 75 km.

przeważająca większość mieszkańców Gminy, utrzymuje się z rolnictwa. Pozostała grupa ludności czynnej zawodowo znajduje zatrudnienie w przemyśle i usługach w pobliskim Opatowie i Sandomierzu.

1.2. Położenie miejscowości

Usarzów to wieś zlokalizowana w południowo – wschodniej części Gminy Lipnik, położona przy drodze powiatowej nr 0737T Gołębiów - Zdanów



Sołectwo Uszów zamieszkuje ok 320 osób.

Uszów sąsiaduje z następującymi miejscowościami

Gołębiów

Kurów

Zdanów

Sternalice

1.3. Historia miejscowości

Pierwsze wzmianki o miejscowości pochodzą z II poł. XIV w. Początkowo wieś nosiła nazwę *Urzazów*. W dokumentach z 1381, 1385 i 1386 r. jako świadek występuje *Wydzga de Urzazów*. Według Jana Długosza w połowie XV w. wieś była własnością Zawiszy i miała 7 łąnów kmiecych, 4 karczmy i zagrodników. Dziesięcinę o wartości 8 grzywien pobierał od nich biskup krakowski. Folwark rycerski oddawał dziesięcinę plebanowi w Goźlicach.

Według rejestru poborowego powiatu sandomierskiego z 1578 r. wieś podzielona była między Uzarzowskiego i Stanisława Niedźwiedzkiego. Uzarzowski płacił od 4

osadników, 2 łąnów i 2 zagrodników z rolą. Niedźwiedzki płacił od 7 osadników, 3½ łąna, 1 zagrodnika i 2 komorników.

Spis z 1827 r. wykazał w Usarzowie 15 domów i 85 mieszkańców. W 1885 r. było tu 19 domów i 200 mieszkańców. Znajdował się tu folwark o powierzchni 502 mórg.



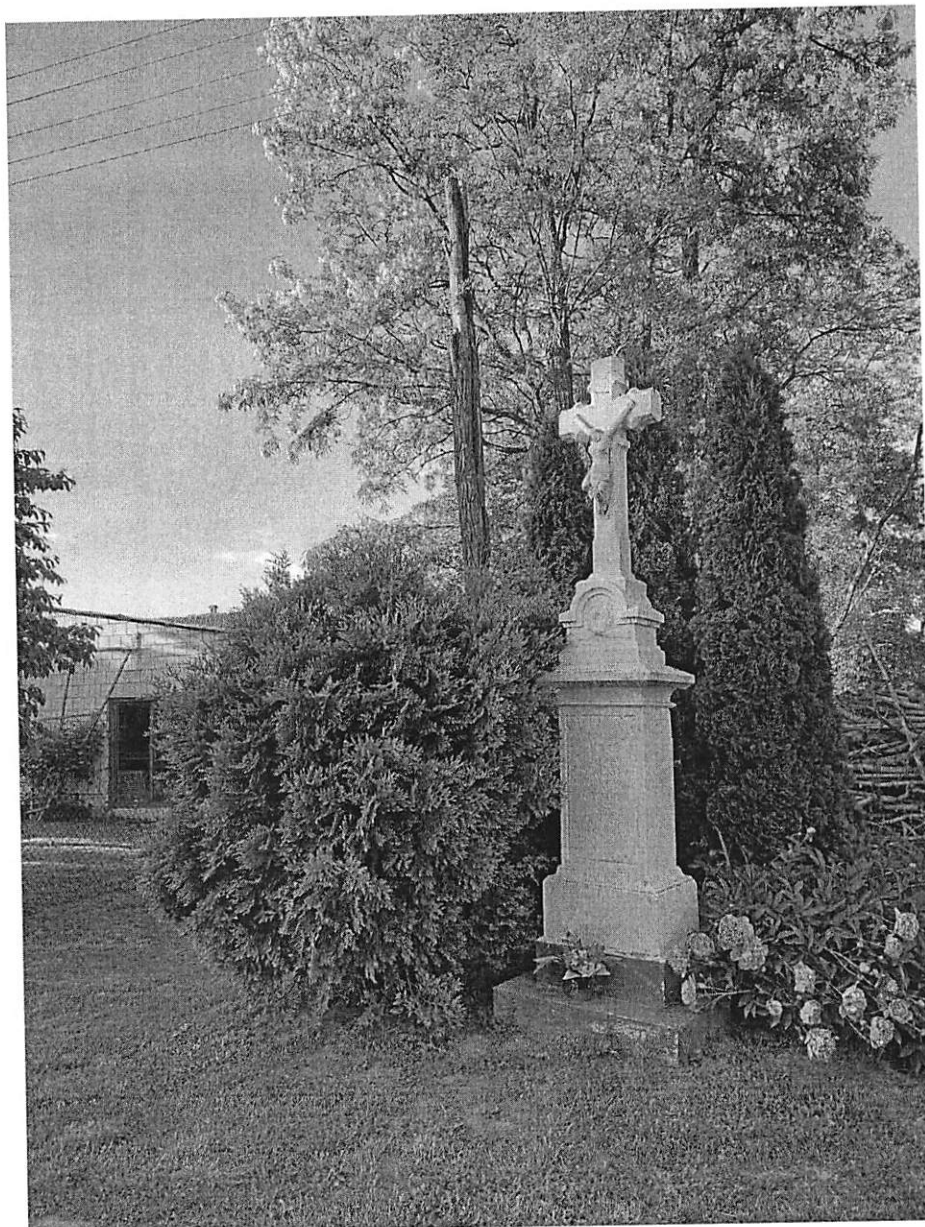
Malowniczo położona na Wyżynie Sandomierskiej ogrodnicza wioska o średniowiecznej metryce. Jednak człowiek mieszkał tu wcześniej. Znalaziono bowiem ślady egzystencji człowieka epoki kamiennej, a więc ok. 5 tys. lat temu

Dziś Usarzów występuje wspólnie z Osinami. W XV w. wieś przypisana parafii Goźlice należy do Zawiszów. Miała 7 łąnów kmiecych, karczmy i zagrodników od których dziesięcinę pobierał biskup krakowski. Był też wtedy tu folwark rycerski. Później była własnością różnych rodów szlacheckich. W pierwszych latach ubiegłego wieku należała do Chomętowskich i miała 15 domów, w których mieszkało 85 osób. Franciszek Chomętowski był m.in. posłem na sejm w 1830 r., jego syn Władysław (ps. Kwiryn) był znanym w swoim czasie pisarzem i

wydawcą. W latach 70. XIX wieku Usarzów był własnością Wincentego Bąkiewicza. Następnie kupił tę wieś oraz Rudniki w powiecie opatowskim przybyły z Podlasia Józef Jabłoński, który przekazał Usarzów swojemu synowi Zdzisławowi. Ożenił się on z Marią Szczawińską. Małżonkowie mieli czworo dzieci: Antoniego, Wandę (ukończyła historię), Janinę (zmarła w dzieciństwie na gruźlicę) i Józefa, który zginął w Charkowie jako więzień obozu w Starobielsku. W okresie okupacji niemieckiej usarzowski dwór stał się bezpieczną przystanią dla wysiedleńców z Wielkopolski i Warszawy, a także siedzibą ruchu oporu. W sierpniu 1944 r. Usarzów został zajęty przez wojska radzieckie. Ludność z dworu i wsi została wysiedlona, gdyż Usarzów znalazł się na linii frontu. Następnie mieszkańcy zostali ewakuowani w bezpieczniejszą okolicę. Po rozpoczęciu ofensywy w styczniu 1945 wrócili do wsi i zaczęli powoli odbudowywać zniszczone zagrody. Po wielu latach chłopci doprowadzili swoje gospodarstwa do normalności. Po wojnie dwór został rozebrany wraz ze spichlerzem na wtórny budulec.



Budynek sklepu następnie kaplica obecnie nieużytkowany



We wsi zachowało się kilka zabytkowych figur i krzyży przydrożnych.

2. Inwentaryzacja zasobów służąca ujęciu stanu rzeczywistego

2.1. Środowisko

Usarzów stanowi atrakcyjny obszar pod względem turystycznym. Występują tu wspaniałe miejsca widokowe, zdrowe powietrze, przyjazne otoczenie przyrody. Istnieją korzystne warunki klimatyczne dla zamieszkiwania i wypoczynku. Wolorami szaty roślinnej jest bliskość wielu siedlisk ptaków, wzgórz czy łąk. Świat zwierzęcy reprezentują: bażanty, kuropatwy, zajęce, sarny, dziki i bociany. Ze względu na umiejscowienie z dala do ciągów komunikacyjnych miejscowość jest rajem i wspaniałym miejscem dla relaksu z dala od miejskiego zgiełku.

2.2. Infrastruktura

Usarzów jak wiele wsi w gminie Lipnik posiada sieć wodociągową, nie posiada jednak sieci kanalizacyjnej. Brak kanalizacji utrudnia życie mieszkańców wsi. Miejscowość jest zgazyfikowana. Odpady komunalne lipca 2013 odbierane od gospodarstw domowych Ekologiczny Związek Gmin Dorzecza Koprzywianki z siedzibą w Baćkowicach na mocy swojego statutu. Związek przejął wszystkie zadania związane z gospodarką odpadami na terenie 12 gmin członkowskich: Baćkowice, Bogoria, Dwikozy, Iwaniska, Klimontów, Koprzywnica, Lipnik, Łoniów, Obrazów, Osiek, Sadowie i Samborzec. We wsi istnieje możliwość podłączenia wszystkich mieszkańców do sieci telekomunikacyjnej oraz podłączenia do radiowej sieci internetowej.

2.3. Oświata

W miejscowości do 2011 roku funkcjonowała Szkoła Filialna w Usarzowie podporządkowaną organizacyjnie Szkole Podstawowej w Lipniku wchodzącej w skład Zespołu Szkół w Lipniku.



Obecnie dzieci uczęszczają do Zespołu Szkolno-Przedszkolnego w Lipniku w skład którego wchodzi Przedszkole Samorządowe w Lipniku i Szkoła Podstawowa im. prof. Józefa Mikułowskiego-Pomorskiego w Lipniku. Ponadto młodzież uczęszcza do szkół ponadpodstawowych zlokalizowanych w Opatowie takich jak: Liceum Ogólnokształcące im Bartosza Głowackiego lub Zespół Szkół nr 1 w Opatowie a także do zlokalizowanych poza powiatem placówek edukacyjnych takich jak I Liceum Ogólnokształcące Collegium Gostomianum, II Liceum Ogólnokształcące im. Tadeusza Kościuszki

Na budynku szkoły, w którym obecnie od 2020 roku mieści się kaplica oraz funkcjonuje Koło Gospodyń Wiejskich znajdują się tablice upamiętniające osoby prowadzące w czasach okupacji nauczanie konspiracyjne, a także osoby zamordowane przez NKWD



2.4. Ochrona zdrowia

Mieszkańcy miejscowości zapewniona mają podstawową opiekę lekarską przez ośrodek zdrowia oraz aptekę funkcjonujące w Lipniku. Mieszkańcy mogą również korzystać z opieki lekarskiej w Szpitalu Powiatowym oraz w przychodniach specjalistycznych położonych w Opatowie. Świadczenia udzielane są przez lekarzy i pielęgniarki środowiskowo-rodzinne w ośrodkach zdrowia oraz na terenie całej Gminy Lipnik poprzez wizyty domowe i patronażowe. ZOZ zapewnia opiekę dzieciom i młodzieży uczęszczającej do przedszkoli i szkół podstawowych na terenie całej Gminy. Placówka medyczna w większości zaspokajają potrzeby mieszkańców w tym zakresie.

Pomoc społeczna jest instytucją polityki społecznej państwa, mającą na celu umożliwienie osobom i rodzinom przezwyciężanie trudnych sytuacji życiowych, których nie są one w stanie pokonać, wykorzystując własne środki, możliwości i uprawnienia. Celem pomocy społecznej jest zaspokajanie

niezbędnych potrzeb życiowych osób i rodzin oraz umożliwianie im bytowania w warunkach odpowiadających godności człowieka. Pomoc społeczna powinna w miarę możliwości doprowadzić do życiowego usamodzielnienia osób i rodzin oraz ich integracji ze środowiskiem. Celem pomocy społecznej jest także zapobieganie patologiom społecznym. Zadania pomocy społecznej w Lipniku realizuje Gminny Ośrodek Pomocy Społecznej (GOPS), wykonując zadania własne i zlecone.

2.5. Bezpieczeństwo publiczne

Miejscowość obsługiwana jest przez Komendę Powiatową Policji w Opatowie. Należy do miejscowości o niskim współczynniku przestępczości. Do najczęściej występujących tu przestępstw należy zaliczyć: drobne kradzieże, kierowanie pojazdami pod wpływem alkoholu. Do przestępstw tych najczęściej dochodzi w porze wieczorowej i wieczorowo-nocnej.

2.6. Rolnictwo i podmioty gospodarcze

Znaczącą funkcję gospodarczą w sołectwie stanowi prężnie rozwijające się sadownictwo, w większości ukierunkowane na produkcję jabłek i wiśni.

Znaczna część rolników po uzyskaniu wieku 55 lat przekazała już gospodarstwa swoim następcom, a sami przechodzą na rentę strukturalną. Rolnicy z terenu sołectwa stanowią liczną grupę korzystających z funduszy Unii Europejskiej. Pomoc ta przedstawiała się w formie dopłat bezpośrednich oraz środków na inwestycje w gospodarstwach rolnych. Takie wykorzystanie funduszy świadczy o dobrej współpracy rolników z Ośrodkiem Doradztwa Rolniczego i Urzędem Gminy w Lipniku. Współczesny Usarzów to przede wszystkim wieś sadownicza. Dominujące w pejzażu tej miejscowości sady jabłoniowe pokrywają już niemal całą powierzchnię - wyrównują wizualnie krajobraz.

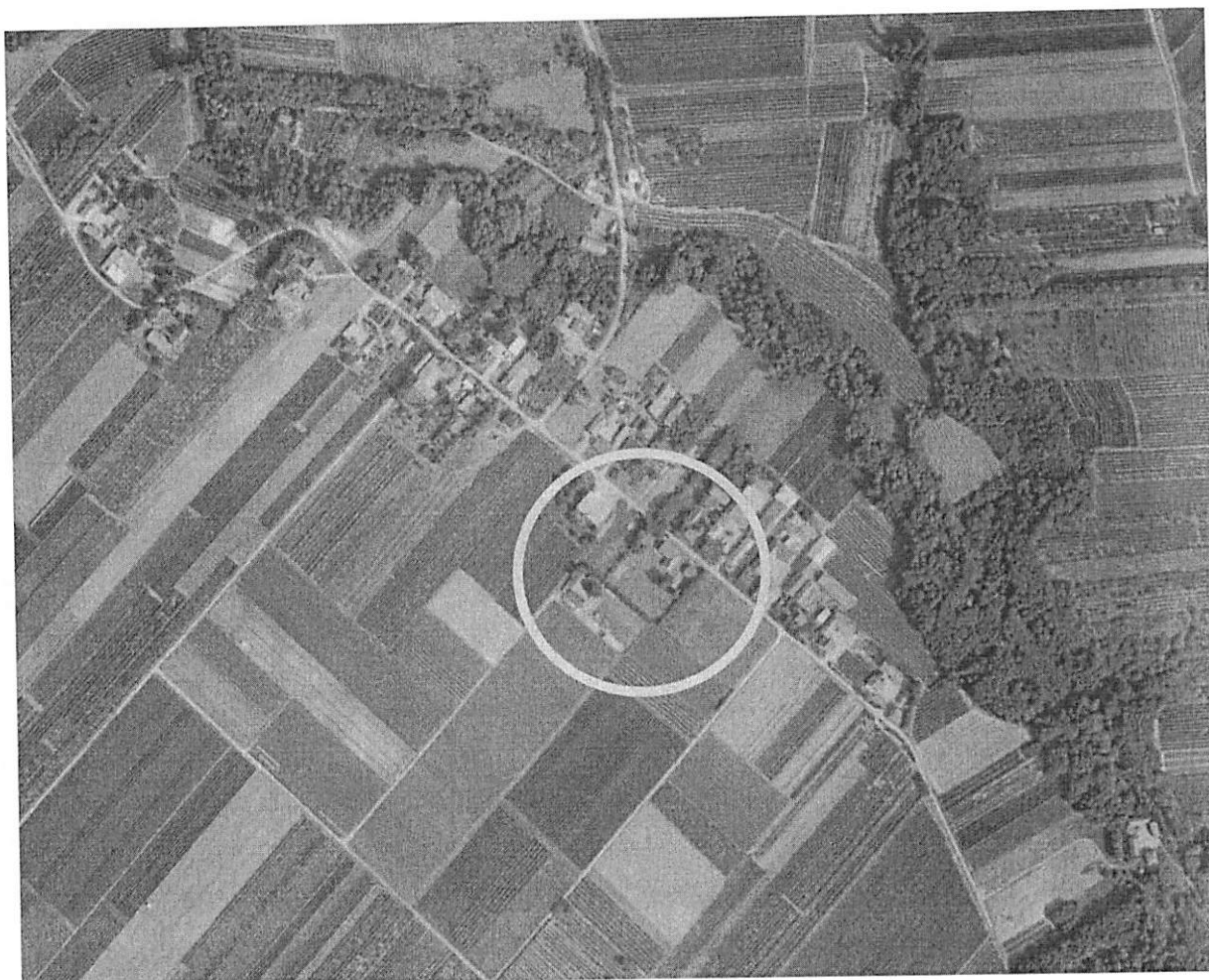
2.7. Aktualna sytuacja miejscowości

Co ją wyróżnia	czyste środowisko i powietrze, brak zakładów przemysłowych uciążliwych dla środowiska, atrakcyjne przyrodniczo tereny w powiecie opatowskim
Jakie pełni funkcje	mieszkalne, rolnicze,
Kim są mieszkańcy	dzieci i młodzież, emeryci, renciści, bezrobotni, rolnicy
Co jest być głównym źródłem utrzymania	praca na roli, renty, emerytury, poza miejscowością, zasiłki dla bezrobotnych, zasiłki z pomocy społecznej, handel i usługi,
Jak są rozwiązywane problemy	we własnym zakresie, spotkania z sołtysem, radnym,
Jak wygląda nasza wieś	zabudowa zagrodowa jednorodzinna, brak kanalizacji, brak infrastruktury turystycznej i wypoczynkowej, brak chodników, brak urządzonej przestrzeni publicznej, stosunkowo dobry stan nawierzchni dróg w samej miejscowości,
Jakie obyczaje i tradycje są u nas pielęgnowane	rozwijanie tradycji i obrzędów tradycje religijne,
Jakie jest rolnictwo	nowoczesne, ekologiczne, dominują gospodarstwa do 5 ha
Jakie są powiązania komunikacyjne	peryferyjne położenie, połączenie komunikacyjne uzależnione od własnego transportu, brak przewoźników komunikacji zbiorowej, poza autobusem szkolnym
Co proponujemy dzieciom i młodzieży	brak infrastruktury sportowej, brak miejsc spotkań, spędzania czasu

	wolnego, publicznego miejsca z dostępem do Internetu,
--	---

2.8. Charakterystyka obszaru o szczególnym znaczeniu

W miejscowości Usarzów można wyróżnić obszar o szczególnym znaczeniu dla zaspokojenia potrzeb mieszkańców, sprzyjających nawiązywaniu kontaktów społecznych, ze względu na położenie oraz cechy funkcjonalno-przestrzenne zlokalizowany w centrum miejscowości - teren ten zaznaczono na mapie poglądowej.

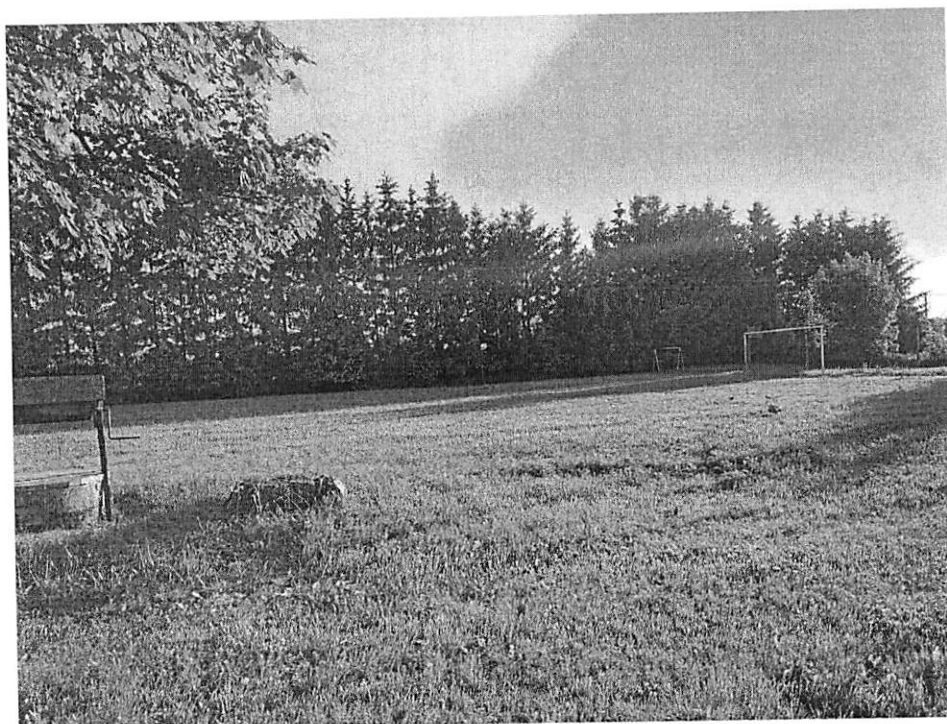


W obszarze tym znajduje się budynek dawnej szkoły w którym funkcjonuje kaplica, a w pozostałych pomieszczeniach odbywają się spotkania koła gospodyń

wiejskich i mieszkańców.



W otoczeniu budynku znajduje się boisko sportowe.



2.9. Analiza zasobów

Zasoby to wszelkie elementy materialne i niematerialne wsi, które mogą być wykorzystane obecnie bądź w przyszłości w realizacji publicznych przedsięwzięć wsi. Przy analizie zasobów wzięto pod uwagę: środowisko przyrodnicze, środowisko kulturowe, dziedzictwo religijne i historyczne, obiekty i tereny, gospodarka i rolnictwo, sąsiedzi i przyjezdni, instytucje, ludzie i organizacje społeczne.

Analizę zasobów sołectwa przeprowadzono na podstawie danych statystycznych oraz danych zgromadzonych od mieszkańców.

Rodzaj zasobu	Znaczenie			
	Nie występuje	Obojętne	Małe	Duże
Środowisko przyrodnicze				
Walory krajobrazu				X
Walory klimatu (mikroklimat, nasłonecznienie)			X	
Walory szaty roślinnej			X	
Cenne przyrodniczo obszary lub obiekty		X		
Świat zwierzęcy (ostoje, siedliska)			X	
Osobliwości przyrodnicze		X		
Wody powierzchniowe (cieki, rzeki, stawy)			X	
Podłoże, warunki hydrogeologiczne		X		
Gleby, kopaliny		X		
Środowisko kulturowe				
Walory architektury wiejskiej			X	
Walory zagospodarowania przestrzennego			X	
Zabytki				X
Zespoły artystyczne	X			
Dziedzictwo religijne i historyczne				
Miejsca, osoby i przedmioty kultu				X
Święta, odpusty, pielgrzymki			X	
Legendy, podania, fakty historyczne				X
Ważne postacie historyczne				X

PLAN ODNOWY MIEJSCOWOŚCI USARZÓW NA LATA 2021-2027

Obiekty i tereny				
Tradycyjne obiekty gospodarskie wsi (młyn, kuźnia)			X	
Place i miejsca publicznych spotkań				X
Miejsca sportu i rekreacji			X	
Gospodarka, rolnictwo				
Specyficzne produkty (hodowle, uprawy polowe)			X	
Znane firmy produkcyjne i zakłady usługowe	X			
Sąsiedzi i przyjezdni				
Korzystne, atrakcyjne sąsiedztwo (duże miasto, atrakcja turystyczna, arterie komunikacyjne)				X
Ruch tranzytowy	X			
Przyjezdni stali i sezonowi			X	
Instytucje				
Placówki opieki medycznej	X			
Szkoły	X			
Dom kultury (świątlica)				X
Ludzie, organizacje społeczne				
OSP				X
KGW				X
Stowarzyszenia, kluby sportowe	X			

3. Analiza SWOT

Analiza SWOT jest ma na celu przeprowadzenie inwentaryzacji zasobów oraz ustalenie słabych i mocnych stron miejscowości oraz najbliższego otoczenia społeczno-gospodarczego, infrastrukturalnego i przyrodniczego, które przekłada się bezpośrednio na szanse i/lub zagrożenia wsi w okresie perspektywicznym.

Praca nad analizą SWOT wsi Usarzów w zakresie rozwoju społeczno-gospodarczego związanego z przeprowadzeniem diagnozy sytuacji wsi, pozwoliły na uzyskanie opinii, spostrzeżeń, wniosków i uwag odnośnie stanu wyjściowego.

PLAN ODNOWY MIEJSCOWOŚCI USARZÓW NA LATA 2021-2027

Zdobyta wiedza umożliwiła przeprowadzenie dyskusji na temat wewnętrznych atutów, możliwości i pozytywnych cech wsi umożliwiających podejmowanie skutecznych działań służących rozwojowi społeczno-gospodarczego.

Wiele uwagi poświęcono także czynnikom hamującym tę działalność. Dyskusja na temat pozytywnego i negatywnego wpływu otoczenia zewnętrznego na proces tworzenia warunków do wzrostu konkurencyjności regionu wiejskiego dotyczyła określenia okazji, możliwości i szans oraz zagrożeń związanych z planowaniem, organizacją, zarządzaniem, a zwłaszcza finansowaniem działań ze środków zewnętrznych w tym z Unii Europejskiej.

SILNE STRONY	SŁABE STRONY
<ul style="list-style-type: none">- Bliskość dużego ośrodka miejskiego- walory krajobrazowe- stosunkowo dobrze rozwinięte rolnictwo- jedna z najstarszych wsi	<ul style="list-style-type: none">- nienajlepszy stan techniczny dróg gminnych,- peryferyjne położenie wsi w stosunku do ośrodków miejskich- brak kanalizacji- niska jakość życia w aspekcie kulturalnym.- mała ilość podmiotów gospodarczych.- brak terenów inwestycyjnych.- niekorzystne tendencje demograficzne.- brak ciągów pieszych i chodników wzdłuż dróg dojazdowych
SZANSE	ZAGROŻENIA
<ul style="list-style-type: none">- możliwość pozyskania dofinansowania ze źródeł zewnętrznych (dopłaty bezpośrednie, odnowa wsi z Programu Rozwoju Obszarów Wiejskich)- aktywność mieszkańców- atrakcyjne położenie- walory zagospodarowania przestrzennego	<ul style="list-style-type: none">- rosnące bezrobocie- migracja młodzieży w poszukiwaniu pracy- zła sytuacja rolnictwa, rozdrobnienie gospodarstw rolnych i ich niedofinansowanie- brak ożywienia gospodarczego

4. Wizja rozwoju wsi

Określenie wizji jest elementem nadającym sens każdemu planowaniu. Wizja określa horyzont możliwości i precyzuje to dążenie, które jest inspiracją do działania. Każdy byt ma swój własny sens istnienia i to właśnie wizja definiuje ten sens.

Wizja jest pożądanym obrazem przyszłości, którą mieszkańcy wsi chcą wykreować. W trakcie prac nad skonstruowaniem Planu Odnowy Miejscowości Usarzów zdefiniowano następującą wizję rozwoju:

Usarzów, miejscowość zadbane i uporządkowana, aktywna i nowoczesna z rozwiniętą infrastrukturą techniczną, pełniącą funkcje edukacyjne, kulturalne oraz sportowo – rekreacyjne.

Tak sformułowana wizja pozwoliła mieszkańcom Usarzowa ukierunkować ich wspólne wyobrażenia i oczekiwane działania, a co za tym idzie odważniej uczestniczyć w konsultacjach i debatach na temat realizacji konkretnych zadań inwestycyjnych w miejscowości.

Jednocześnie wypracowanie wizji rozwoju miejscowości jest warunkiem koniecznym dla sformułowania misji, która musi już wskazywać konkretne kierunki rozwoju, marzenia i wyzwania całej społeczności lokalnej Usarzowa oraz w jasny sposób podkreślać: jaki jest wspólny cel mieszkańców i co zamierzają robić by ten cel osiągnąć. Kierując się tymi wskazówkami, w drodze konsultacji społecznych, wypracowano następującą misję Usarzowa:

Miejscowość Usarzów to prawdziwy skarbiec walorów przyrodniczych, krajobrazowych, historycznych, kulturowych oraz

rekreacyjnych. Aby potencjał ten służył dynamicznemu rozwojowi miasteczka konieczne jest wspólne działanie władz gminy i mieszkańców w celu:

- optymalnego wykorzystania własnych środków budżetowych oraz funduszy zewnętrznych (krajowych i unijnych) dla realizacji priorytetowych inwestycji,**
- pobudzenia aktywności społecznej mieszkańców i włączenia ich do wspólnych działań na rzecz rozwoju Klimontowa,**
- zwiększenia dochodów mieszkańców poprzez wspieranie usług okołoturystycznych**
- dążenia do poprawy stanu infrastruktury społecznej i poprawy jakości życia**

Powyższa misja pozwoli na kontrole podejmowanych działań przez całą wspólnotę, ale przede wszystkim jej szeroki charakter pozwala na ambitne podejmowanie wyzwań sformułowanych w wizji. Tak zapisana misja podkreśla, iż sprawą pierwszorzędą nie jest jedynie poprawa dochodów mieszkańców, lecz również promocja walorów Usarzowa i pobudzenie aktywności społecznej ich mieszkańców.

5. Planowane działania, zadania do realizacji

W celu osiągnięcia zaplanowanego rozwoju miejscowości przyjęte zostały określone zadania i kierunki działań oraz wizja stanu docelowego miejscowości. Poniższa tabela zawiera określone przez społeczność konkretne operacje, które mają na celu poprawę warunków życia mieszkańców.

W zależności od złożoności i stopnia zaawansowania prac, projekty powinny być uszczegółowione z dookreśleniem poziomu kosztów poszczególnych projektów. Ma to duże znaczenie przy ustalaniu listy rankingowej projektów i harmonogramu ich realizacji.

PLAN ODNOWY MIEJSCOWOŚCI USARZÓW NA LATA 2021-2027

Lp.	Zadanie	Przybliżony koszt	Lata realizacji
1.	Przebudowa budynku szkoły i zmiana sposobu użytkowania na świetlicę wiejską	500 000 zł	2021-2020
2.	Budowa placu zabaw	60 000 zł	2021-2022
3.	Budowa kanalizacji sanitarnej	2 500 000 zł	2022-2025

6. Wdrożenie i monitorowanie Planu Odnowy Miejscowości

Wdrożenie Planu Odnowy Miejscowości rozpocznie się poprzez przyjęcie go w życie uchwałą zebrania wiejskiego wsi Usarzów. Wdrożenie Planu zaleca się Wójtowi Gminy Lipnik, Radzie Sołeckiej, Sołtysowi wsi oraz lokalnym organizacjom społecznym działającym dla dobra wsi.

Monitorowanie każdego przedsięwzięcia - czyli dbanie o prawidłowy jego przebieg przez cały czas jego trwania polega na systematycznym zbieraniu, zestawianiu i ocenie informacji rzeczowych i finansowych w postaci ustalonych wskaźników, które opisują jego postęp i efekty. W monitorowaniu biorą udział wszystkie podmioty oraz komórki organizacyjne Urzędu Gminy w Lipniku zaangażowane we wdrażanie Planu Odnowy Miejscowości Usarzowa. Oceną wdrażania Planu zajmie się Rada Sołecka.

7. Podsumowanie

Opracowany Plan Odnowy Miejscowości Usarzów jest dokumentem planistycznym przedstawiającym przyjęte do realizacji w najbliższych siedmiu latach zadania mające na celu wsparcie rozwoju społeczno - gospodarczego

PLAN ODNOWY MIEJSCOWOŚCI USARZÓW NA LATA 2021-2027

miejsowości. Plan może ulegać modyfikacjom i aktualizacji w zależności od potrzeb społecznych i zmieniających się warunków gospodarczych. Przyjęte w Planie założenia mają na celu zwiększenie funkcji gospodarczych i społecznych wsi oraz poprawę warunków życia jej mieszkańców.