



STRATEGIA ROZWOJU GMINY LIPNIK

NA LATA 2026-2036

Załącznik nr 1
Do uchwały nr

Wójt Gminy Lipnik



NAZWA OPRACOWANIA:

Strategia rozwoju Gminy Lipnik na lata 2026-2036

ZLECENIODAWCA:

Gmina Lipnik

WYKONAWCA:

**BUDPLAN Sp. z o.o.
04-327 Warszawa
ul. Kordeckiego 20
tel. 22 870 42 62, fax: 22 870 42 62
e-mail: kontakt@budplan.net
www.budplan.net**

ZESPÓŁ AUTORSKI:

główny projektant:

mgr inż. Anna Bereś

autorzy opracowania:

**inż. Anna Dolata
mgr Agata Grzelak
inż. Małgorzata Żach
inż. Urszula Bachorska**



Spis treści

I.	WSTĘP.....	6
1.	ROLA STRATEGII ROZWOJU GMINY	6
2.	METODYKA I STRUKTURA SPORZĄDZENIA STRATEGII	6
II.	CZĘŚĆ DIAGNOSTYCZNA	8
1.	WNIOSKI Z DIAGNOZY SYTUACJI SPOŁECZNEJ, GOSPODARCZEJ, PRZESTRZENNEJ I KLIMATYCZNO-ŚRODOWISKOWEJ.....	9
2.	ANALIZA SWOT	18
3.	POTENCJAŁY I OBSZARY PROBLEMOWE.....	20
III.	CZĘŚĆ PROGRAMOWA	22
1.	STRUKTURA LOGICZNA.....	22
2.	WIZJA ROZWOJU GMINY LIPNIK.....	22
3.	CELE STRATEGICZNE	23
4.	KIERUNKI DZIAŁAŃ, WRAZ Z OCZEKIWANymi REZULTATAMI I WSKAŹNIKAMI ICH OSIĄGNIĘCIA.....	24
IV.	CZĘŚĆ PRZESTRZENNA	35
1.	MODEL STRUKTURY FUNKCJONALNO-PRZESTRZENNEJ.....	35
2.	USTALENIA I REKOMENDACJE W ZAKRESIE KSZTAŁTOWANIA I PROWADZENIA POLITYKI PRZESTRZENNEJ	47
V.	CZĘŚĆ WDROŻENIOWA	55
1.	OBSZARY STRATEGICZNEJ INTERWENCJI.....	55
2.	SYSTEM REALIZACJI STRATEGII, W TYM WYTYCZNE DO SPORZĄDZANIA DOKUMENTÓW WYKONAWCZYCH	58
3.	RAMY FINANSOWE I ŹRÓDŁA FINANSOWANIA.....	60
4.	SPÓJNOŚĆ Z DOKUMENTAMI WYŻSZEGO RZĘDU	61
VI.	SPIS RYSUNKÓW TABEL I ZAŁĄCZNIKÓW	68





I. WSTĘP

1. ROLA STRATEGII ROZWOJU GMINY

Strategia rozwoju gminy to dokument programowy i strategiczny sporządzany na szczeblu gminnym. Stanowi jeden z elementów systemu polityki strategicznej umożliwiającego spójną politykę rozwoju na różnych poziomach administracyjnych. Zawiera długofalowy program działań i kierunków, który wynika z uwarunkowań wpływających na rozwój gminy, w tym ze zidentyfikowanych barier i potencjałów, które wpływają na jej funkcjonowanie.

Strategia rozwoju gminy stanowi obecnie także jeden z elementów systemu planowania przestrzennego. Od dnia 1 lipca 2026 r. gmina będzie miała obowiązek posiadać strategię rozwoju gminy bądź strategię rozwoju ponadlokalnego. Zapisy strategii będą miały także przełożenie na zapisy aktów planowania przestrzennego. W związku z tym, oprócz celów strategicznych i kierunków działań, będących programem strategii, dokument określa także ustalenia i rekomendacje w zakresie kształtowania i prowadzenia polityki przestrzennej oraz model struktury funkcjonalno-przestrzennej stanowiące o rozwoju przestrzennym gminy. Pozwala to na efektywne i spójne zarządzanie gminą zgodnie z polityką strategiczną szczebla regionalnego i krajowego.

Dokument strategii to także narzędzie pozyskiwania dofinansowań zewnętrznych. Dzięki systemowemu planowaniu kierunków rozwoju i kluczowych inwestycji wymagających realizacji, dystrybucja środków z funduszy i programów unijnych, rządowych i regionalnych zachodzi w efektywny i precyzyjny sposób. Założenia strategii stanowią program rozwoju kluczowych elementów infrastruktury, gospodarki, przestrzeni oraz środowiska na poziomie lokalnym.

Ponadto dzięki narzędziu konsultacji społecznych w proces sporządzenia strategii zaangażowani są mieszkańcy, lokalni interesariusze, w tym przedsiębiorcy i organizacje pozarządowe oraz władze gmin sąsiednich i organy opiniujące. Funkcjonowanie gminy to w dużej mierze funkcjonowanie jej społeczności lokalnej. Dzięki konsultacjom projektowane rozwiązania odpowiadają jej potrzebom i problemom. Rozwój zawarty w strategii powinien wiązać się z poprawą jakości życia mieszkańców i rozwiązaniem najbardziej palących problemów społecznych.

2. METODYKA I STRUKTURA SPORZĄDZENIA STRATEGII

Strategia Rozwoju Gminy Lipnik na lata 2026-2036 została opracowana w oparciu o zapisy ustawy z dnia 8 marca 1990 r. o samorządzie gminnym (Dz. U. z 2025 r. poz. 1153, z późn. zm.) oraz ustawy z dnia 6 grudnia 2006 r. o zasadach prowadzenia polityki rozwoju (Dz. U. z 2025 r. poz. 198, z późn. zm.). Opracowanie Strategii Rozwoju Gminy Lipnik zainicjowano Uchwałą Nr XII/90/2025 Rady Gminy Lipnik z dnia 28 maja 2025 r. w sprawie przystąpienia do sporządzenia Strategii Rozwoju Gminy Lipnik na lata 2026-2036 oraz określenia szczegółowego trybu i harmonogramu opracowania projektu strategii rozwoju, w tym trybu konsultacji. Na potrzeby strategii opracowana została *Diagnoza sytuacji społecznej, gospodarczej, przestrzennej i klimatyczno-środowiskowej gminy Lipnik*. Zarówno w przypadku diagnozy, jak i samej strategii korzystano z najbardziej aktualnych danych udostępnianych przez statystykę publiczną, Urząd Gminy Lipnik oraz innych źródeł, a także wniosków z badań diagnostycznych przeprowadzonych na potrzeby sporządzenia niniejszego dokumentu.

Strategia Rozwoju Gminy Lipnik na lata 2026-2036 obejmuje okres programowy dziesięciu lat. Ustalenia Strategii zostały sformułowane z myślą o zdefiniowanym okresie, jednak nie jest wykluczona



kontynuacja realizacji założeń dokumentu po zakończeniu jej obowiązywania lub aktualizacja strategii w oparciu o zmieniające się uwarunkowania lub potrzeby.

Strategia składa się z części diagnostycznej, programowej, przestrzennej oraz wdrożeniowej. Część diagnostyczna została wykonana w oparciu o *Diagnozę sytuacji społecznej, gospodarczej, przestrzennej i klimatyczno-środowiskowej gminy Lipnik* oraz wyniki ankiety przeznaczony dla mieszkańców i osób związanych z gminą. Część diagnostyczna służy zdefiniowaniu kluczowych potencjałów oraz najważniejszych barier w rozwoju gminy Lipnik, co umożliwia precyzyjne sformułowanie założeń strategii.

Część programowa strategii wynika bezpośrednio z wniosków zawartych w części diagnostycznej oraz planów rozwojowych gminy. Składa się z wizji oraz celów strategicznych służących spełnieniu określonej wizji. Cele strategiczne składają się z kierunków działań. W celu maksymalizacji skuteczności zapisów strategii do każdego kierunku działań przypisane zostały oczekiwane rezultaty i wskaźniki ich osiągnięcia.

Część przestrzenna, która składa się z modelu struktury funkcjonalno-przestrzennej oraz ustaleń i rekomendacji w zakresie kształtowania i prowadzenia polityki przestrzennej w gminie, służy integracji polityki strategicznej z polityką przestrzenną. Zapisy strategii dotyczące polityki przestrzennej stanowią ramowe założenia, które powinny zostać uwzględnione w aktach planowania przestrzennego sporządzanych w przyszłości przez gminę, w tym w planie ogólnym i miejscowych planach zagospodarowania przestrzennego.

Ostatnia część, wdrożeniowa, ma na celu skuteczną realizację założeń strategii. Opisuje źródła finansowania oraz spójność ustaleń z zapisami dokumentów wyższego rzędu. Zapewnia integrację systemów planowania strategicznego na każdym szczeblu. Realizacja i monitoring procesu strategicznego będą w przyszłości zależały od władz samorządowych, jednak w jego przebieg zaangażowane powinny być także inne podmioty takie, jak mieszkańcy, organizacje pozarządowe i lokalni przedsiębiorcy.



II. CZĘŚĆ DIAGNOSTYCZNA

Na potrzeby kompleksowego zdiagnozowania potrzeb, potencjałów i barier rozwojowych gminy Lipnik wykonano *Diagnozę sytuacji społecznej, gospodarczej, przestrzennej i klimatyczno-środowiskowej*. Diagnoza została wykonana metodą analizy danych zastanych. Do jej sporządzenia wykorzystano najnowsze dostępne dane z ogólnodostępnych źródeł takich, jak Bank Danych Lokalnych Głównego Urzędu Statystycznego oraz dane różnych instytucji, w tym Urzędu Gminy Lipnik, Narodowego Instytutu Dziedzictwa, Regionalnej Dyrekcji Ochrony Środowiska i innych. Na podstawie analizowanych danych scharakteryzowano gminę w podziale na obszar społeczny, gospodarczy, klimatyczno-środowiskowy i przestrzenny. W niniejszym dokumencie zawarto najważniejsze wnioski z diagnozy.

Na część diagnostyczną strategii składa się również analiza SWOT, która określa silne strony (ang. strengths), słabe strony (ang. weaknesses), szanse (ang. opportunities) i zagrożenia (ang. threats). Analiza SWOT stanowi niejako podsumowanie części diagnostycznej. Mocne i słabe strony zawierają pozytywne i negatywne czynniki wewnętrzne, na które gmina ma bezpośredni wpływ. Natomiast szanse i zagrożenia to pozytywne i negatywne elementy oddziałujące na gminę od zewnątrz takie, jak polityka i trendy krajowe. Wyniki analizy SWOT pozwalają zdefiniować aspekty rozwoju gminy, które wymagają interwencji, wsparcia lub zahamowania.

Wszystkie elementy części diagnostycznej służą określeniu czynników hamujących tzw. barier rozwoju gminy Lipnik oraz czynników wzmacniających tzw. potencjałów. W oparciu o nie formułowane będą następnie cele strategiczne i kierunki działań.



1. WNIOSKI Z DIAGNOZY SYTUACJI SPOŁECZNEJ, GOSPODARCZEJ, PRZESTRZENNEJ I KLIMATYCZNO-ŚRODOWISKOWEJ

CHARAKTERYSTYKA GMINY

Historia

Historia gminy Lipnik sięga czasów średniowiecza i związana jest przede wszystkim z dwoma miejscowościami Lipnik oraz Włostów. Lipnik od XIV do XVII wieku stanowił siedzibę rodziny Lipnickich herbu Hołobok, z której wywodziły się osoby pełniące ważne funkcje administracyjne. Włostów natomiast w średniowieczu był osadą o znaczeniu handlowym, położoną przy ważnym szlaku prowadzącym do wschodnich grodów, w tym do Kijowa. W późniejszym okresie jednak rola Włostowa w handlu lokalnym istotnie osłabła. W IX i na początku XX wieku włodarzami miejscowości był ród Karskich, który prowadził tam wzorowo gospodarstwo rolne oraz cukrownie, gorzelnię, suszarnie chmielu i inne zakłady.

Gmina w latach 1975-1998 znajdowała się w województwie tarnobrzeskim, natomiast po reformie administracyjnej od 1999 roku należy do powiatu opatowskiego w województwie świętokrzyskim.

Położenie administracyjne

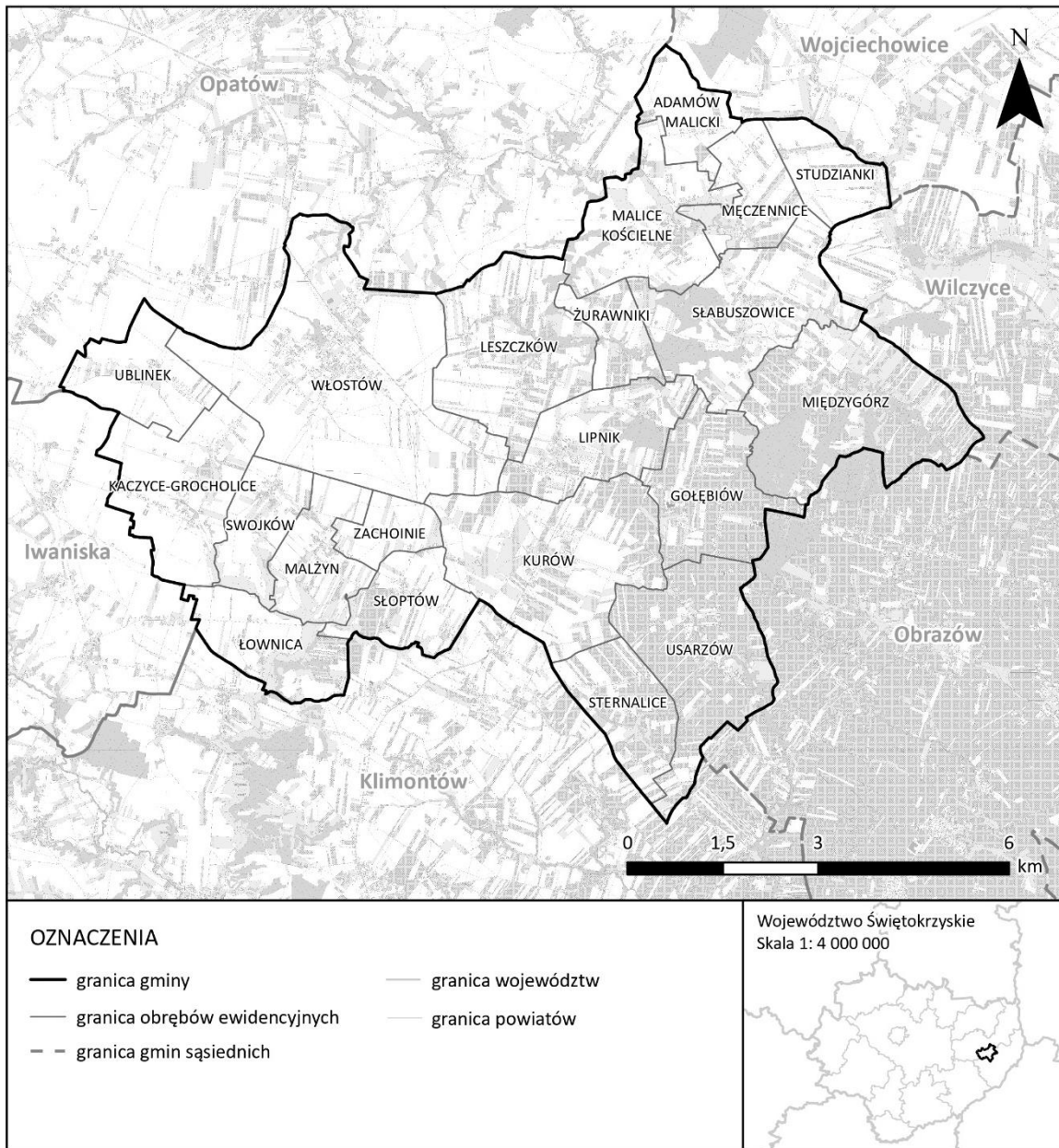
Gmina Lipnik jest gminą wiejską położoną we wschodniej części województwa świętokrzyskiego, w południowej części powiatu opatowskiego. Jednostka graniczy z trzema gminami tego samego powiatu: Iwaniska, Opatów, Wojciechowice oraz trzema gminami należącymi do powiatu Sandomierskiego: Klimontów, Obrazów i Wilczyce. W skład przedmiotowej gminy wchodzi 22 sołectwa, a jej powierzchnia wynosi 81,7 km². Największą powierzchnią jest Włostów, natomiast najmniejszą Zachoinie. Zgodnie z Raportem o stanie Gminy Lipnik za 2024 r. najwięcej osób zamieszkuje wieś Włostów, natomiast najmniej miejscowość Adamów.

81,7 km²

Powierzchnia gminy
Lipnik



Rysunek 1 Granice administracyjne gminy Lipnik

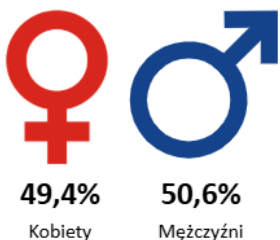


Źródło: Opracowanie własne na podstawie Państwowego Rejestru Granic

OBSZAR SPOŁECZNY

Ludność i procesy demograficzne

Według danych Głównego Urzędu Statystycznego liczba ludności gminy stale maleje od 2014 roku. W 2014 roku gminę zamieszkiwało 5 502 osoby, natomiast w 2024 roku 4 763 osoby. Tendencja ta związana jest z ujemnym przyrostem naturalnym oraz skutkami pandemii COVID-19. W strukturze płci gminy Lipnik przeważa liczba mężczyzn, a współczynnik feminizacji utrzymuje się na poziomie 98%. Struktura



Liczba ludności w 2024 r.



wiekowa świadczy o zjawisku starzejącego się społeczeństwa. Liczba mieszkańców w wieku poprodukcyjnym rośnie przy jednoczesnym wzroście liczby mieszkańców w wieku przedprodukcyjnym i produkcyjnym. Przyrost naturalny w gminie Lipnik na przestrzeni dekady pozostawał niezmiennie ujemny, jednak w 2024 roku po raz pierwszy od lat odnotowano dodatnie saldo migracji, co sugeruje osiedlanie się nowych mieszkańców.

Edukacja, zdrowie i pomoc społeczna

Na terenie gminy funkcjonują dwie szkoły podstawowe z oddziałami przedszkolnymi w Lipniku i Włostowie oraz żłobek. Brak jest tam szkół ponadpodstawowych, a najbliższe znajdują się w Opatowie oddalonym o około 10 km. W 2024 roku do placówek przedszkolnych uczęszczało łącznie 109 dzieci, natomiast szkół podstawowych łącznie 312 dzieci.

109	312	2	2
Liczba uczniów oddziałów przedszkolnych	Liczba uczniów szkół podstawowych	Liczba szkół podstawowych	Liczba oddziałów przedszkolnych

Opiekę zdrowotną zapewniają dwie przychodnie niepubliczne: Niepubliczny Ośrodek Zdrowia „MEDYK” Wojciech Dziurzyński w Opatowie prowadzący działalność w Ośrodku Zdrowia we Włostowie oraz niepubliczny Ośrodek Zdrowia „SIERANT” Maciej Sierant Malice Kościelne prowadzący działalność w Ośrodku Zdrowia w Lipniku. Ponadto w powyższych miejscowościach zlokalizowane są również punkty apteczne. Zadania z zakresu opieki społecznej wykonuje Ośrodek Pomocy Społecznej w Lipniku we współpracy z innymi podmiotami, takimi jak: policja, służba zdrowia oraz kuratorzy sądowi. W 2024 roku w strukturze wydatków na pomoc społeczną dominowały świadczenia pielęgnacyjne w kwocie 1 560 200,00 zł.

Kultura, sport i rekreacja

Działalność kulturalna na terenie gminy prowadzą Gminna Biblioteka publiczna, Gminny Ośrodek Kultury we Włostowie oraz Centrum Kształcenia w Lipniku. Gminna Biblioteka publiczna posiada również swoją filię we Włostowie. Do jej głównych zadań należy upowszechnienie czytelnictwa wśród lokalnej społeczności poprzez organizację akcji promocyjnych oraz powiększanie swoich zbiorów. Gminny Ośrodek Kultury we Włostowie oraz Centrum Kształcenia w Lipniku organizują liczne wydarzenia o charakterze kulturalnym, edukacyjnym, patriotycznym oraz społecznym m.in. dyskoteki tematyczne i zajęcia warsztatowe przeznaczone dla dzieci i młodzieży, obchody świąt państwowych a także wydarzenia sportowe takie jak: turnieje szachowe, tenisa stołowego oraz rozgrywki siatkówki. We wskazane wydarzenia czynnie angażują się również Koła Gospodyń Wiejskich, których na terenie gminy funkcjonuje 14, w postaci przygotowania dekoracji i poczęstunku.

Na terenie gminy Lipnik funkcjonuje Ludowy Zespół Sportowy „Cukrownik” Włostów realizujący zadania z zakresu kultury fizycznej i sportu. Infrastrukturę sportowo-rekreacyjną na terenie gminy tworzą kompleks sportowo-rekreacyjny zlokalizowany przy Zespole Szkolno-Przedszkolnym w Lipniku, stadion klubu sportowego „Cukrownik” Włostów, boisko wielofunkcyjne oraz bieżnia lekkoatletyczna, ale również mniejsze boiska oraz place zabaw.



Mieszkalnictwo

Według danych GUS w 2024 roku na terenie gminy znajdowało się 1 571 budynków mieszkalnych i 1 730 mieszkań. Średnia powierzchnia użytkowa mieszkania w przeliczeniu na jedną osobę wynosiła 30,7 m². Natomiast przeciętna liczba osób na jeden lokal mieszkalny to 2,75. W zakresie wyposażenia budynków mieszkalnych w elementy infrastruktury techniczno-sanitarnej, niemalże wszystkie lokale mają dostęp do sieci wodociągowej (94,6% ogółu mieszkań). Następnie ustęp spłukiwany posiada 83% ogółu mieszkań, łazienka znajduje się w 76,4% lokali, natomiast centralne ogrzewanie w 73,5%. Gaz sieciowy dostępny jest w 39,2% mieszkań.

30,7 m²

Średnia powierzchnia
użytkowa mieszkania na
jednego mieszkańca

Bezpieczeństwo

Za bezpieczeństwo publiczne na terenie gminy odpowiedzialny jest Posterunek Policji w Lipniku, w tym jego kierownik oraz dzielnicowy. Działalność niniejszej placówki jest koordynowana przez Komendę Powiatową Policji w Opatowie. Ponadto funkcjonuje tam 12 jednostek Ochotniczej Straży Pożarnej z czego jedna z nich (OSP w Lipniku) wpisana jest do krajowego systemu ratowniczo-gaśniczego.



12
Liczba jednostek OSP

OBSZAR GOSPODARCZY

Rynek Pracy

Według danych Głównego Urzędu Statystycznego w 2024 roku w gminie Lipnik było zarejestrowanych 355 podmiotów gospodarki narodowej, a 77% z nich stanowiła działalność gospodarcza prowadzona przez osoby fizyczne. W tym czasie funkcjonowało tam również 10 podmiotów sektora publicznego, 8 spółek handlowych oraz 21 stowarzyszeń i organizacji społecznych. Na terenie gminy Lipnik funkcjonują przedsiębiorstwa reprezentujące różnorodne branże, wśród których można wymienić następujące sektory: transportowy i logistyczny, motoryzacyjny i usług technicznych, budowlany, rolniczy, produkcyjno-spożywczy, handlowy i spożywczy oraz usług osobistych i kreatywnych. W gminie Lipnik największy udział w ogólnej liczbie podmiotów gospodarczych mają przedsiębiorstwa wykonujące usługi obejmujące: budownictwo, handel hurtowy i detaliczny oraz naprawę pojazdów w tym motocykli. Pozytywnym trendem jest stały spadek liczby bezrobotnych w przeciągu ostatniej dekady, których w 2024 roku było 292 osoby.

Turystyka

Gmina Lipnik nie jest gminą typowo turystyczną ze względu na brak warunków do tego. Dysponuje jednak istotnym potencjałem rozwoju funkcji turystycznej, opartym na zasobach dziedzictwa kulturowego, w tym zabytkach architektury oraz walorach historycznych, a także lasach sprzyjających spacerom i rekreacji. Korzystne położenie komunikacyjne gminy oraz bliskość ośrodków miejskich o znaczeniu regionalnym, takich jak Opatów i Sandomierz, stwarza dogodne warunki dla rozwoju turystyki krajoznawczej, kulturowej i rekreacyjnej. Do najciekawszych obiektów turystycznych w gminie Lipnik należą ruiny zamku w Międzygórzu, Winnica w Malicach Kościelnych 4 szlaki rowerowe oraz trasy turystyczne, które prowadzą do Opatowa.



Z zabytków zlokalizowanych na terenie gminy Lipnik warto wyróżnić Kościół parafialny pod wezwaniem świętego Jana Chrzciciela zlokalizowany w miejscowości Włostów oraz dawny cmentarz przykościelny stanowiący ważny element lokalnego dziedzictwa historycznego. Należy również wspomnieć o występowaniu na terenie gminy 17 miejsc pamięci narodowej upamiętniających wydarzenia związane z okresem I i II wojny światowej.

Rolnictwo

79%
Powierzchni gminy
zajmują gospodarstwa
rolne

Według Powszechnego Spisu Rolnego z 2020 roku gospodarstwa rolne na terenie gminy zajmowały 6431,65 ha co stanowiło ok. 79% jej powierzchni. Najliczniejszy udział w strukturze przestrzennej mają gospodarstwa o wielkości do 5 ha, jednak w ostatnich latach powszechnie występuje przejmowanie i łączenie ich w większe jednostki. Wśród gospodarstw funkcjonujących na terenie gminy szczególnie wyróżniają się wielkopowierzchniowe gospodarstwa wchodzące w skład dawnych Państwowych Gospodarstw Rolnych (PGR), a największe z nich funkcjonuje we Włostowie. Na obszarze gminy Lipnik dominują gleby powstałe na podłożu lessowym, które stanowią podstawę struktury glebowej regionu. Najwyższej jakości czarnoziemy występują przede wszystkim we Włostowie i okolicach, natomiast w rejonie Lipnika ich udział wynosi około 30%. Znaczący udział mają także gleby brunatne oraz mady rzeczne. Około 90% gruntów ornych gminy zalicza się do klas I–III, co wskazuje na wysoki potencjał produkcyjny tych terenów. Przekłada to się również na wysoką powierzchnię zasiewów w gminie, która w 2020 roku wyniosła 4 039,50 ha, czyli prawie 50% powierzchni gminy. W strukturze produkcji rolnej gminy dominuje uprawa zboża, pszenicy oraz rzepaku. Pogłowie zwierząt gospodarskich według danych GUS istotnie spadło względem 2010 roku. W przypadku drobiu jest to spadek o około 75%, z kolei bydła o 9%. Z hodowli koni na terenie gminy zrezygnowano całkowicie. Jednakże w przypadku hodowli trzody chlewnej odnotowany został niewielki wzrost.

Współpraca gminy z innymi instytucjami

Gmina Lipnik należy do organizacji, wśród których znajdują się: Partnerstwo „Ziemia Opatowska”, „Lokalna Grupa Działania Ziemi Sandomierskiej” oraz Ekologiczny Związek Gmin Dorzecza Koprzywianki. W ramach Partnerstwa „Ziemia Opatowska” opracowano Strategię Terytorialną, która określa wspólne kierunki działań do roku 2030, przy zachowaniu każdej gminy prawa do tworzenia własnych lokalnych strategii rozwoju. Ekologiczny Związek Gmin Dorzecza Koprzywianki ma przede wszystkim na celu działalność w zakresie prowadzenia gospodarki odpadami i ochrony środowiska. Głównym celem Lokalnej Grupy Działania Ziemi Sandomierskiej jest realizacja oraz dążenie do podniesienia potencjału gospodarczego, innowacyjnego, społecznego i kulturowego regionu.

Finanse gminy

W gminie Lipnik dochody w 2024 roku wyniosły 26 749 197,32 zł, natomiast dochody majątkowe osiągnęły poziom 7 357 246,24 zł, co łącznie stanowiło 97,51% zaplanowanych dochodów na ten rok. Powyższe środki objęły wpływy m.in. z podatków, dotacji oraz subwencji ogólnej. Natomiast poniesione przez gminę wydatki w tym czasie wyniosły łącznie 40 979 062,35 zł tym samym wykonując plan w 91,93%. Wśród wydatków bieżących znalazły się środki na wynagrodzenia i naliczane od nich



składki oraz fundusze na obsługę długu. W gminie Lipnik w 2024 roku wystąpił deficyt budżetowy rzędu 6 872 618,79zł.

OBSZAR KLIMATYCZNO-ŚRODOWISKOWY

Położenie geograficzne

Gmina Lipnik położona jest w megaregionie Pozaalpejska Europa Środkowa, w prowincji Wyżyny Polskie, podprowincji Wyżyna Małopolska, makroregionie Wyżyna Kielecka, na granicy mezoregionów Góry Świętokrzyskie i Wyżyna Sandomierska. Wysokości bezwzględne wahają się od około 190 m n.p.m. do 230 m n.p.m. w dolinach rzecznych, natomiast na wysoczyźnie dochodzą do ok. 290 m n.p.m.

Budowa geologiczna, złoża i osuwiska

Obszar gminy położony jest w obrębie trzonu paleozoicznego Gór Świętokrzyskich, gdzie utwory wykształcone są w trzech jednostkach tektonicznych: Synklinorium Kielecko – Łagowskie w zachodniej i północno-zachodniej części gminy, Antyklinorium Klimontowskie od południa i wschodu oraz Jednostka Łysogórska obejmująca północno-wschodnią część gminy. Podłoże gminy tworzą głównie utwory lessowe, ale występują tam również dolomity, gleby kopalne, gliny zwałowe, iłowce, mułowce, piaskowce, iły warstwowe, margle, osady deluwialne, piaski i żwiry, piaskowce, wapienie, piaskowce i inne. Na terenie gminy Lipnik udokumentowano pięć złóż kopalin, tj. cztery złoża piaskowców oraz jedno złożo dolomitów. Są to złoża, w których eksploatacja została zaniechana bądź zostały rozpoznane wstępnie. Aktualnie dla żadnego złoża nie została udzielona koncesja ani ustanowiony obszar i teren górniczy. Zgodnie z Mapą Geośrodowiskową Polski w granicach gminy, występują również perspektywiczne i prognostyczne obszary występowania dolomitów.

Na obszarze gminy Lipnik zgodnie z danymi Systemu Ochrony Przeciwosuwiskowej PIG-PIB udokumentowano 9 osuwisk. Ponadto na terenie gminy występuje 5 terenów zagrożonych ruchami masowymi ziemi.

2
Osuwiska

5
Terenów zagrożonych
ruchami masowymi

Wody powierzchniowe, wody podziemne i zagrożenie powodziowe

Sieć hydrograficzna gminy Lipnik jest dobrze rozbudowana, położona jest w zlewni Wisły, w obrębie zlewni dwóch lewobrzeżnych jej dopływów – Koprzywianki i Opatówki. Opatówka mająca swoje źródła na północnym stoku Pasma Jeleniowskiego Gór Świętokrzyskich, przepływa w obrębie gminy Lipnik na odcinku długości ok. 7km. Jest to największy ciek w tym rejonie, stanowiący jedną z głównych dróg odpływu wód z terenu Wyżyny Opatowskiej. Na terenie gminy Opatówka zasilana jest przez kilka niewielkich dopływów, głównie prawobrzeżnych, tj. Tudorowy, Żychawa. Na obszarze gminy znajduje się kilka niewielkich zbiorników wodnych.

Na terenie gminy Lipnik występują dwa zasadnicze piętra wodonośne w utworach paleozoicznych, lokalnie trzeciorzędowych starszego podłoża oraz w utworach czwartorzędowych. Głównym źródłem zaopatrzenia gminy w wodę jest poziom środkowo- i górnodewoński. Jest on rozczłonkowany, co wynika ze skomplikowanej budowy geologicznej i występuje w formie odizolowanych od siebie wąskich zbiorników wodonośnych, które stanowią Główny Zbiornik Wód Podziemnych nr 421 – Zbiornik Włostów.



Na terenie gminy Lipnik nie wskazano obszarów szczególnego zagrożenia powodzią ani obszarów narażonych na niebezpieczeństwo powodzi

Użytki leśne i formy ochrony przyrody

Zgodnie z danymi GUS z 2024 r. lesistość gminy kształtuje się na poziomie 3,9%. Powierzchnia lasów wynosi 320,05 ha, z czego lasy publiczne zajmują powierzchnię 201,46 ha, natomiast lasy prywatne 118,59 ha. Najczęściej występującym siedliskiem jest las wyżynny świeży. Mniejszy udział mają siedliska lasu łąkowego wyżynnego oraz lasu wyżynnego wilgotnego.

Na terenie gminy Lipnik występują obiekty objęte ochroną na podstawie ustawy z dnia 16 kwietnia 2004 r. o ochronie przyrody (tj. Dz.U. z 2024 r., poz. 1478 ze zm.), tj. cztery pomniki przyrody. Ponadto skrajny fragment obrębu ewidencyjnego Łownica znajduje się w granicach obszaru Natura 2000 Ostoja Żyznów PLH260036.

Stan środowiska naturalnego

Obszar gminy Lipnik zaliczany jest do strefy świętokrzyskiej, w której największym problemem są wysokie stężenia benzo(a)pirenu zawartego w pyłe zawieszonym PM10. Podobnie jak w latach poprzednich, wysokie wartości stężeń tego zanieczyszczenia rejestrowano w okresach grzewczych (styczeń – marzec, październik – grudzień). W sezonie letnim rejestrowany był również wzrost stężeń ozonu, spowodowany obecnością w atmosferze jego prekursorów oraz w dużej mierze, warunkami meteorologicznymi.

OBSZAR PRZESTRZENNY

Powiązania przestrzenne gminy

Gmina Lipnik zlokalizowana jest pomiędzy dwoma historycznymi miastami powiatowymi Opatowem i Sandomierzem. Do obu z tych miast prowadzi drogi krajowe nr 9 oraz 77. Ośrodki te są ważne dla mieszkańców Lipnika pod względem dostępności do usług społecznych wyższego rzędu takich, jak specjalistyczna opieka medyczna czy także jako miejsca pracy i nauki wyższej. Najbliższym większym ośrodkiem miejskim jest Ostrowiec Świętokrzyski, położony 28 km na północ od gminy Lipnik. Usługi z zakresu administracji oraz zespół szkół, bank czy punkt apteczny znajdują się we wsi Lipnik.

Struktura funkcjonalno-przestrzenna

Gmina Lipnik składa się głównie z obszarów rolnych występujących w jej północno-zachodniej części a także z sadów i plantacji, które dominują w południowo zachodniej części gminy. Niewielkie obszary lasów zlokalizowane są w północo-wschodniej części gminy i zajmują one 320,05 ha (3,9% powierzchni gminy). Największe zagęszczenie zabudowy występuje w miejscowości Lipnik oraz w miejscowości Włostów. Oba ośrodki leżą przy głównym szlaku komunikacyjnym, który stanowi droga krajowa 77 oraz 9. Zabudowa w miejscowości Lipnik koncentruje się wzdłuż dwóch głównych ulic w tym wzdłuż drogi krajowej nr 9 i dominuje tam zabudowa jednorodzinna. We Włostowie również dominuje zabudowa jednorodzinna, jednakże występują tam pojedyncze budynki zabudowy wielorodzinnej. Pozostałą część gminy tworzą mniejsze wsie, gdzie dominuje zabudowa mieszkaniowa jednorodzinna oraz zagrodowa, która skoncentrowana jest wzdłuż głównych ulic.



Polityka przestrzenna gminy

64 Wydanych decyzji o warunkach zabudowy w 2024 r.	4 Wydanych decyzji o lokalizacji inwestycji celu publicznego w 2024 r.
--	--

Dla terenu gminy Lipnik obowiązuje studium uwarunkowań i kierunków zagospodarowania przestrzennego gminy Lipnik przyjęte Uchwałą Nr VIII/63/01 Rady Gminy w Lipniku z dnia 20 grudnia 2001 r. oraz zmienione Uchwałą Nr XXVIII/225/2012 Rady Gminy Lipnik z dnia 19 grudnia 2012 r. w sprawie uchwalenia zmiany Studium uwarunkowań i kierunków zagospodarowania przestrzennego gminy Lipnik. Na terenie gminy nie występują obowiązujące miejscowe plany zagospodarowania przestrzennego. Ze względu na brak występowania miejscowych planów zagospodarowania przestrzennego decyzje o pozwoleniu na budowę w gminie wydawane są na podstawie decyzji o warunkach zabudowy i zagospodarowania terenu, których w 2024 roku wydano 64, w tym 20 dotyczących zabudowy jednorodzinnej. Dodatkowo w 2024 r. wydano 4 decyzje o ustaleniu inwestycji celu publicznego.

Zabytki

Na terenie gminy Lipnik występuje 18 obiektów bądź zespołów wpisanych do rejestru zabytków nieruchomych województwa świętokrzyskiego, w tym zespół kościoła parafialnego - pw. św. Jana Chrzciciela, zespół pałacowo parkowy we Włostowie wraz z występującymi w nim obiektami, zespół dworski w miejscowości Uplinek a także cmentarze.

18 Rejestr zabytków	29 Gminna Ewidencja Zabytków	736 Zabytki archeologiczne
-------------------------------	--	--------------------------------------

Transport i komunikacja

Infrastruktura transportowa na terenie gminy składa się z dwóch dróg krajowych, dróg powiatowych oraz 104,487 km dróg gminnych. Drogi asfaltowe stanowią 87% wszystkich dróg w gminie. Dodatkowo przez teren gminy ma przebiegać planowana droga ekspresowa S74 Opatów – Nisko.

Transport zbiorowy w gminie Lipnik opiera się 13 linii transportu publicznego, które pokrywają cały jej obszar. W gminie funkcjonuje 108 przystanków autobusowych, w tym 33 należących do gminy oraz 75 będących w zarządzaniu.

Infrastruktura techniczna

W gminie Lipnik długość sieci wodociągowej wynosi 117,1 km, a do infrastruktury wodociągowej podłączonych jest 90,1% budynków mieszkalnych. Korzysta ona głównie z ujęcia i stacji wodociągowej „Włostów”, a pojedyncze sołectwa zaopatrywane są z ujęcia „Lisów” w gminie Wojciechowice. Długość sieci kanalizacyjnej to 49,8 km i podłączonych jest do niej 528 budynków mieszkalnych i zbiorowego zamieszkania. Przekłada się to na stopień skanalizowania gminy Lipnik równy 33,6%. Inne gospodarstwa wykorzystują systemy indywidualne, w tym 740 zbiorników bezodpływowych, z których korzysta 2047 osób, oraz 20 przydomowych oczyszczalni, obsługujących 70 mieszkańców gminy. Na terenie gminy w oparciu o dwie zlewnie funkcjonują oczyszczalnie ścieków.



Przez teren gminy Lipnik przebiega gazociąg wysokiego ciśnienia relacji Sandomierz – Ostrowiec Świętokrzyski. Sieć gazowa w gminie ma długość 60 864 m, do której podłączonych jest łącznie 626 budynków, w tym 597 mieszkalnych. Z sieci korzysta 1 865 mieszkańców.

Gmina uczestniczy w działalności Ekologicznego Związku Gmin Dorzecza Koprzywianki jako jednostka zrzeszona. Odbiorem i transportem odpadów komunalnych w gminie zajmuje się Międzygminny Zakład Gospodarki Odpadami Komunalnymi Sp. z o. o.

Przez obszar gminy przebiega linia elektroenergetyczna najwyższego napięcia 400 kV na odcinku Ostrowiec-Połaniec, stanowiąca element krajowego systemu przesyłowego. Właścicielem tej infrastruktury są Polskie Sieci Elektroenergetyczne S.A. (PSE S.A.), pełniące funkcję Operatora Systemu Przesyłowego. Na terenie gminy zlokalizowana jest również linia elektroenergetyczna dystrybucyjna wysokiego napięcia 110 kV.

Gmina Lipnik nie dysponuje zorganizowanym systemem ciepłowniczym. Gospodarstwa domowe korzystają z indywidualnych źródeł ciepła, produkując energię cieplną na własne potrzeby. Na terenie gminy realizowany jest program „Czyste Powietrze”, prowadzony przez Wojewódzki Fundusz Ochrony Środowiska i Gospodarki Wodnej w Kielcach.

Na terenie gminy Lipnik nie występują żadne inwestycje związane z odnawialnymi źródłami energii, jednakże uczestniczy w projekcie „BIOWIND - Zwiększenie akceptacji społecznej dla energii wiatrowej w regionach UE poprzez planowanie oparte na środowisku i społeczności lokalnej”.



2. ANALIZA SWOT

Podsumowaniem najważniejszych uwarunkowań wpływających na rozwój gminy Lipnik które zostały wskazane w diagnozie oraz badaniu ankietowym jest analiza SWOT. Nazwa pochodzi od pierwszych liter angielskich słów: strenghts – silne strony, weaknesses – słabe strony, opportunities – szanse i threats – zagrożenia. Silne i słabe strony dotyczą uwarunkowań i czynników wewnętrznych, które gmina generuje i na które ma wpływ. Szanse i zagrożenia natomiast dotyczą cech otoczenia, czyli czynników zewnętrznych oddziałujących na gminę.

Tabela 1 Analiza SWOT

Analiza SWOT	
S – silne strony	W – słabe strony
<ul style="list-style-type: none"> – Niski poziom bezrobocia; – Dobra jakość i dostępność usług ośrodka pomocy społecznej; – Dobra jakość i dostępność oświaty; – Dobra jakość i dostępność usług ochrony zdrowia; – Walory turystyczne, przyrodnicze i środowiskowe; – Bogate dziedzictwo kulturowe i historyczne; – Korzystne warunki glebowe do rozwoju rolnictwa; – Atrakcyjna oferta kulturalna gminy; – Liczne organizacje społeczne, sportowe i kulturalne; – Dobra jakość infrastruktury wodociągowej; – Sukcesywna realizacja działań proekologicznych m. in. Programu Czyste Powietrze. 	<ul style="list-style-type: none"> – Brak miejsc pracy; – Niewystarczający dostęp do transportu publicznego; – Niewystarczający dostęp do sieci kanalizacyjnej; – Niewystarczający stan infrastruktury drogowej; – Nierozwinięta baza turystyczna; – Brak miejscowych planów zagospodarowania przestrzennego; – Zanieczyszczenie powietrza w okresie zimowym wynikające z tzw. niskiej emisji; – Brak miejsc do spędzania wolnego czasu dla dzieci i młodzieży; – Niska aktywność mieszkańców.
O – szanse	T – zagrożenia
<ul style="list-style-type: none"> – Budowa drogi ekspresowej S74 przez teren gminy; – Położenie w sąsiedztwie Gór Świętokrzyskich; – Rozwinięta sieć szlaków turystycznych przebiegających przez teren gminy; – Położenie względem głównych szlaków komunikacyjnych; – Współpraca z innymi jednostkami samorządu terytorialnego; 	<ul style="list-style-type: none"> – Niekorzystne trendy demograficzne; – Odptyw ludności z gminy; – Ograniczenia możliwości inwestycyjnych spowodowanych występowaniem gleb chronionych klas I-III; – Zagrożenie skutkami kryzysu klimatycznego; – Niewystarczający poziom dofinansowań do inwestycji;



<ul style="list-style-type: none">– <i>Rosnąca popularność agroturystyki i turystyki przyrodniczej m. in. rowerowej;</i>– <i>Dofinansowania z programów unijnych i rządowych.</i>	<ul style="list-style-type: none">– <i>Niewystarczający poziom subwencji oświatowej.</i>
--	--

Źródło: Opracowanie własne



3. POTENCJAŁY I OBSZARY PROBLEMOWE

Opisane powyżej najważniejsze czynniki wpływające na rozwój i funkcjonowanie gminy Lipnik stanowią podstawę do opracowaniu skutecznych celów strategicznych i kierunków działań. Czynniki i uwarunkowania zdefiniowane dzięki opracowanej Diagnozie sytuacji społecznej, gospodarczej i przestrzennej gminy, przeprowadzonemu badaniu ankietowemu oraz sformułowanej analizie SWOT pomogły wskazać kluczowe potencjały w rozwoju gminy oraz bariery ograniczające możliwości gminy. Aby zapisy strategii były skuteczne i przyniosły efekty, cele i kierunki działań powinny wzmocnić potencjały gminy, które są jej atutami i siłami napędowymi oraz ograniczyć negatywny wpływ barier i obszarów problemowych. Ważne jest, aby działania określone w strategii były zgodne z obecnymi trendami społecznymi i gospodarczymi.

Wśród największych potencjałów w rozwoju gminy Lipnik należy wymienić:

1. Rolnictwo. – Lipnik to gmina o charakterze rolniczym i wysoko rozwiniętej kulturze rolnej. Posiada doskonałe warunki do rozwoju gospodarki rolnej – łagodne ukształtowanie terenu i gleby o najwyższych klasach bonitacyjnych. W gminie występują najlepsze gleby w Polsce tj. czarnoziemny o podłożu lessowym nadające się świetnie do uprawy roślin o wymaganiach glebowych takich, jak pszenica, burak cukrowy, krzewy owocowe.
2. Powiązania komunikacyjne. – Lipnik położony jest na przecięciu dwóch dróg krajowych, co zapewnia mieszkańcom dogodny połączenie komunikacyjne z Sandomierzem, Opatowem, Radomiem, Przemyślem, Rzeszowem. W trakcie realizacji jest także droga ekspresowa S74, która będzie biegła do Kielc. Połączenia komunikacyjne zapewniają gminie dogodny dojazd do ośrodków powiatowych i wojewódzkich oraz podnoszą potencjał inwestycyjny sąsiednich terenów.
3. Walory kulturowe. – Na terenie gminy znajduje się kilka wyjątkowych obiektów o znaczeniu historycznym. Dodatkowo Lipnik posiada wyjątkowe walory krajobrazowe, co stanowi o jego potencjale turystycznym. Do najciekawszych obiektów turystycznych w gminie należą ruiny zamku w Międzygórzu wybudowanego przez króla Kazimierza Wielkiego oraz XIX-wieczny zespół dworsko-parkowy we Włostowie. Na terenie gminy rozwijać się także może turystyka rowerowa.

Wśród obszarów problemowych w gminie Lipnik należy wskazać:

1. Sytuacja demograficzna. – Lipnik, jak większość gmin wiejskich w Polsce, boryka się z problemem z malejącą liczbą mieszkańców i starzeniem się społeczeństwa. Związane jest to ze zmniejszającą się dzietnością, wyjazdem młodych ludzi do miast oraz wydłużaniem długości życia. Jednocześnie ww. zjawiska przyczyniają się do wzrastania zapotrzebowania na usługi społeczne, w szczególności związane z ochroną zdrowia i opieką społeczną. Niwelowanie negatywnych skutków zmian demograficznych związane jest z dostosowaniem infrastruktury do potrzeb osób z ograniczoną mobilnością oraz aktywizacją osób starszych m. in. poprzez stwarzanie atrakcyjnej oferty kulturalnej skierowanej do seniorów
2. Niewystarczający zasięg sieci kanalizacyjnej. – Długość sieci kanalizacyjnej w gminie Lipnik to niecałe 50 km. Do systemu kanalizacji sanitarnej podłączona jest około jedna trzecia gospodarstw domowych. Pozostali mieszkańcy są zmuszeni korzystać ze zbiorników bezodpływowych oraz przydomowych oczyszczalni ścieków. Brak uregulowanej gospodarki wodno-ściekowej wpływa m. in. na ryzyko zanieczyszczenia środowiska, w szczególności wody i gleb.



3. Polityka przestrzenna. – Na terenie gminy Lipnik nie obowiązują miejscowe plany zagospodarowania przestrzennego. Proces inwestycyjny w gminie od lat odbywa się na podstawie wydawanych decyzji o warunkach zabudowy i zagospodarowania terenu. Ma to wpływ na brak spójnej polityki przestrzennej gminy, rozpraszenie zabudowy na tereny otwarte oraz powstawanie w sąsiedztwie obiektów o kolidujących funkcjach. Dodatkowo brak wskazanych w planach miejscowych terenów inwestycyjnych ogranicza możliwości rozwoju gospodarczego gminy i napływ nowych inwestorów.



III. CZĘŚĆ PROGRAMOWA

1. STRUKTURA LOGICZNA

Część programowa strategii rozwoju zawiera ustalenia dotyczące polityki rozwoju gminy. Głównym elementem tego rozdziału jest wizja rozwoju gminy Lipnik. Wizja stanowi obraz gminy u kresu okresu programowego strategii, pożądany wynik określonego scenariusza rozwoju. Wizja jest hasłem przewodnim i pryncypium strategii. W celu spełnienia wizji niezbędne jest zrealizowanie określonych celów strategicznych, które z kolei zostały podzielone na kierunki działań. Cele strategiczne podzielono na cztery obszary, analogicznie jak w *Diagnozie sytuacji społecznej, gospodarczej, przestrzennej i klimatyczno-środowiskowej* tzn. w podziale na wymiar społeczny, gospodarczy, klimatyczno-środowiskowy i przestrzenny. Pogrupowanie celów i kierunków umożliwi efektywniejsze zarządzanie i realizację poszczególnych projektów. Każdy z obszarów opisuje krótko misja precyzująca zakres celów z danego obszaru. Do każdego zaś celu strategicznego wskazano oczekiwane rezultaty jakie powinna przynieść realizacja kierunków działań oraz wskaźniki ich osiągnięcia służące późniejszej ewaluacji zapisów strategii.

Hierarchiczna struktura części programowej pozwoli na skuteczniejsze i efektywniejsze zaplanowanie konkretnych działań oraz wskazanie w dalszej części dokumentu źródeł finansowania, systemu realizacji i interesariuszy strategii.

2. WIZJA ROZWOJU GMINY LIPNIK

Wizja rozwoju gminy Lipnik została wypracowana na podstawie prac diagnostycznych oraz zdefiniowanych barier i potencjałów w rozwoju gminy. Wizja stanowi realistyczne odzwierciedlenie możliwości gminy, jednak przy pozytywnym założeniu spełnienia wszelkich możliwych wysiłków do poprawy jej sytuacji społeczno-gospodarczej, zahamowania negatywnych procesów i zwiększenia odporności na zagrożenia. Stanowi pozytywny scenariusz rozwoju gminy w wyniku zrealizowanych działań i założeń strategicznych.

W 2036 roku gmina Lipnik jest przestrzenią, w której szczególny nacisk kładzie się na poprawę życia mieszkańców poprzez zapewnienie im równych szans rozwojowych oraz wysokiej jakości usługi publiczne. Fundamentem rozwoju gospodarczego gminy jest rozwinięta przedsiębiorczość lokalnej społeczności oraz stabilne i konkurencyjne rolnictwo bazujące na wysokiej jakości glebach oraz innowacyjnych rozwiązaniach technologicznych. Dogodne położenie komunikacyjne, a także rozwinięta infrastruktura techniczna zapewniają atrakcyjne warunki dla nowych inwestycji. Natomiast wyjątkowe walory przyrodnicze oraz krajobrazowe gminy czynią ją atrakcyjnym miejscem turystycznym.



3. CELE STRATEGICZNE

A. SPOŁECZEŃSTWO

Podniesienie poziomu życia mieszkańców poprzez zapewnienie dostępności wysokiej jakości usług publicznych odpowiadających potrzebom różnych grup społecznych.

- A.1. Poprawa jakości i dostępności infrastruktury społecznej skierowanej do rodzin, osób starszych i osób ze szczególnymi potrzebami.
- A.2. Aktywizacja i integracja społeczności lokalnej dzięki rozwojowi zróżnicowanej oferty kulturalnej i sportowej.
- A.3. Poprawa bezpieczeństwa i dostępności.

B. GOSPODARKA

Rozwój gospodarczy gminy realizowany poprzez wsparcie lokalnej przedsiębiorczości, konkurencyjnego rolnictwa oraz budowę silnego samorządu.

- B.1. Wzmacnianie potencjału gospodarczego gminy oraz wspieranie lokalnej przedsiębiorczości.
- B.2. Zwiększenie stabilności i konkurencyjności rolnictwa.
- B.3. Rozwój i promocja infrastruktury turystycznej.
- B.4. Budowa efektywnej administracji samorządowej.

C. KLIMAT I ŚRODOWISKO

Zachowanie i wzmocnienie walorów kulturowych i przyrodniczych gminy poprzez działania na rzecz ochrony środowiska, adaptacji do zmian klimatu oraz rozwoju innowacyjnych i proekologicznych technologii.

- C.1. Ochrona środowiska.
- C.2. Ochrona krajobrazu kulturowego i przyrodniczego gminy.
- C.3. Adaptacja do zmian klimatu.
- C.4. Wykorzystanie nowoczesnych, proekologicznych technologii.

D. PRZESTRZEŃ

Zrównoważony rozwój przestrzenny gminy, uwzględniający potrzeby komunikacyjne oraz infrastrukturalne mieszkańców.

- D.1. Prowadzenie spójnej i zrównoważonej polityki przestrzennej.
- D.2. Zwiększenie jakości i dostępności infrastruktury transportowej, w tym alternatywnych środków komunikacji.
- D.3. Zwiększenie jakości i dostępności infrastruktury technicznej.



4. KIERUNKI DZIAŁAŃ, WRAZ Z OCZEKIWANYMI REZULTATAMI I WSKAŹNIKAMI ICH OSIĄGNIĘCIA

A. SPOŁECZEŃSTWO

A.1. Poprawa jakości i dostępności infrastruktury społecznej skierowanej do rodzin, osób starszych i osób ze szczególnymi potrzebami.		
Kierunki działań	Oczekiwane rezultaty	Wskaźniki osiągnięcia
A.1.1. Budowa, rozbudowa i modernizacja obiektów oświatowych i opieki nad dziećmi do lat 3.	<ul style="list-style-type: none">• Poprawa stanu technicznego obiektów oświatowych, opieki nad dziećmi do lat 3;	<ul style="list-style-type: none">• Liczba mieszkańców gminy;• Saldo migracji;• Poziom bezrobocia wśród kobiet;
A.1.2. Zwiększenie jakości i różnorodności oferty kształcenia w publicznych placówkach oświatowych.	<ul style="list-style-type: none">• Zwiększenie liczby mieszkańców;• Zmniejszenie bezrobocia wśród kobiet;	<ul style="list-style-type: none">• Liczba osób korzystająca z pomocy gminnego ośrodka pomocy społecznej;
A.1.3. Prowadzenie programów zniżek i dodatkowych uprawnień dla rodzin wielodzietnych.	<ul style="list-style-type: none">• Zwiększenie szans rozwoju osobistego i startu zawodowego dzieci i młodzieży;	<ul style="list-style-type: none">• Udział mieszkańców gminy żyjących w ubóstwie;
A.1.4. Podnoszenie kwalifikacji pracowników obiektów oświatowych, opieki zdrowotnej i pomocy społecznej.	<ul style="list-style-type: none">• Zahamowanie negatywnych procesów demograficznych;• Zmniejszenie poziomu zjawiska dziedzicznego ubóstwa;	<ul style="list-style-type: none">• Wyniki egzaminów końcowych uczniów szkół w gminie;• Liczba zrealizowanych kursów i szkoleń dla pracowników oświaty, opieki zdrowotnej i opieki społecznej;
A.1.5. Zwiększenie liczby działań z zakresu pomocy psychologiczno-pedagogicznej.	<ul style="list-style-type: none">• Zmniejszenie różnic i podziałów społecznych;• Zwiększenie możliwości lepszych zarobków i zatrudnienia pracowników obiektów oświatowych, opieki zdrowotnej i pomocy społecznej;	<ul style="list-style-type: none">• Liczba osób powyżej 65 roku życia aktywnych zawodowo;
A.1.6. Poprawa dostępności usług publicznych i rozwój terenów usługowych i rekreacyjnych w terenach zabudowy mieszkaniowej.	<ul style="list-style-type: none">• Zwiększenie jakości świadczonych usług w obiektach oświatowych, opieki zdrowotnej i pomocy społecznej;	<ul style="list-style-type: none">• Liczba wydarzeń kulturalnych skierowana do osób starszych;
A.1.7. Zwiększenie oferty wydarzeń i zajęć skierowanych dla seniorów.	<ul style="list-style-type: none">• Zwiększenie jakości świadczonych usług w obiektach oświatowych, opieki zdrowotnej i pomocy społecznej;	<ul style="list-style-type: none">• Liczba osób korzystających z wydarzeń i zajęć skierowanych do osób starszych;
A.1.8. Prowadzenie programów zniżek i dodatkowych uprawnień dla seniorów.	<ul style="list-style-type: none">• Aktywizacja osób starszych i z niepełnosprawnością;	<ul style="list-style-type: none">• Inne badania jakościowe.



A.1.9. Prowadzenie działań z zakresu szkoleń i aktywizacji zawodowej osób starszych i z niepełnosprawnością.	<ul style="list-style-type: none">• Zmniejszenie występowania zjawiska wykluczenia społecznego;• Międzypokoleniowa integracja społeczna.	
A.2. Aktywizacja i integracja społeczności lokalnej dzięki rozwojowi zróżnicowanej oferty kulturalnej i sportowej.		
Kierunki działań	Oczekiwane rezultaty	Wskaźniki osiągnięcia
A.2.1. Zwiększenie oferty wydarzeń, zajęć sportowych i kulturalnych dla dzieci i młodzieży.	<ul style="list-style-type: none">• Poprawa stanu technicznego obiektów kulturalnych, sportowych i rekreacyjnych;	<ul style="list-style-type: none">• Liczba osób uczęszczających na zajęcia i wydarzenia sportowe i kulturalne;
A.2.2. Budowa, rozbudowa i modernizacja obiektów kultury, rekreacji i świetlic wiejskich.	<ul style="list-style-type: none">• Zwiększenie szans rozwojowych dla dzieci i młodzieży;	<ul style="list-style-type: none">• Liczba wydarzeń kulturalnych i sportowych w gminie;
A.2.3. Wsparcie działalności Gminnej Biblioteki Publicznej.	<ul style="list-style-type: none">• Zwiększenie liczby osób korzystających ze świetlic wiejskich, biblioteki, ośrodka kultury;	<ul style="list-style-type: none">• Liczba zrealizowanych inwestycji dotyczących obiektów kultury i sportu;
A.2.4. Wsparcie dostępu do kultury dla dzieci i młodzieży m. in. poprzez organizowanie dojazdów do ośrodków kulturalnych zlokalizowanych poza gminą.	<ul style="list-style-type: none">• Zwiększenie liczby wydarzeń kulturalnych i sportowych dla mieszkańców;• Rozszerzenie oferty kulturalnej Gminnej Biblioteki Publicznej;	<ul style="list-style-type: none">• Liczba turystów odwiedzających gminę;
A.2.5. Kultywowanie lokalnych tradycji i zwyczajów.	<ul style="list-style-type: none">• Integracja mieszkańców gminy;	<ul style="list-style-type: none">• Inne badania jakościowe.
A.2.6. Promocja oferty kulturalnej gminy.	<ul style="list-style-type: none">• Zwiększenie udziału mieszkańców w życiu publicznym;	
A.2.7. Wzmacnianie partycypacji społecznej.	<ul style="list-style-type: none">• Zwiększenie rozpoznawalności gminy w regionie.	
A.3. Poprawa bezpieczeństwa i dostępności.		
Kierunki działań	Oczekiwane rezultaty	Wskaźniki osiągnięcia
A.3.1. Wdrażanie działań i inwestycji z zakresu poprawy bezpieczeństwa publicznego.	<ul style="list-style-type: none">• Poprawa bezpieczeństwa publicznego;	<ul style="list-style-type: none">• Liczba przestępstw i wykroczeń notowanych na terenie gminy;



A.3.2. Dopuszczenie i modernizacja jednostek ochotniczej straży pożarnej.	<ul style="list-style-type: none">• Wzrost świadomości mieszkańców w zakresie bezpieczeństwa i zapobiegania zagrożeniom;• Zwiększenie skuteczności działań ochotniczych straży pożarnych;• Spadek liczby popełnianych przestępstw i wykroczeń;• Poprawa dostępności infrastruktury publicznej do potrzeb osób z niepełnosprawnościami;• Zmniejszenie różnic i podziałów społecznych.	<ul style="list-style-type: none">• Liczba zrealizowanych inwestycji dotyczących poprawy dostępności infrastruktury publicznej do potrzeb osób z niepełnosprawnościami;• Liczba zrealizowanych inwestycji dotyczących wyposażenia i modernizacji ochotniczych straży pożarnych oraz służb publicznych;• Inne badania jakościowe.
A.3.3. Wprowadzanie innowacyjnych systemów monitoringu i zwiększania bezpieczeństwa przestrzeni publicznych i dróg.		
A.3.4. Organizacja wydarzeń kulturalnych służących integracji mieszkańców zagrożonych wykluczeniem społecznym.		
A.3.5. Likwidacja barier architektonicznych w przestrzeni publicznej i gminnych.		

**B. GOSPODARKA**

B.1. Wzmacnianie potencjału gospodarczego gminy oraz wspieranie lokalnej przedsiębiorczości.		
Kierunki działań	Oczekiwane rezultaty	Wskaźniki osiągnięcia
B.1.1. Wyznaczenie i przygotowywanie pod inwestycje nowych terenów.	<ul style="list-style-type: none">• Zwiększenie liczby podmiotów gospodarczych;• Zmniejszenie bezrobocia;• Napływ inwestorów;• Zwiększenie wpływów do budżetu gminy;• Realizacja inwestycji z zakresu infrastruktury transportowej i technicznej;• Zmniejszenie emigracji młodych ludzi;• Wzrost rozpoznawalności i znaczenia gminy w regionie.	<ul style="list-style-type: none">• Liczba firm i organizacji otoczenia biznesu funkcjonujących w gminie;• Poziom bezrobocia;• Struktura dochodów gminy;• Liczba nowych inwestorów;• Liczba zrealizowanych inwestycji;• Liczba osób korzystających ze szkoleń i doradztwa;• Saldo migracji;• Inne badania jakościowe.
B.1.2. Promocja lokalnych produktów, usług i przedsiębiorstw.		
B.1.3. Prowadzenie informacji dla przedsiębiorców oraz programu ulg i zachęt dla nowych inwestorów.		
B.1.4. Współpraca samorządu z lokalnymi przedsiębiorcami.		
B.1.5. Organizacja programów szkoleń i doradztwa zawodowego dla mieszkańców.		
B.1.6. Rozwój oferty edukacyjnej i zajęć dodatkowych pod kątem potrzeb rynku pracy.		
B.2. Zwiększenie stabilności i konkurencyjności rolnictwa.		
Kierunki działań	Oczekiwane rezultaty	Wskaźniki osiągnięcia
B.2.1. Ochrona gleb o najwyższej przydatności rolniczej przed zmianą przeznaczenia lub degradacją.	<ul style="list-style-type: none">• Zachowanie użytków rolnych o najlepszych klasach bonitacyjnych;• Zwiększenie rozpoznawalności lokalnych produktów i płodów rolnych;• Zwiększenie liczby wyspecjalizowanych gospodarstw rolnych;	<ul style="list-style-type: none">• Popularność lokalnych produktów;• Liczba wyspecjalizowanych gospodarstw rolnych;• Liczba osób zatrudnionych w rolnictwie;• Liczba gospodarstw ekologicznych i agroturystycznych;
B.2.2. Promocja lokalnych produktów i płodów rolnych.		
B.2.3. Programy wsparcia i dofinansowań dla rolników.		
B.2.4. Wspieranie rozwoju wyspecjalizowanych gałęzi rolnictwa.		



B.2.5. Promocja i edukacja w zakresie rolnictwa ekologicznego i agroturystyki.	<ul style="list-style-type: none"> Wzrost liczby gospodarstw ekologicznych i agroturystycznych; Zwiększenie odporności branży rolniczej na kryzysy gospodarcze i klęski żywiołowe; Rozwój mechanizacji rolnictwa i wykorzystania innowacyjnych technologii. 	<ul style="list-style-type: none"> Liczba osób korzystających ze szkoleń i doradztwa; Liczba gospodarstw korzystająca z innowacyjnych technologii; Inne badania jakościowe.
B.2.6. Organizacja szkoleń, doradztwa oraz programów podnoszenia kwalifikacji dla rolników.		
B.2.7. Wsparcie rozwoju wykorzystania w rolnictwie innowacyjnych technologii.		
B.3. Rozwój i promocja infrastruktury turystycznej.		
Kierunki działań	Oczekiwane rezultaty	Wskaźniki osiągnięcia
B.3.1. Promocja walorów turystycznych gminy.	<ul style="list-style-type: none"> Zwiększenie liczby turystów odwiedzających gminę; Zwiększenie rozpoznawalności gminy w regionie; Powstanie nowych szlaków pieszych i rowerowych; Powstanie nowych terenów zieleni, sportu i rekreacji; Zwiększenie liczby obiektów hotelowych, turystycznych i gastronomicznych; Zwiększenie liczby gospodarstw agroturystycznych i ekologicznych; Zwiększenie liczby miejsc pracy w sektorze turystycznym; Zwiększenie wpływów do budżetu gminy. 	<ul style="list-style-type: none"> Liczba turystów odwiedzających gminę; Rozpoznawalność gminy w regionie; Długość szlaków pieszych i rowerowych; Liczba obiektów turystycznych, hotelowych i gastronomicznych; Liczba gospodarstw agroturystycznych i ekologicznych; Wielkość wpływów do budżetu gminy; Inne badania jakościowe.
B.3.2. Promocja lokalnej kultury i tradycji.		
B.3.3. Rozbudowa i modernizacja infrastruktury turystycznej.		
B.3.4. Rozbudowa szlaków pieszych i rowerowych.		
B.3.5. Rozbudowa i modernizacja terenów zieleni, sportu i rekreacji.		
B.3.6. Tworzenie atrakcyjnych warunków do rozwoju bazy hotelowej, turystycznej i gastronomicznej.		
B.3.7. Promocja i wsparcie rozwoju gospodarstw agroturystycznych i ekologicznych.		
B.4. Budowa efektywnej administracji samorządowej.		
Kierunki działań	Oczekiwane rezultaty	Wskaźniki osiągnięcia



B.4.1. Rozbudowa i modernizacja obiektów administracji publicznej.	<ul style="list-style-type: none">• Poprawa stanu technicznego obiektów administracji publicznej;• Realizacja projektów we współpracy z organizacjami pozarządowymi, instytucjami otoczenia biznesu oraz innymi jednostkami samorządu terytorialnego;• Zwiększenie efektywności administracji publicznej;• Podnoszenie kwalifikacji pracowników administracji publicznej;• Wzrost poziomu zadowolenia mieszkańców z jakości świadczonych przed administrację publiczną usług;• Wzrost liczby spraw administracyjnych załatwianych drogą elektroniczną.	<ul style="list-style-type: none">• Liczba projektów zrealizowana przy współpracy z podmiotami zewnętrznymi;• Liczba osób korzystających ze szkoleń i kursów;• Liczba przeprowadzonych szkoleń dla pracowników administracji publicznej i jednostek organizacyjnych;• Liczba spraw administracyjnych załatwianych drogą elektroniczną;• Inne badania jakościowe.
B.4.2. Współpraca samorządu lokalnego z organizacjami pozarządowymi i instytucjami otoczenia biznesu.		
B.4.3. Współpraca samorządu lokalnego w ramach stowarzyszeń międzygminnych i z innymi jednostkami samorządu terytorialnego.		
B.4.4. Organizacja szkoleń dla pracowników administracji publicznej i jednostek organizacyjnych.		
B.4.5. Realizacja inwestycji za pomocą partnerstwa publiczno-prywatnego.		
B.4.6. Rozwój cyfryzacji w funkcjonowaniu administracji samorządowej.		

**C. KLIMAT I ŚRODOWISKO**

C.1. Ochrona środowiska.		
Kierunki działań	Oczekiwane rezultaty	Wskaźniki osiągnięcia
C.1.1. Monitorowanie stanu środowiska naturalnego.	<ul style="list-style-type: none">• Zmniejszenie zanieczyszczenia wód i gleby;• Zwiększenie czystości lasów;• Poprawa jakości powietrza;• Poprawa klimatu akustycznego;• Rozwój infrastruktury kanalizacyjnej;• Zwiększenie świadomości ekologicznej mieszkańców;• Zwiększenie estetyki i czystości gminy;• Zwiększenie liczby turystów odwiedzających gminę;• Zwiększenie bezpieczeństwa w gminie.	<ul style="list-style-type: none">• Pomiary czystości powietrza, wód oraz gleb;• Pomiary poziomu hałasu;• Poziom segregacji śmieci;• Długość sieci kanalizacyjnej;• Liczba zrealizowanych inwestycji z zakresu ekologii i ochrony środowiska;• Inne badania jakościowe.
C.1.2. Prowadzenie działań edukacyjnych i informacyjnych z zakresu ekologii i ochrony przyrody.		
C.1.3. Budowa, rozbudowa i modernizacja systemu kanalizacji.		
C.1.4. Realizacja inwestycji związanych z poprawą jakości terenów zielonych oraz służących poprawie klimatu akustycznego.		
C.1.5. Likwidacja dzikich wysypisk śmieci i monitoring czystości lasów.		
C.1.6. Czynna ochrona zasobów przyrodniczych gminy.		
C.2. Ochrona krajobrazu kulturowego i przyrodniczego gminy.		
Kierunki działań	Oczekiwane rezultaty	Wskaźniki osiągnięcia
C.2.1. Ochrona i renowacja obiektów zabytkowych i o wysokich walorach kulturowych.	<ul style="list-style-type: none">• Poprawa stanu technicznego obiektów zabytkowych i o wysokich wartościach kulturowych;• Poprawa ładu przestrzennego;• Zwiększenie rozpoznawalności gminy w regionie;• Zwiększenie liczby turystów odwiedzających gminę.	<ul style="list-style-type: none">• Liczba inwestycji z zakresu ochrony i modernizacji zabytków;• Liczba turystów odwiedzających gminę;• Wielkość wydatków poniesionych na inwestycje;• Inne badania jakościowe.
C.2.2. Promocja dziedzictwa historycznego, lokalnych tradycji i krajobrazu.		
C.2.3. Ochrona krajobrazu poprzez narzędzia kształtowania polityki przestrzennej i dokumenty wykonawcze.		
C.2.4. Adaptacja obiektów zabytkowych do funkcji turystycznych lub kulturowych.		



C.3. Adaptacja do zmian klimatu.		
Kierunki działań	Oczekiwane rezultaty	Wskaźniki osiągnięcia
C.3.1. Zwiększanie odporności gminy na skutki zmian klimatu.	<ul style="list-style-type: none">• Zwiększenie poziomu retencji wód;	<ul style="list-style-type: none">• Liczba zrealizowanych inwestycji z zakresu ekologii i ochrony środowiska;
C.3.2. Realizacja inwestycji z zakresu błękitno-zielonej infrastruktury.	<ul style="list-style-type: none">• Zmniejszenie ryzyka wystąpienia pożarów;• Zmniejszenie skutków suszy;	<ul style="list-style-type: none">• Wielkość wydatków poniesionych na rzecz niwelowania skutków zmian klimatu;
C.3.3. Budowa zbiorników wodnych pełniących funkcje retencyjne i rekreacyjne.	<ul style="list-style-type: none">• Zwiększenie odporności branży rolniczej;• Zmniejszenie nakładów finansowych przeznaczanych na niwelowanie skutków zmian klimatu;	<ul style="list-style-type: none">• Inne badania jakościowe.
C.3.4. Stworzenie sprawnego systemu monitoringu zagrożeń i wczesnego ostrzegania.	<ul style="list-style-type: none">• Powstanie wielofunkcyjnych zbiorników retencyjnych;	
C.3.5. Realizacja programów wsparcia i pomocy w przypadku wystąpienia klęsk żywiołowych, w tym suszy.	<ul style="list-style-type: none">• Zwiększenie bezpieczeństwa mieszkańców.	
C.4. Wykorzystanie nowoczesnych, proekologicznych technologii.		
Kierunki działań	Oczekiwane rezultaty	Wskaźniki osiągnięcia
C.4.1. Termomodernizacja budynków i obiektów użyteczności publicznej.	<ul style="list-style-type: none">• Poprawa stanu technicznego i efektywności energetycznej obiektów użyteczności publicznej;	<ul style="list-style-type: none">• Liczba inwestycji związanych z termomodernizacją obiektów użyteczności publicznej;
C.4.2. Prowadzenie programów wsparcia i informacji w zakresie realizacji indywidualnych rozwiązań proekologicznych.	<ul style="list-style-type: none">• Zmniejszenie kosztów związanych z eksploatacją obiektów publicznych;• Zwiększenie niezależności i bezpieczeństwa energetycznego gminy;	<ul style="list-style-type: none">• Koszty związane z eksploatacją obiektów użyteczności publicznej;
C.4.3. Stosowanie energooszczędnych systemów oświetlenia ulicznego.	<ul style="list-style-type: none">• Zwiększenie liczby inwestycji proekologicznych;	<ul style="list-style-type: none">• Moc wytwarzana z instalacji wykorzystujących odnawialne źródła energii;
C.4.4. Realizacja inwestycji z zakresu zrównoważonej mobilności.	<ul style="list-style-type: none">• Zwiększenie liczby nowych inwestorów.	<ul style="list-style-type: none">• Pomiary czystości środowiska;
C.4.5. Budowa instalacji wytwarzających energię z odnawialnych źródeł, wraz z magazynami energii.		<ul style="list-style-type: none">• Inne badania jakościowe.

**D. PRZESTRZEŃ**

D.1. Prowadzenie spójnej i zrównoważonej polityki przestrzennej.		
Kierunki działań	Oczekiwane rezultaty	Wskaźniki osiągnięcia
D.1.1. Prowadzenie polityki przestrzennej gminy w oparciu o dokumenty planistyczne.	<ul style="list-style-type: none">• Zwiększenie pokrycia gminy planami miejscowymi;• Zwiększenie ładu przestrzennego;	<ul style="list-style-type: none">• Liczba sporządzanych dokumentów planistycznych;• Liczba wydawanych rocznie decyzji o warunkach zabudowy i zagospodarowaniu terenu;
D.1.2. Aktualizacja i dostosowanie aktów planowania przestrzennego do obecnych regulacji prawnych i polityki przestrzennej gminy.	<ul style="list-style-type: none">• Zmniejszenie zjawiska rozlewania się zabudowy;• Wzrost liczby inwestycji z zakresu zabudowy mieszkaniowej i usługowej;	<ul style="list-style-type: none">• Liczba inwestycji z zakresu przestrzeni publicznych, zielonych i rekreacyjnych;
D.1.3. Rozwój zabudowy mieszkaniowej i usługowej w sąsiedztwie istniejącej zabudowy.	<ul style="list-style-type: none">• Zwiększenie wpływów do budżetu gminy z tytułu tzw. renty planistycznej;• Wzrost liczby mieszkańców;	<ul style="list-style-type: none">• Wielkość wydatków związanych z budową systemów komunikacyjnych i infrastruktury technicznej;
D.1.4. Budowa, rozbudowa i modernizacja ogólnodostępnych terenów zieleni i rekreacji.	<ul style="list-style-type: none">• Zwiększenie jakości i dostępności terenów zieleni i rekreacji.	<ul style="list-style-type: none">• Wielkość wpływów do budżetu z gminy z tytułu tzw. renty planistycznej;• Liczba osób biorąca udział w konsultacjach społecznych;• Inne badania jakościowe.
D.1.5. Ochrona zwartych kompleksów leśnych, ekosystemów o największych walorach przyrodniczych oraz gleb o najwyższych kompleksach przydatności rolniczej.		
D.1.6. Wspieranie partycypacji społecznej w procesie planowania przestrzennego i edukacja mieszkańców w tym zakresie.		
D.1.7. Likwidowanie barier architektonicznych.		
D.2. Zwiększenie jakości i dostępności infrastruktury transportowej, w tym alternatywnych środków komunikacji.		
Kierunki działań	Oczekiwane rezultaty	Wskaźniki osiągnięcia
D.2.1. Budowa, rozbudowa i modernizacja dróg.	<ul style="list-style-type: none">• Poprawa jakości dróg publicznych oraz	<ul style="list-style-type: none">• Liczba inwestycji z zakresu infrastruktury



D.2.2. Budowa, rozbudowa i modernizacja infrastruktury pieszej i rowerowej.	<p>infrastruktury pieszej i rowerowej;</p> <ul style="list-style-type: none"> • Zwiększenie bezpieczeństwa pieszych, rowerzystów i kierowców; • Optymalizacja układu komunikacyjnego gminy; • Zmniejszenie kosztów utrzymania i eksploatacji infrastruktury drogowej; • Zmniejszenie zanieczyszczenia powietrza; • Zwiększenie możliwości inwestycyjnych gminy; • Zwiększenie dostępności komunikacyjnej gminy; • Zwiększenie liczby osób korzystających z transportu publicznego; • Zmniejszenie zjawiska wykluczenia komunikacyjnego; • Zmniejszenie emigracji młodych ludzi; • Zwiększenie atrakcyjności turystycznej gminy. 	<p>drogowej, pieszej i rowerowej;</p> <ul style="list-style-type: none"> • Wielkość wydatków poniesionych na utrzymanie i eksploatację infrastruktury drogowej; • Liczba wypadków komunikacyjnych; • Poziom czystości powietrza; • Liczba pasażerów transportu publicznego; • Liczba inwestycji z zakresu transportu publicznego; • Długość linii i liczba połączeń autobusowych na terenie gminy; • Saldo migracji; • Liczba turystów odwiedzających gminę; • Inne badania jakościowe.
D.2.3. Modernizacja dróg, chodników i skrzyżowań w celu poprawy bezpieczeństwa pieszych.		
D.2.4. Współpraca gminy z innymi jednostkami samorządu terytorialnego w zakresie organizacji transportu publicznego.		
D.2.5. Modernizacja taboru i infrastruktury służącej komunikacji publicznej.		
D.2.6. Rozwój i dostosowanie do potrzeb mieszkańców oferty połączeń autobusowych.		
D.2.7. Organizacja transportu dla osób starszych i z niepełnosprawnością.		
D.2.8. Realizacja inwestycji z zakresu zrównoważonej mobilności.		
D.3. Zwiększenie jakości i dostępności infrastruktury technicznej.		
Kierunki działań	Oczekiwane rezultaty	Wskaźniki osiągnięcia
D.3.1. Rozbudowa i modernizacja sieci kanalizacyjnej.	<ul style="list-style-type: none"> • Zwiększenie liczby gospodarstw domowych podłączonych do sieci kanalizacyjnej; • Zwiększenie liczby gospodarstw domowych podłączonych do sieci wodociągowej; • Zwiększenie liczby gospodarstw domowych podłączonych do sieci gazowej; 	<ul style="list-style-type: none"> • Liczba wybudowanych i zmodernizowanych kilometrów sieci kanalizacyjnej, wodociągowej i gazowej; • Pomiar czystości środowiska; • Liczba osób korzystających z programów wsparcia przy realizacji
D.3.2. Rozbudowa i modernizacja sieci wodociągowej.		
D.3.3. Rozbudowa i modernizacja sieci gazowej.		
D.3.4. Budowa, rozbudowa i modernizacja obiektów infrastruktury technicznej.		



D.3.5. Prowadzenie programów wsparcia i edukacji mieszkańców przy realizacji indywidualnych rozwiązań infrastruktury technicznej.	<ul style="list-style-type: none">• Poprawa stanu jakości wód i gleb;• Rozwój ekologicznych rozwiązań indywidualnych;• Zmniejszenie występowania zjawiska wykluczenia cyfrowego.	indywidualnych rozwiązań; <ul style="list-style-type: none">• Inne badania jakościowe.
D.3.6. Zwiększenie dostępu do internetu.		



IV. CZĘŚĆ PRZESTRZENNA

1. MODEL STRUKTURY FUNKCJONALNO-PRZESTRZENNEJ

STRUKTURA SIECI OSADNICZEJ

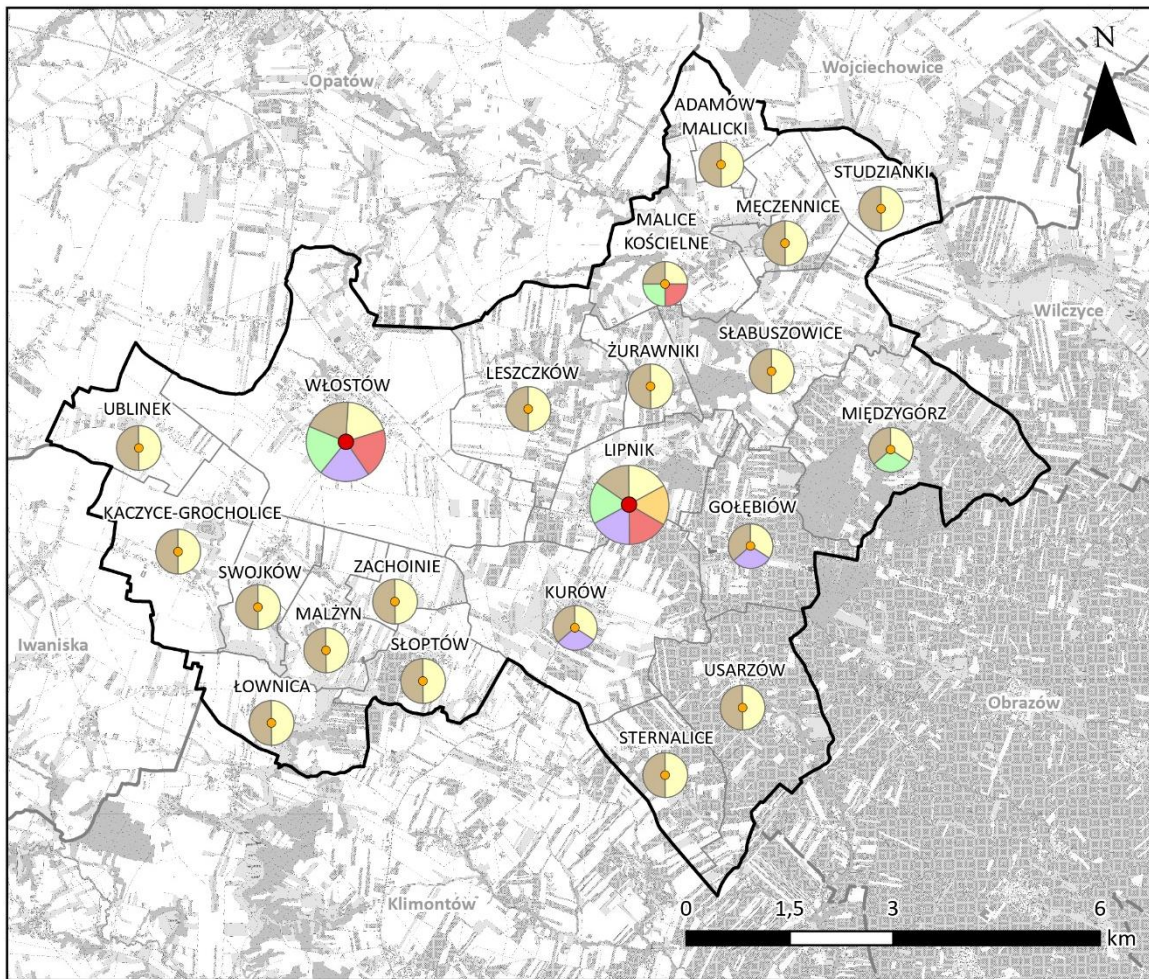
Siedzibą administracyjną gminy jest Lipnik usytuowany w jej centralnej części. Na przedmiotową gminę składają się 22 sołectwa. Znaczna większość miejscowości mieści się wzdłuż głównych ciągów komunikacyjnych, które stanowią drogi krajowe o numerach 9 i 77 oraz drogi powiatowe.

W strukturze gminy kluczowe znaczenie dla jej funkcjonowania i rozwoju posiadają miejscowości Lipnik oraz Włostów, stanowiące lokalne ośrodki osadnicze. Zlokalizowane są tam podstawowe usługi społeczne, obiekty sportu i rekreacji, podmioty prowadzące działalność gospodarczą, a w przypadku Lipnika również gminne jednostki organizacyjne. Pozostałe miejscowości położone na terenie przedmiotowej gminy pełnią przede wszystkim funkcję mieszkaniową oraz rolniczą. Na ich tle wyróżniają się nieliczne ośrodki, w których rozwijają się dodatkowe funkcje gospodarcze lub turystyczne. Do pierwszej kategorii można zaliczyć wsie Gołębiów oraz Kurów zlokalizowane w południowo-wschodniej części gminy wzdłuż dróg krajowych. Natomiast Malice Kościelne i Międzygórz stanowią istotne miejscowości o znaczeniu turystycznym. W Malicach Kościelnych prowadzi działalność winnica oferująca możliwość zwiedzania oraz uczestnictwa w różnego rodzaju wydarzeniach, natomiast w Międzygórzu znajdują się ruiny zamku z I poł. XIV w. posiadające wysoką wartość historyczną i krajobrazową.

Ponadto na funkcjonowanie gminy znaczny wpływ ma również miasto Opatów będące siedzibą administracyjną powiatu opatowskiego. Powyższa miejscowość oddalona od Lipnika o około 12 km, zapewnia jego mieszkańcom dostęp do usług wyższego rzędu z zakresu administracji, opieki zdrowotnej oraz oświaty.



Rysunek 2 Struktura sieci osadniczej gminy Lipnik



OZNACZENIA

Dominujące funkcje:

- mieszkaniowa
- rolnicza
- administracyjna
- usługowa
- gospodarcza
- rekreacyjno-turystyczna

Hierarchia jednostek osadniczych:

- ośrodek lokalny
- ośrodek towarzyszący

— granica gminy

- granica obrębów ewidencyjnych
- granica gmin sąsiednich

Źródło: Opracowanie własne



SYSTEM POWIĄZAŃ PRZYRODNICZYCH

Gmina Lipnik posiada zróżnicowaną rzeźbę terenu. Wysokości bezwzględne w jej granicach wahają się od około 190 m - 230 m n.p.m. w dolinach rzecznych zajmujących północno-wschodnią część gminy do około 290 m n.p.m. na wysoczyźnie.

W obrębie gminy Lipnik zlokalizowane są cztery pomniki przyrody stanowiące pojedyncze drzewa rosnące w parku podworskim przy ruinach pałacu we Włostowie. Ponadto niewielki, skrajny fragment obrębu ewidencyjnego Łownica wchodzi w skład obszaru Natura 2000 Ostoja Żyznów PLH260036.

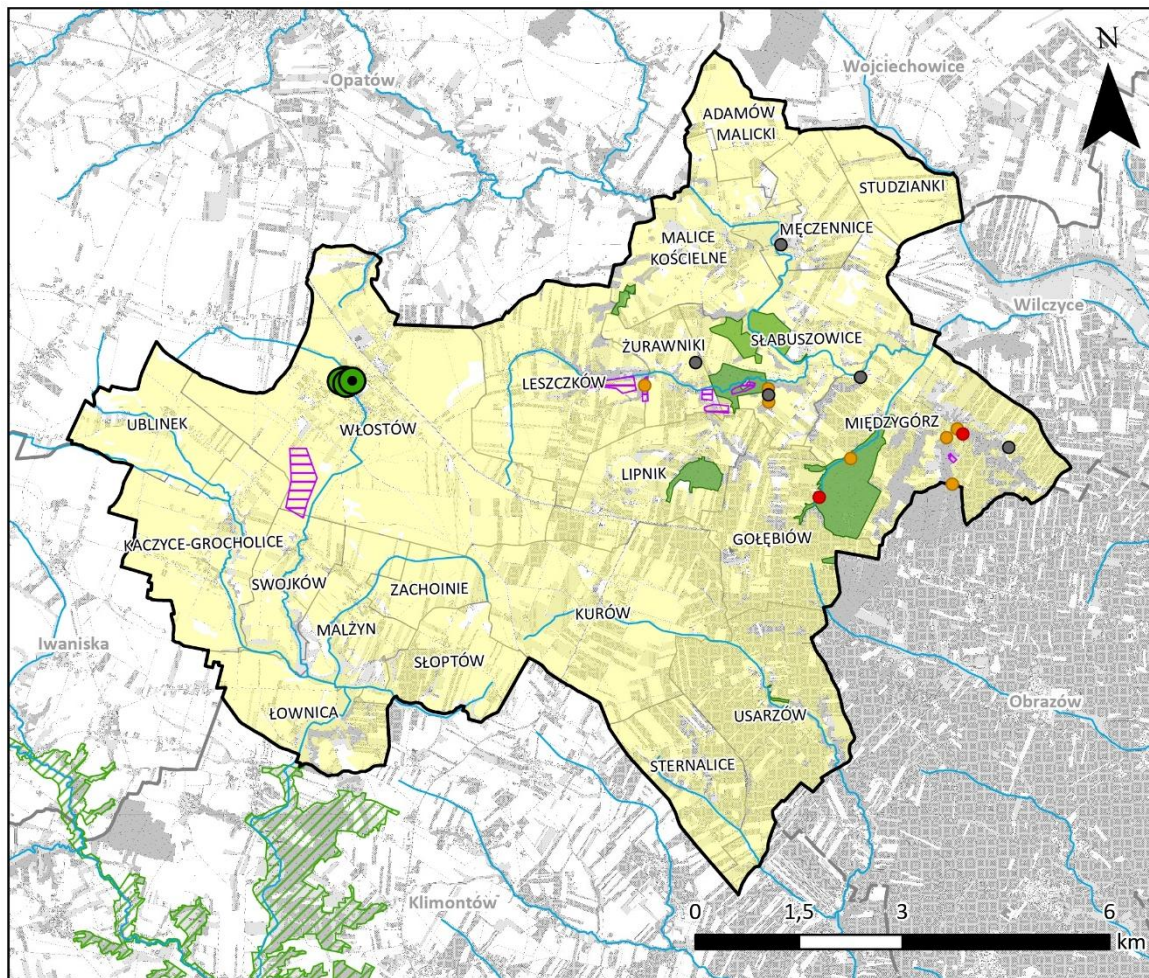
Przedmiotowa gmina posiada typowo rolniczy krajobraz ze znacznym udziałem sadów i plantacji w jej południowo-wschodniej części. Dominują tam czarnoziemy powstałe na podłożu lessowym stanowiące podstawę struktury glebowej regionu. Gleby te charakteryzuje duża urodzajność ze względu na korzystne właściwości wodne i powietrzne, a także bogactwo składników pokarmowych. Znaczny udział mają również kompleksy gleb brunatnych oraz mady rzeczne wykształcone w obrębie dolin rzecznych Opatówki oraz jej dopływów. Około 90% gruntów ornych gminy zalicza się do klas I–III, co świadczy o wysokim potencjale produkcyjnym tych terenów.

Lasy porastają jedynie 3,9% powierzchni przedmiotowej gminy, co odpowiada 320,05 ha. Lasy publiczne zajmują powierzchnię 201,46 ha (w tym 199,63 ha gruntów leśnych publicznych Skarbu Państwa w zarządzie Lasów Państwowych) i stanowią 62,9% ogólnej powierzchni lasów, natomiast lasy prywatne 118,59 ha (37,1% ogólnej powierzchni lasów). Gmina Lipnik przynależy do Nadleśnictwa Staszów, które podlega Regionalnej Dyrekcji Lasów Państwowych w Radomiu. Kompleksy lasów Skarbu Państwa w zarządzie Lasów Państwowych zlokalizowane są we wschodniej części gminy, na terenie obrębów ewidencyjnych: Malice Kościelne, Słabuszowice, Lipnik, Gołębiów, Międzygórz, Usarów.

Na terenie gminy Lipnik odnotowano pięć złóż kopalin, na które składają się cztery złoża piaskowców oraz jedno złożo dolomitów. W obrębie powyższych złóż aktualnie nie prowadzi się eksploatacji, dla żadnego z nich nie udzielono koncesji ani nie ustanowiono obszaru i terenu górniczego. Ponadto w obrębie przedmiotowej gminy udokumentowano 9 osuwisk, w tym 2 nieaktywne i 7 aktywnych okresowo. Występuje tam również 5 terenów zagrożonych ruchami masowymi ziemi, które zlokalizowane są w obrębach ewidencyjnych Męczennice, Żurawniki, Słabuszowice i Międzygórz.



Rysunek 3 System powiązań przyrodniczych



OZNACZENIA

- | | | |
|--|---|-------------------------------|
| pomnik przyrody | udokumentowane złoża kopaliny | granica gminy |
| obszar Natura 2000 Ostoja Żyznów PLH260036 | tereny zagrożone ruchami masowymi ziemi | granica obrębów ewidencyjnych |
| sieć rzeczna | użytki rolne klas I-III | granica gmin sąsiednich |
| lasy Skarbu Państwa | udokumentowane osuwiska: aktywne okresowo | |
| | nieaktywne | |

Źródło: Opracowanie własne



INFRASTRUKTURA TRANSPORTOWA

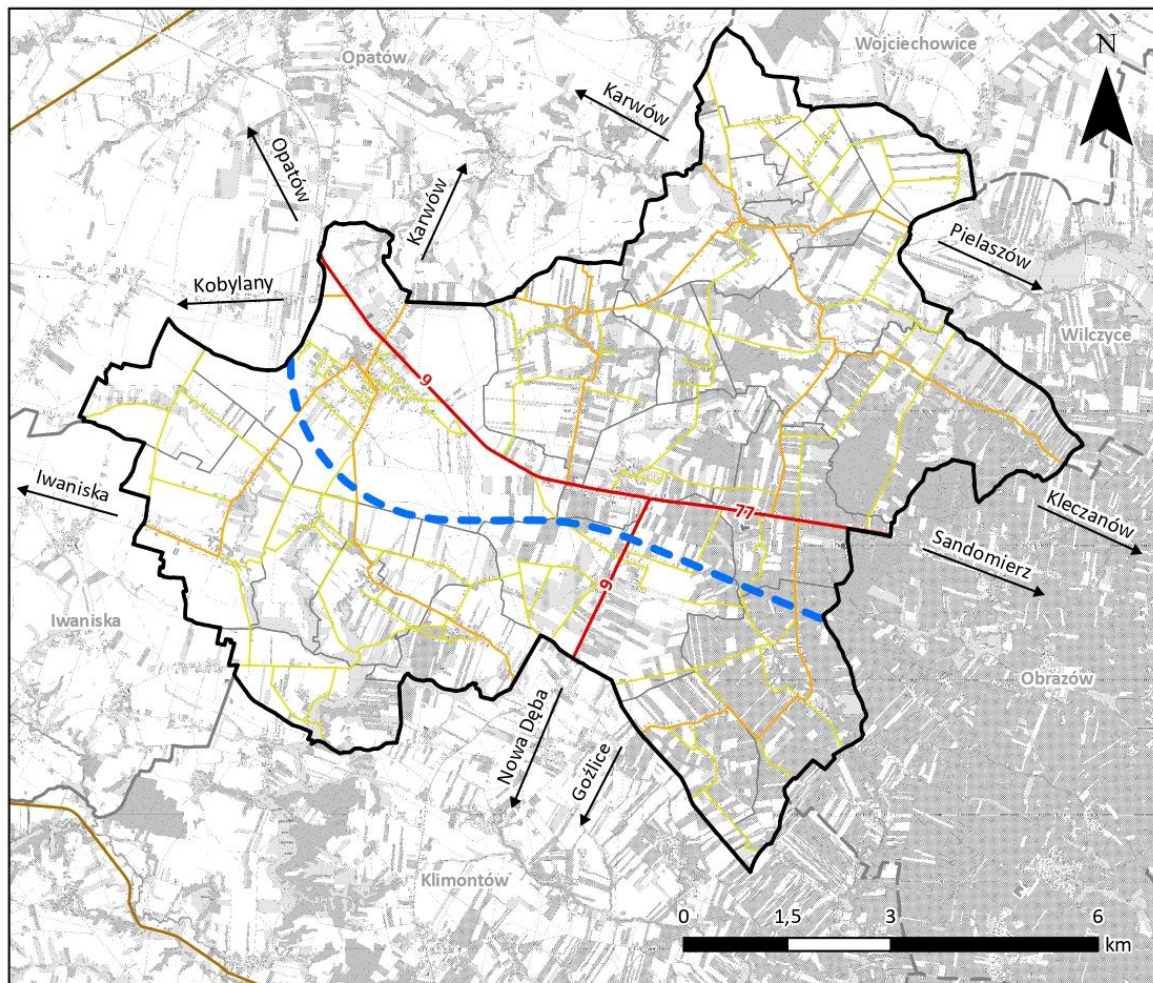
Głównymi elementami sieci transportowej w gminie Lipnik są dwie drogi krajowe o numerach 9 i 77. Pierwsza z nich łączy Radom z Rzeszowem, natomiast droga nr 77 prowadzi od Lipnika do Przemysła. Na układ komunikacyjny gminy składa się również 10 dróg powiatowych, 58 dróg gminnych oraz pozostałe drogi niepubliczne. Około 4 km od południowej granicy gminy przebiega droga wojewódzka nr 758 łącząca Iwaniska z Tarnobrzegiem, natomiast w oddaleniu ok. 5 km w kierunku północno-wschodnim biegnie droga nr 757 prowadząca od obwodnicy Opatowa do Stopnicy. Komunikacja publiczna w gminie realizowana jest jedynie w formie połączeń autobusowych.

Najbliższe stacje kolejowe zlokalizowane są w Sandomierzu i Ostrowcu Świętokrzyskim w odległości odpowiednio 23 km i 30 km. Korzystając z połączeń lokalnych i regionalnych mieszkańcy mogą dostać się zarówno do pobliskich miejscowości, jak i do większych ośrodków miejskich takich jak Warszawa czy Przemysł.

Zarówno w Studium uwarunkowań i kierunków zagospodarowania przestrzennego gminy Lipnik jak i w Planie Zagospodarowania Przestrzennego Województwa Świętokrzyskiego jako planowaną inwestycję o znaczeniu ponadlokalnym wskazuje się drogę ekspresową S-74 relacji Opatów-Nisko. Dla realizacji niniejszej inwestycji pozyskano decyzję o środowiskowych uwarunkowaniach dla wariantu 5 (społecznego).



Rysunek 4 Elementy sieci transportowej



OZNACZENIA

Istniejący układ drogowy:

- droga krajowa z numerem
- droga wojewódzka
- droga powiatowa
- droga gminna

granica gminy

granica obrębów ewidencyjnych

granica gmin sąsiednich

Planowane inwestycje:

projektowana droga ekspresowa S-74 relacji Opatów – Nisko

Źródło: Opracowanie własne na podstawie BDOT10k



INFRASTRUKTURA TECHNICZNA

Gmina Lipnik dysponuje rozwiniętą siecią wodociągową o łącznej długości 117,1 km, która zaopatruje 90,1% budynków mieszkalnych. W obrębie gminy zlokalizowane są cztery ujęcia wód powierzchniowych oraz dwa ujęcia wód podziemnych. Natomiast znacznie gorzej prezentuje się stopień skanalizowania gminy, gdyż do sieci kanalizacyjnej podłączonych jest jedynie 33,6% budynków. Jedyną oczyszczalnią ścieków funkcjonującą na terenie gminy zlokalizowana jest w Lipniku. Dawniej mieszkańcy korzystali również z oczyszczalni zlokalizowanej we Włostowie, jednak została ona zamknięta. Pozostałe gospodarstwa korzystają z systemów indywidualnych, w tym ze zbiorników bezodpływowych oraz przydomowych oczyszczalni ścieków.

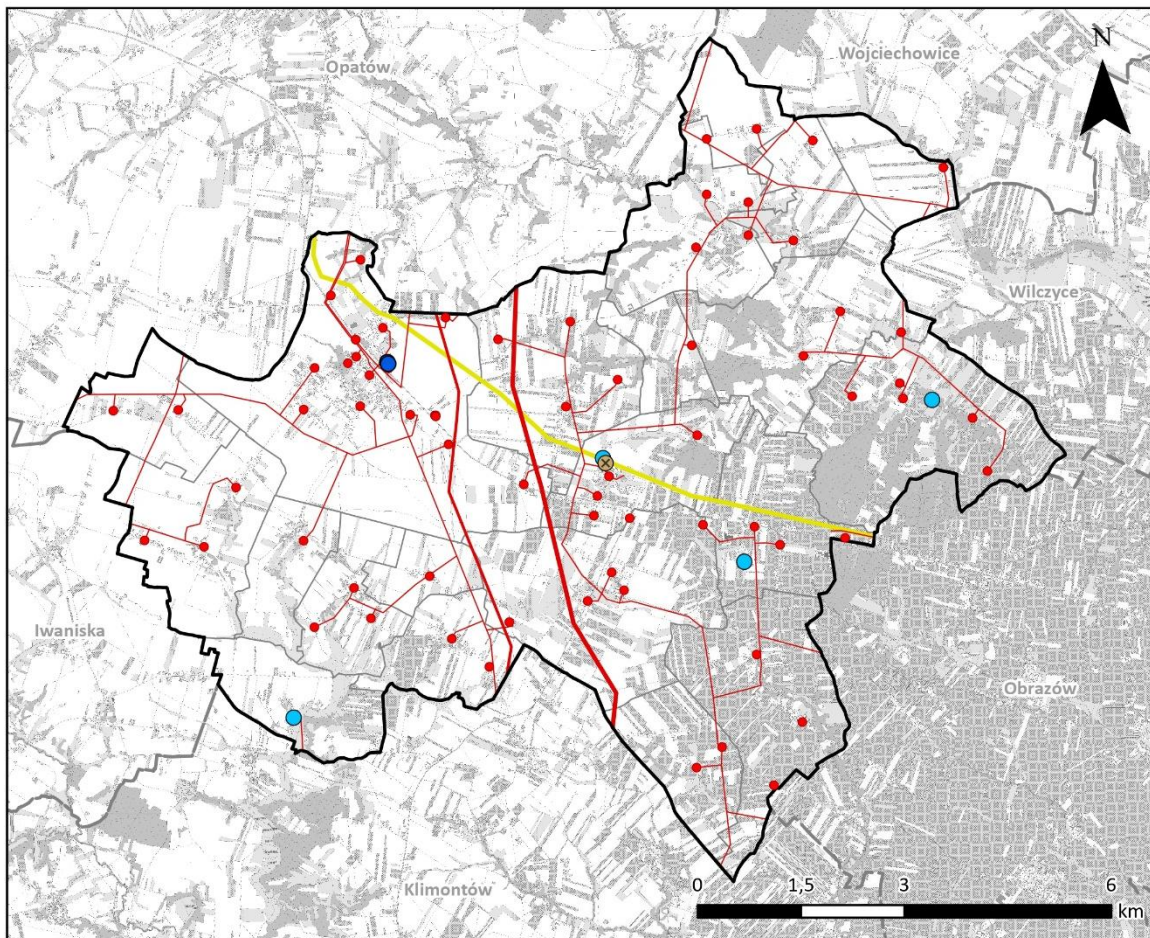
Przez teren przedmiotowej gminy prowadzi gazociąg wysokiego ciśnienia relacji Sandomierz – Ostrowiec Świętokrzyski. Do czynnej sieci gazowej o długości 60,9 km podłączonych jest łącznie 626 budynków, a 597 z nich stanowią budynki mieszkalne. Z niniejszej sieci korzysta 1 865 mieszkańców.

W granicach gminy Lipnik przebiega linia elektroenergetyczna najwyższego napięcia 400 kV na odcinku Ostrowiec-Połaniec, będąca elementem krajowego systemu przesyłowego. Zlokalizowane są tam również linie elektroenergetyczne dystrybucyjna wysokiego napięcia 110 kV oraz linie elektroenergetyczne średniego napięcia. Ponadto w obrębie gminy nie występuje sieć ciepłownicza, a mieszkańcy uzyskują ciepło korzystając z indywidualnych źródeł.

Odbiorem i transportem odpadów komunalnych w gminie zajmuje się Międzygminny Zakład Gospodarki Odpadami Komunalnymi Sp. z o. o., Janczyce 50, 27-552 Baćkowice.



Rysunek 5 Główne elementy infrastruktury technicznej



OZNACZENIA

- | | | |
|-----------------------------|----------------------------|-------------------------------|
| ujęcie wód powierzchniowych | Linie elektroenergetyczne: | granica gminy |
| ujęcie wód podziemnych | najwyższego napięcia | granica obrębów ewidencyjnych |
| oczyszczalnia ścieków | wysokiego napięcia | granica gmin sąsiednich |
| transformator | średniego napięcia | |
| gazociąg wysokoprężny | | |

Źródło: Opracowanie własne



INFRASTRUKTURA SPOŁECZNA

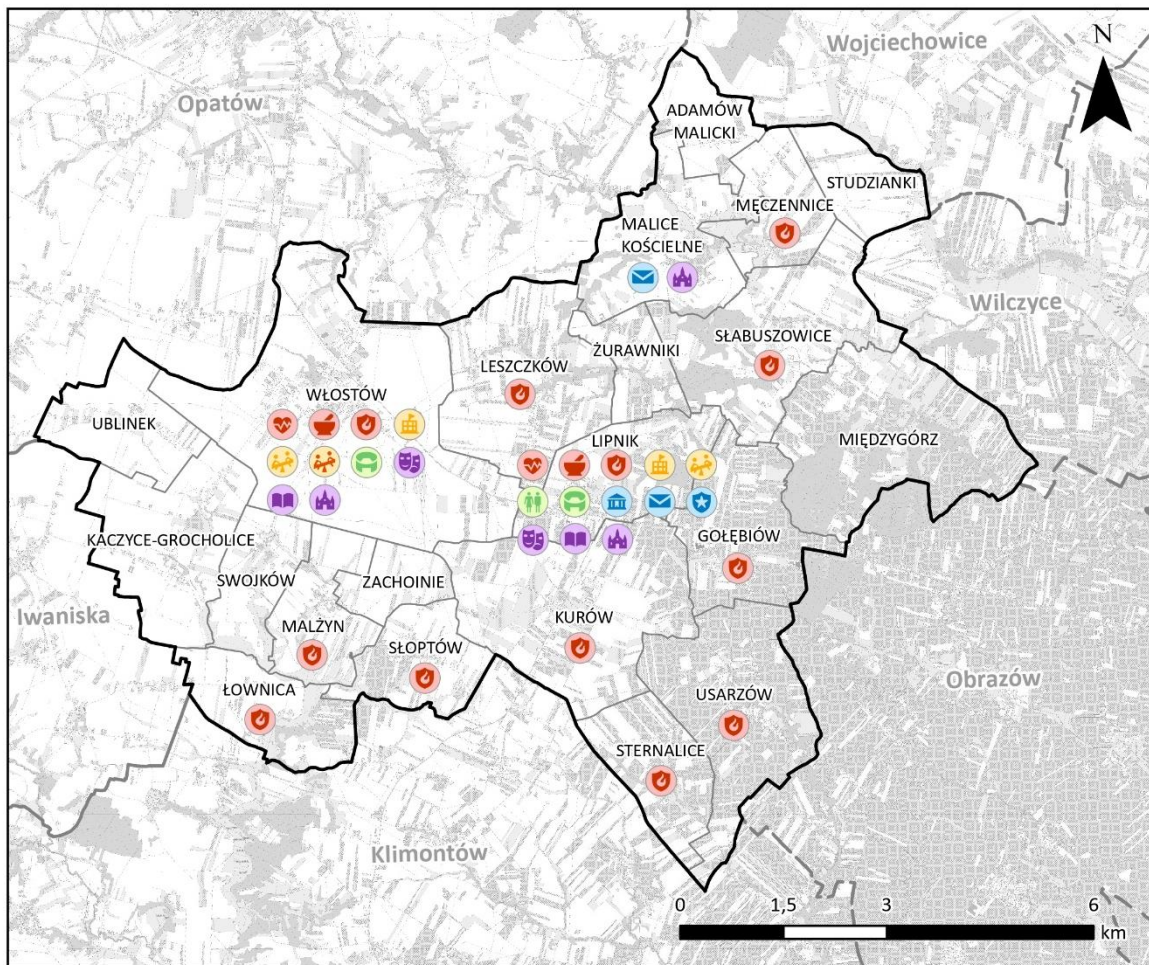
Obiekty infrastruktury społecznej w gminie skoncentrowane są jedynie w obrębie miejscowości Włostów oraz Lipnik. Znajdują się tam podstawowe usługi społeczne w zakresie oświaty, zdrowia oraz bezpieczeństwa, wśród których można wskazać m.in. żłobek, szkoły podstawowe, przychodnie, apteki oraz posterunek policji. Obie ze wskazanych miejscowości posiadają placówki kulturalne oraz obiekty składające się na zaplecze sportowo-rekreacyjne gminy. Dodatkowo, z uwagi na administracyjną funkcję Lipnika mieści się w nim Urząd Gminy oraz Ośrodek Pomocy Społecznej.

Na terenie pozostałych miejscowości występują jedynie jednostki ochotniczych straży pożarnych lub brak jest w ich obrębie jakichkolwiek usług. Wyjątek stanowią Malice Kościelne, gdzie funkcjonuje placówka pocztowa oraz kościół.

W zakresie modernizacji i rozbudowy obiektów infrastruktury społecznej kluczowe jest dostosowanie planowanych przedsięwzięć do uwarunkowań wynikających z potrzeb lokalnej społeczności oraz charakterystyki danego obszaru. Rozwój infrastruktury powinien opierać się na zdefiniowanych celach strategicznych oraz wyznaczonych kierunkach działań dążących do poprawy jakości oraz dostępności świadczonych usług. Powstawaniu nowej zabudowy mieszkaniowej powinien towarzyszyć rozwój infrastruktury społecznej.



Rysunek 6 Główne elementy infrastruktury społecznej



OZNACZENIA

- | | | |
|--------------------------|-----------------------------|-------------------------------|
| ośrodek zdrowia | ośrodek pomocy społecznej | biblioteka |
| apteka | obiekt sportu lub rekreacji | kościół rzymskokatolicki |
| ochotnicza straż pożarna | urząd | granica gminy Lipnik |
| szkoła podstawowa | poczta | granice obrębów ewidencyjnych |
| przedszkole | posterunek policji | granice sąsiednich gmin |
| żłobek | ośrodek kultury | |

Źródło: Opracowanie własne na podstawie BDOT10k



MODEL STRUKTURY FUNKCJONALNO – PRZESTRZENNEJ

Model struktury funkcjonalno-przestrzennej przedstawiony poniżej jest całościowym przedstawieniem elementów opisanych w poprzednich rozdziałach ze wskazaniem kierunków rozwoju poszczególnych części gminy. Model obrazuje kierunki rozwoju w zagospodarowaniu gminy w oparciu o cele strategiczne i kierunki działań przedstawione w części strategicznej niniejszego dokumentu. Na poniższym rysunku zaprezentowano najważniejsze uwarunkowania wpływające na zmiany w zagospodarowaniu, w szczególności rozwój nowej zabudowy z zakresu sieci osadniczej, środowiska przyrodniczego, sieci komunikacyjnej, sieci infrastruktury technicznej oraz dziedzictwa kulturowego. Kluczowe uwarunkowania występujące w gminie Lipnik to użytki rolne klas I-III oraz sieć osadnicza.

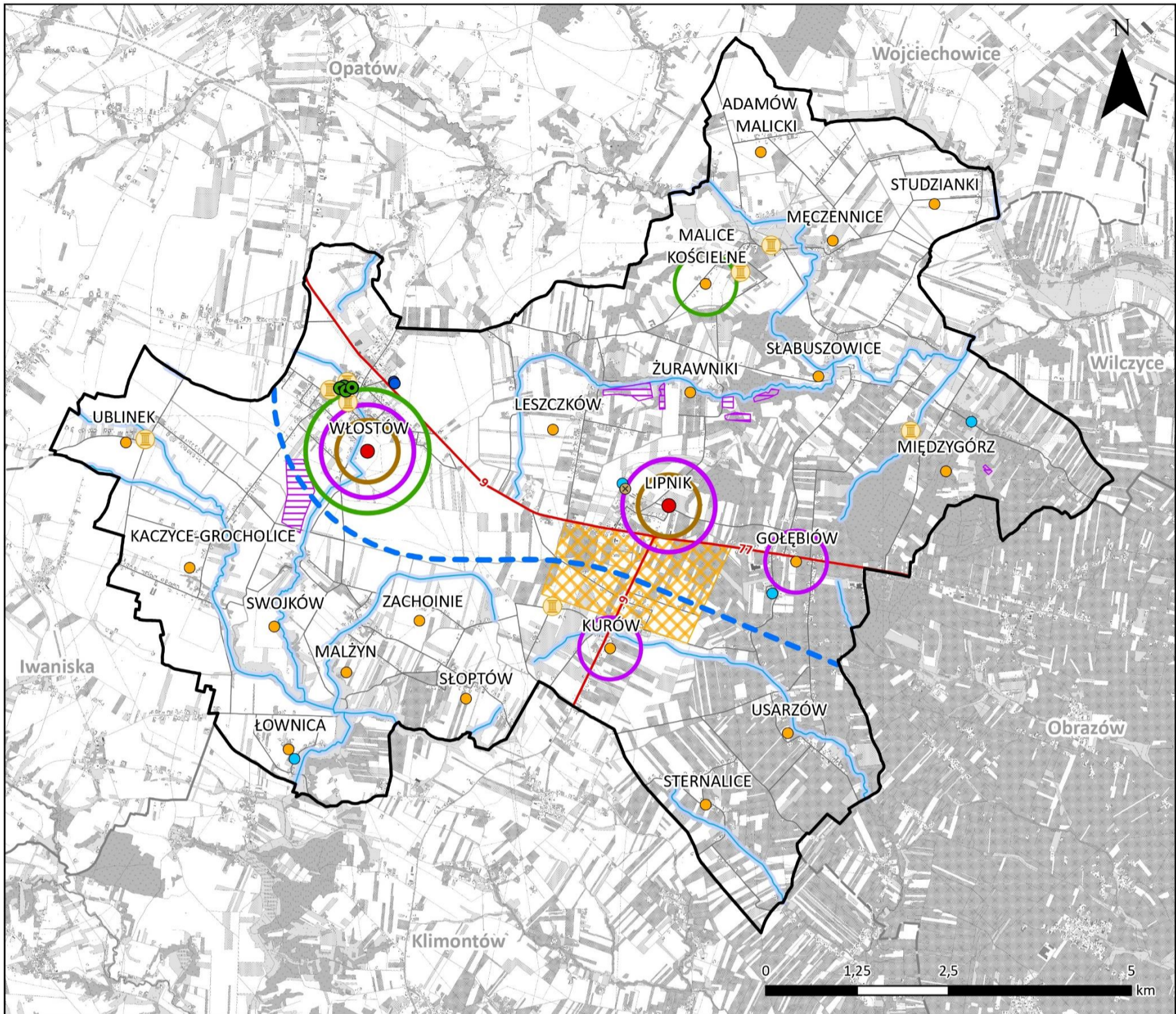
Model struktury funkcjonalno-przestrzennej wskazuje także rozwój poszczególnych elementów zagospodarowania gminy, które zostały opisane także w poprzednich rozdziałach. Ze względu na koncentrację usług społecznych głównymi biegunami wzrostu dla gminy są miejscowości Lipnik oraz Włostów, a pozostałe wsie stanowią ośrodki towarzyszące od nich zależne. Są to miejscowości wiejskie pełniące głównie funkcje mieszkaniową oraz rolniczą, gdzie dominuje zabudowa mieszkaniowa oraz zagrodowa, natomiast brakuje w nich podstawowych usług społecznych. Na poniższym modelu zaprezentowano również kierunki rozwoju dominujących funkcji poszczególnych ośrodków. Jako miejscowości predysponowane w głównej mierze do rozwoju funkcji mieszkaniowej wskazano wcześniej wspomniane Lipnik oraz Włostów. Ośrodki o korzystnym położeniu komunikacyjnym oraz istniejących obecnie terenach inwestycyjnych wyznaczono jako miejscowości predysponowane do rozwoju funkcji gospodarczej. Są to Włostów, Lipnik, Gołębiów i Kurów. Miejscowości o wyjątkowych walorach kulturowych – Włostów i Malice Kościelne – wskazano jako predysponowane do rozwoju funkcji turystycznej. W pozostałych miejscowościach dominuje funkcja osadnicza oraz rolnicza.

Jedną z najważniejszych, realizowanych wkrótce inwestycji na terenie gminy będzie budowa drogi ekspresowej S74. Na skrzyżowaniu z drogą krajową nr 9 powstanie węzeł komunikacyjny, którego otoczenie stanowi teren o zwiększonej aktywności gospodarczej. Są to tereny, na których obecnie znajdują się zakłady produkcyjne. Dzięki lepszemu połączeniu komunikacyjnemu obszar ten zwiększy swój potencjał inwestycyjny.

Najważniejszymi elementami środowiska przyrodniczego w Lipniku są nieeksploatowane złoża kopalin oraz pomniki przyrody. Sieć rzeczna tworzy korytarze ekologiczne przecinające rozległe tereny rolne dominujące w krajobrazie gminy. Cennymi elementami krajobrazu są także zabytki wpisane do rejestru zabytków województwa świętokrzyskiego znajdujące się w granicach gminy Lipnik.



Rysunek 7 Model struktury funkcjonalno-przestrzennej



STRUKTURA FUNKCJONALNO-PRZESTRZENNA

teren zwiększonej aktywności gospodarczej

Hierarchia jednostek osadniczych:

ośrodek lokalny

ośrodek towarzyszący

Ośrodki predysponowane do rozwoju funkcji:

mieszkaniowej

gospodarczej

turystycznej

ŚRODOWISKO PRZYRODNICZE

pomnik przyrody

sieć rzeczna

korytarze ekologiczne wzdłuż cieków wodnych

udokumentowane złoża kopaliny

UKŁAD KOMUNIKACYJNY

droga krajowa z numerem

podstawowy układ komunikacyjny

projektowana droga ekspresowa S-74 relacji Opatów – Nisko

INFRASTRUKTURA TECHNICZNA

ujęcie wód powierzchniowych

ujęcie wód podziemnych

oczyszczalnia ścieków

DZIEDZICTWO KULTUROWE

zabytek wpisany do rejestru zabytków

POZOSTAŁE OZNACZENIA

granica gminy

granica obrębów ewidencyjnych

granica gmin sąsiednich

Źródło: Opracowanie własne



2. USTALENIA I REKOMENDACJE W ZAKRESIE KSZTAŁTOWANIA I PROWADZENIA POLITYKI PRZESTRZENNEJ

ZASADY, USTALENIA I REKOMENDACJE W ZAKRESIE OCHRONY ŚRODOWISKA I JEGO ZASOBÓW, W TYM OCHRONY POWIETRZA, PRZYRODY I KRAJOBRAZU

Ustalenia w zakresie ochrony przyrody i krajobrazu

Ustala się następujące zasady ochrony przyrody i krajobrazu:

1. Kształtowanie zabudowy i zagospodarowania terenów objętych formami ochrony przyrody zgodnie z zapisami zawartymi w aktach prawnych odnoszących się do tego obszaru.
2. Zachowanie drożności powiązań ekologicznych i ochrona terenów naturalnych w korytarzach ekologicznych.
3. Ochrona bioróżnorodności i siedlisk.
4. Przeciwdziałanie wprowadzaniu gatunków inwazyjnych na tereny naturalne.
5. Ochrona ekosystemów leśnych poprzez ograniczenie przeznaczania lasów należących do gminy i Skarbu Państwa na cele niezwiązane z gospodarką leśną.
6. Ochrona ekosystemów polnych i łąkowych poprzez zatrzymywanie sukcesji leśnej i zapobieganie zarastania łąk.
7. Wsparcie i promocja zrównoważonej turystyki, w tym agroturystyki jako formy umiarkowanego użytkowania obszarów cennych przyrodniczo.
8. Edukacja ekologiczna mieszkańców gminy i turystów.
9. Tworzenie nowych i utrzymywanie istniejących ścieżek i szlaków turystycznych oraz utrzymanie i konserwacja elementów infrastruktury turystycznej i rekreacyjnej na terenach przyrodniczych.

Ustalenia w zakresie ochrony wód podziemnych i powierzchniowych

Ustala się następujące zasady ochrony wód podziemnych i powierzchniowych:

1. Realizacja programów dotyczących gospodarki wodno-ściekowej i gospodarki odpadów.
2. Regulacja gospodarki wodno-ściekowej – stopniowa eliminacja indywidualnych zbiorników bezodpływowych z terenu gminy.
3. Kontrola wywozu i utylizacji nieczystości ze zbiorników bezodpływowych.
4. Możliwość lokalizacji przydomowych oczyszczalni ścieków poza obszarami występowania wysokiego poziomu wód podziemnych i terenami szczególnego zagrożenia powodziowego.
5. Likwidacja i rekultywacja miejsc nielegalnego składowania odpadów.
6. Zapewnienie odpowiedniego udziału powierzchni biologicznie czynnych na terenach zurbanizowanych umożliwiających infiltrację i retencję wód opadowych.
7. Prowadzenie działań z zakresu adaptacji do zmian klimatu, w tym budowa zbiorników retencyjnych i inwestycji dotyczących zielono-błękitnej infrastruktury.
8. Zachowanie otulin biologicznych wokół cieków wodnych, w tym w szczególności zieleni wysokiej.



Ustalenia w zakresie ochrony gleb

Ustala się następujące zasady ochrony gleb:

1. Ochrona zwartych kompleksów terenów rolnych o wyższych klasach bonitacyjnych przeznaczonych do produkcji rolnej.
2. Ochrona gruntów organicznych położonych w dolinach rzek.
3. Lokalizacja przemysłowych ferm zwierząt hodowlanych na terenach oddalonych od siedlisk ludzkich, poza dolinami rzecznyymi oraz zgodnie z przepisami odrębnymi.
4. Racjonalne stosowanie wapna, nawozów sztucznych i środków ochrony roślin na terenach rolnych, zakaz składowania bezpośrednio na ziemi nawozów, pasz, obornika i innych substancji wykorzystywanych w rolnictwie.
5. Utrzymanie jakości gleby i ziemi na istniejącym poziomie, a w przypadku przekroczenia wymaganych standardów doprowadzenie ich jakości (poprzez działania rekultywacyjne) co najmniej do wymaganej.
6. Prowadzenie działań zwiększających naturalną retencję wody.

Ustalenia w zakresie ochrony powietrza atmosferycznego

Ustala się następujące zasady ochrony powietrza atmosferycznego:

1. Wycofanie z użytkowania kotłów i pieców węglowych o złym stanie technicznym i niskiej sprawności cieplnej w celu ograniczenia niskiej emisji ze spalania węgla w piecach przydomowych.
2. Termomodernizacja i poprawa efektywności energetycznej budynków użyteczności publicznej.
3. Wsparcie i promocja pozyskiwania energii z niskoemisyjnych i odnawialnych źródeł.
4. Utrzymanie istniejących i tworzenie nowych pasów zieleni izolacyjnej w sąsiedztwie głównych szlaków komunikacyjnych.
5. Rozwój lokalnej gospodarki w oparciu o innowacyjne i nowoczesne technologie.

Ustalenia w zakresie ochrony klimatu akustycznego

Ustala się następujące zasady ochrony klimatu akustycznego:

1. Na obszarach, na których zabudowa mieszkaniowa sąsiaduje bezpośrednio z ciągami komunikacyjnymi o największym natężeniu ruchu lub terenami przemysłowymi stosowanie zieleni izolującej lub infrastruktury wyciszającej.
2. Utrzymanie istniejących i tworzenie nowych pasów zieleni izolacyjnej w sąsiedztwie głównych szlaków komunikacyjnych.
3. Modernizacja dróg publicznych i poprawa stanu ich nawierzchni.

ZASADY, USTALENIA I REKOMENDACJE W ZAKRESIE OCHRONY DZIEDZICTWA KULTUROWEGO I ZABYTKÓW ORAZ DÓBR KULTURY WSPÓŁCZESNEJ

Ustala się następujące zasady ochrony dziedzictwa kulturowego, zabytków oraz dóbr kultury współczesnej:

1. Kształtowanie zabudowy i zagospodarowania w terenach stanowisk archeologicznych zgodnie z przepisami odrębnymi z zakresu ochrony zabytków i opieki nad zabytkami.
2. Zachowanie i ochrona historycznych układów przestrzennych.



3. Prowadzenie wszelkich działań inwestycyjnych lub zmiany sposobu zagospodarowania terenu w stosunku do obiektów wpisanych do rejestru zabytków i gminnej ewidencji zabytków zgodnie z przepisami odrębnymi z zakresu ochrony zabytków i opieki nad zabytkami.
4. Adaptacja obiektów zabytkowych oraz cennych kulturowo do nowych funkcji z zachowaniem tradycyjnych form architektonicznych, detali i materiałów.
5. Konserwacja, rewaloryzacja i uporządkowanie zabytkowych i cennych kulturowo dworów, cmentarzy i innych terenów publicznych.
6. Wyeksponowanie zabytków, ich otoczenia oraz walorów krajobrazu kulturowego.
7. Harmonijne wkomponowanie nowej zabudowy i nowego zagospodarowania terenu w istniejący krajobraz kulturowy.
8. Poprawa stanu technicznego oraz rewaloryzacja otoczenia obiektów ujętych w Gminnej Ewidencji Zabytków lub cechujących się wysoką wartością kulturową, ale nie objętych ochroną prawną z zastosowaniem tradycyjnych materiałów oraz zachowaniem historycznej formy architektonicznej i urbanistycznej.
9. Cykliczna aktualizacja Gminnej Ewidencji Zabytków i opracowanie programu ochrony zabytków.
10. Dokumentowanie, zachowanie, ochrona i propagowanie wartości dziedzictwa kulturowego przez władze samorządowe.

KIERUNKI ZMIAN W STRUKTURZE ZAGOSPODAROWANIA TERENÓW, W TYM OKREŚLENIE SZCZEGÓLNYCH POTRZEB W ZAKRESIE NOWEJ ZABUDOWY MIESZKANIOWEJ

Ustala się następujące kierunki zmian w strukturze zagospodarowania terenów:

1. Prowadzenie racjonalnej polityki przestrzennej zgodnej z zasadami zrównoważonego rozwoju i dobrymi praktykami w zakresie planowania urbanistycznego oraz efektywnym wykorzystaniem przestrzeni.
2. Lokalizowanie nowej zabudowy mieszkaniowej w pierwszej kolejności w sąsiedztwie istniejącej zabudowy i w terenach podłączonych do sieci infrastruktury technicznej.
3. Budowa budynków mieszkalnych na potrzeby komunalne.
4. Zapobieganie rozlewaniu się zabudowy, w szczególności na tereny rolne i leśne.
5. Lokalizowanie nowej zabudowy usługowej w sąsiedztwie zabudowy mieszkaniowej, a zabudowy usługowej z zakresu ochrony zdrowia i opieki społecznej oraz związanej ze stałym lub czasowym pobytem dzieci i młodzieży dodatkowo zachowując standardy akustyczne.
6. Wyznaczanie nowych terenów produkcyjnych, przemysłowych i magazynowych na terenach do tego dostosowanych oraz przy wykorzystaniu rozwiązań minimalizujących negatywne oddziaływanie tych obiektów na tereny o innych funkcjach.
7. Zapobieganie powstawaniu konfliktów przestrzennych (sąsiedowania terenów o funkcjach negatywnie na siebie oddziałujących).
8. Ochrona istniejących układów przestrzennych wsi.
9. Ochrona zwartych kompleksów rolnych i leśnych na obrzeżach gminy.

ZASADY, USTALENIA I REKOMENDACJE W ZAKRESIE LOKALIZACJI OBIEKTÓW HANDLU WIELKOPOWIERZCHNIOWEGO

Na terenie gminy Lipnik nie planuje się realizacji obiektów handlu wielkopowierzchniowego.



ZASADY, USTALENIA I REKOMENDACJE W ZAKRESIE LOKALIZACJI KLUCZOWYCH INWESTYCJI CELU PUBLICZNEGO

Inwestycje celu publicznego o znaczeniu lokalnym

Realizowane w przyszłości inwestycje celu publicznego o znaczeniu lokalnym będą dotyczyły m. in.:

- inwestycji w zakresie komunikacji, w tym budowa i modernizacja dróg, chodników, dróg rowerowych, parkingów i placów, wymiana oświetlenia ulicznego, przebudowa skrzyżowań;
- inwestycji w zakresie infrastruktury technicznej, w tym rozbudowa i modernizacja sieci kanalizacji sanitarnej, wodociągowej i gazowej, budowa zbiorników retencyjnych;
- inwestycji w zakresie infrastruktury społecznej, w tym budowa i modernizacja obiektów oświaty, opieki nad dziećmi do lat 3, świetlic wiejskich, obiektów kultury i administracji;
- inwestycji w zakresie sportu, rekreacji i ogólnodostępnych przestrzeni publicznych, w tym dostosowanie infrastruktury do potrzeb osób z ograniczoną mobilnością, budowa i modernizacja obiektów sportu, placów zabaw, parków i skwerów;
- pozostałych inwestycji, w tym np. modernizacja siedzib ochotniczych straży pożarnych, budowa mieszkań komunalnych.

Wymienione wyżej działania nie wyczerpują katalogu inwestycji celu publicznego, jakie mogą zostać zrealizowane w gminie w przeciągu najbliższych 10 lat. Planowane inwestycje powinny przede wszystkim wynikać z lokalnych uwarunkowań i odpowiadać na potrzeby mieszkańców. Ponadto część z wyżej wymienionych przedsięwzięć może być realizowane przez inne podmioty niż gmina lub we współpracy gminy z innymi organami.

Inwestycje celu publicznego o znaczeniu ponadlokalnym

Plan Zagospodarowania Województwa Świętokrzyskiego przyjęty uchwałą Nr XLVII/833/14 Sejmiku Województwa Świętokrzyskiego z dnia 22 września 2014 r. wyznacza na terenie gminy Lipnik jedną inwestycje celu publicznego o znaczeniu ponadlokalnym. Niniejsze przedsięwzięcie obejmuje realizację „Programu Małej Retencji dla woj. świętokrzyskiego” w obrębie dwóch wskazanych zbiorników wodnych. Inne działania z zakresu inwestycji o znaczeniu ponadlokalnym niewymienione dotychczas w żadnym dokumencie planistycznym lub strategicznym powinny być realizowane z uwzględnieniem lokalnych uwarunkowań oraz być zgodne z dokumentami wyższego rzędu.

KIERUNKI ROZWOJU SYSTEMÓW KOMUNIKACJI, INFRASTRUKTURY TECHNICZNEJ I SPOŁECZNEJ

Kierunki rozwoju systemów komunikacji

Ustala się następujące kierunki rozwoju systemów komunikacji:

1. Zapewnienie optymalnych powiązań drogowych z zewnętrznym układem drogowym, w tym drogami wojewódzkimi przebiegającymi poza granicami gminy i najbliższymi miejscowościami.
2. Realizacja nowych i modernizacja istniejących dróg, ciągów pieszych i rowerowych z zachowaniem odpowiednich parametrów i warunków technicznych określonych w przepisach odrębnych oraz zgodnie z zasadami projektowania uniwersalnego w celu zwiększania dostępności przestrzeni dla osób o ograniczonej mobilności.



3. Realizacja nowych i modernizacja istniejących dróg, ciągów pieszych i rowerowych przy uwzględnieniu możliwości realizacji sieci infrastruktury technicznej w pasie drogowym.
4. Utrzymanie odpowiedniego stanu technicznego istniejących dróg, ciągów pieszych i rowerowych.
5. Rozbudowa systemu dróg rowerowych i ciągów pieszych.
6. Zwiększanie bezpieczeństwa drogowego poprzez m. in. modernizację skrzyżowań, doświetlanie przejść dla pieszych, ograniczanie dopuszczalnej prędkości pojazdów.
7. Rozwój zrównoważonej mobilności i infrastruktury towarzyszącej pojazdom elektrycznym.
8. Rozwój systemu transportu publicznego poprzez rozbudowę sieci linii autobusowych, zakup nowych pojazdów komunikacji publicznej oraz dostosowywanie rozkładów jazdy pojazdów komunikacji publicznej do potrzeb mieszkańców.
9. Zapewnianie w miejscowych planach zagospodarowania przestrzennego oraz przy realizacji inwestycji publicznych odpowiedniej dla planowanych funkcji liczby miejsc postojowych do parkowania pojazdów, w tym dla pojazdów zaopatrzonych w kartę parkingową.

Kierunki rozwoju systemów infrastruktury technicznej

Ustala się następujące kierunki rozwoju systemów infrastruktury technicznej:

1. Rozwój systemów infrastruktury technicznej powinien w pierwszej kolejności służyć zapewnieniu odpowiedniej ilości i jakości wody do picia, na potrzeby gospodarcze oraz na cele przeciwpożarowe.
2. Rozbudowa sieci infrastruktury technicznej w pierwszej kolejności na terenach zabudowanych lub przeznaczonych pod zabudowę w dokumentach planistycznych.
3. Rozbudowa sieci infrastruktury technicznej na tereny przygotowywane pod inwestycje.
4. Przebieg sieci infrastruktury technicznej powinien być projektowany, aby jak najmniej kolidować z planowanym i istniejącym zagospodarowaniem terenu oraz powinien być zgodny z zapisami miejscowych planów zagospodarowania przestrzennego, planu ogólnego gminy oraz przepisami odrębnymi z zakresu ochrony środowiska, wód oraz gruntów rolnych i leśnych.
5. Na obszarach, które nie zostały dotąd podłączone do sieci kanalizacji sanitarnej możliwość stosowania zbiorników bezodpływowych i rozwiązań indywidualnych, w tym przydomowych oczyszczalni ścieków przy zachowaniu wymogów technicznych oraz przepisów odrębnych z zakresu ochrony środowiska, wód oraz gruntów rolnych i leśnych do czasu objęcia poszczególnych terenów siecią kanalizacji sanitarnej.
6. Rozbudowa sieci gazowej oraz budowa niezbędnych urządzeń infrastruktury gazowej zgodnie z przepisami odrębnymi.
7. Korzystanie z indywidualnych i spółdzielczych instalacji ciepłych o wysokiej sprawności grzewczej i niskim stopniu emisji zanieczyszczeń, w tym z instalacji wykorzystujących odnawialne źródła energii.
8. Wycofanie z użytkowania kotłów i pieców węglowych o złym stanie technicznym i niskiej sprawności cieplnej.
9. Prowadzenie termomodernizacji obiektów użyteczności publicznej, eliminacja wykorzystania węgla jako paliwa w lokalnych kotłowniach i gospodarstwach domowych oraz projektowanie energooszczędnych i ekologicznych instalacji ciepłych w nowoprojektowanych budynkach.
10. Lokalizacja urządzeń wytwarzających energię z odnawialnych źródeł energii zgodnie z przepisami odrębnymi w tym zakresie.



11. Modernizacja istniejących i budowa nowych sieci i urządzeń infrastruktury telekomunikacyjnej zgodnie z przepisami odrębnymi w tym zakresie.
12. Modernizacja istniejących i budowa nowych sieci i urządzeń infrastruktury elektroenergetycznej zgodnie z przepisami odrębnymi w tym zakresie
13. Rozwój selektywnej zbiórki odpadów komunalnych i prowadzenie działań edukacyjnych mieszkańców gminy w zakresie prawidłowego segregowania odpadów.
14. Eliminacja praktyk nielegalnego składowania odpadów, likwidacja tzw. dzikich wysypisk śmieci.
15. Budowa zbiorników retencyjnych.

Kierunki rozwoju systemów infrastruktury społecznej

Ustala się następujące kierunki rozwoju systemów infrastruktury społecznej:

1. Zwiększanie dostępności obiektów infrastruktury społecznej dla osób o ograniczonej możliwości.
2. Zwiększanie dostępności kluczowych obiektów infrastruktury społecznej poprzez rozwój transportu publicznego.
3. Modernizacja istniejących i budowa nowych elementów infrastruktury społecznej zgodnie z przepisami odrębnymi oraz z zasadami projektowania uniwersalnego.
4. Rozwój infrastruktury społecznej przeznaczonej dla dzieci i młodzieży, w tym obiektów sportu, rekreacji, edukacji i opieki nad dziećmi do lat 3.
5. Rozwój infrastruktury społecznej przeznaczonej dla seniorów i osób starszych, w tym obiektów kultury i spędzania wolnego czasu.

ZASADY, USTALENIA I REKOMENDACJE W ZAKRESIE LOKALIZACJI URZĄDZEŃ WYTWARZAJĄCYCH ENERGIĘ O MOCY ZAINSTALOWANEJ PRZEKRACZAJĄCEJ 500 KV

Ustala się następujące zasady lokalizacji urządzeń wytwarzających energię o mocy zainstalowanej przekraczającej 500 kV:

1. Lokalizacja urządzeń wytwarzających energię o mocy zainstalowanej przekraczającej 500 kV z uwzględnieniem istniejących uwarunkowań i przy maksymalnym zminimalizowaniu ewentualnych uciążliwości dla środowiska.
2. Lokalizacja urządzeń wytwarzających energię o mocy zainstalowanej przekraczającej 500 kV zgodnie z przepisami odrębnymi, w tym z zapisami zawartymi w aktach prawnych o utworzeniu, ustanowieniu lub wyznaczeniu znajdujących się w granicach gminy form ochrony przyrody.
3. Strefy ochronne od urządzeń wytwarzających energię o mocy zainstalowanej przekraczającej 500 kV nie mogą wykraczać poza obszary inwestycji.

ZASADY, USTALENIA I REKOMENDACJE W ZAKRESIE LOKALIZACJI PRZEDSIĘWZIĘĆ MOGĄCYCH ZNACZĄCO ODDZIAŁYWAĆ NA ŚRODOWISKO

Ustala się następujące zasady lokalizacji przedsięwzięć mogących znacząco oddziaływać na środowisko:

1. Lokalizacja przedsięwzięć mogących znacząco oddziaływać na środowisko zgodnie z warunkami określonymi w aktach planowania przestrzennego lub decyzji o warunkach zabudowy i zagospodarowania terenu oraz przepisami odrębnymi.



2. Lokalizacja przedsięwzięć mogących znacząco oddziaływać na środowisko zgodnie z warunkami korzystania ze środowiska, wymaganiami dotyczącymi ochrony środowiska oraz działaniami mającymi na celu unikanie, zapobieganie, ograniczanie oddziaływania przedsięwzięcia na środowisko określonymi w decyzji o środowiskowych uwarunkowaniach.
3. W przypadku realizacji inwestycji mogącej znacząco oddziaływać na środowisko nakaz realizacji działań mających na celu zapobieganie, ograniczanie lub kompensację przyrodniczą możliwych negatywnych oddziaływań przedsięwzięć na środowisko.

ZASADY, USTALENIA I REKOMENDACJE W ZAKRESIE KSZTAŁTOWANIA ROLNICZEJ I LEŚNEJ PRZESTRZENI PRODUKCYJNEJ

Zasady kształtowania rolniczej przestrzeni produkcyjnej

Ustala się następujące zasady kształtowania rolniczej przestrzeni produkcyjnej:

1. Prowadzenie działań służących poprawie struktury obszarowej gospodarstw rolnych – stwarzanie dobrych warunków do rozwoju wielkoobszarowych, wielkotowarowych i wyspecjalizowanych gospodarstw rolnych.
2. Stwarzanie warunków umożliwiających rolnikom zmianę charakteru działalności.
3. Ochrona gruntów chronionych klas I-III.
4. Realizacja inwestycji z zakresu melioracji wodnych służąca poprawie stosunków wodnych na terenach rolnych.
5. Prowadzenie procesów scaleń i wymiany gruntów w celu poprawy struktury gospodarstw rolnych.
6. Przeznaczanie terenów o najniższej przydatności produkcyjnej pod zalesienia.
7. Ochrona istniejących zadrzewień śródpolnych i przydrożnych oraz olsów nad ciekami wodnymi, zespołów roślinności wodnej i torfowisk.
8. Zapobieganie rozlewania się zabudowy i zmiany sposobu użytkowania gruntów rolnych o najlepszych klasach bonitacyjnych położonych z dala od istniejącej zabudowy.
9. Lokalizacja przemysłowych ferm zwierząt hodowlanych na terenach oddalonych od siedisk ludzkich, poza dolinami rzecznyymi oraz zgodnie z przepisami odrębnymi.
10. Prowadzenie działalności rolniczej w sposób minimalizujący uciążliwość dla terenów zabudowy mieszkaniowej oraz emisję zanieczyszczeń do wód i gleb.
11. Wsparcie i promocja gospodarstw agroturystycznych i gospodarstw ekologicznych.

Zasady kształtowania leśnej przestrzeni produkcyjnej

Ustala się następujące zasady kształtowania leśnej przestrzeni produkcyjnej:

1. Zagospodarowanie terenów leśnych zgodnie z planami urządzenia lasów i przepisami odrębnymi.
2. Utrzymanie i ochrona zwartych kompleksów leśnych na obszarze form ochrony przyrody oraz zachowanie ich powiązań z lasami zlokalizowanymi poza granicami administracyjnymi gminy.
3. Zachowanie bioróżnorodności ekosystemów leśnych oraz prowadzenie nasadzeń roślin gatunków natywnych z uwzględnieniem warunków siedliskowych.
4. Lokalizacja nowych oraz utrzymanie i konserwacja istniejących elementów zagospodarowania lasów związanych z rekreacją, wypoczynkiem i gospodarką leśną.



5. Zalesianie działek zadrzewionych i zakrzewionych o niskiej przydatności rolniczej, szczególnie w celu regulacji granicy polno-leśnej

ZASADY, USTALENIA I REKOMENDACJE W ZAKRESIE KSZTAŁTOWANIA ZAGOSPODAROWANIA PRZESTRZENNEGO NA OBSZARACH ZDEGRADOWANYCH I OBSZARACH REWITALIZACJI ORAZ OBSZARACH WYMAGAJĄCYCH PRZEKSZTAŁCEŃ, REHABILITACJI, REKULTYWACJI LUB REMEDIACJI

Na dzień sporządzenia niniejszego dokumentu gmina Lipnik nie posiada gminnego programu rewitalizacji. Na terenie gminy nie zidentyfikowano obszarów wymagających przekształceń, rehabilitacji, rekultywacji lub remediacji. W przyszłości działania i zasady prowadzenia polityki przestrzennej na obszarach zdegradowanych i rewitalizacji powinny wynikać ze zdiagnozowanych w trakcie sporządzania stosownego dokumentu problemów i potrzeb lokalnej społeczności oraz być dostosowane do lokalnych uwarunkowań przyrodniczych.



V. CZĘŚĆ WDROŻENIOWA

1. OBSZARY STRATEGICZNEJ INTERWENCJI

OBSZARY STRATEGICZNEJ INTERWENCJI OKREŚLONE W STRATEGII ROZWOJU WOJEWÓDZTWA

Strategia Rozwoju Województwa Świętokrzyskiego została przyjęta uchwałą Nr XXX/406/21 Sejmiku Województwa Świętokrzyskiego z dnia 29 marca 2021 r. Wskazuje ona obszary strategicznej interwencji (OSI) z których wyróżnić można dwa rodzaje:

- obszary, charakteryzujące się niekorzystnymi zjawiskami w sferze społecznej, ekonomicznej lub/i przyrodniczej, wymagające interwencji nakierowanej na przełamanie barier rozwojowych;
- obszary wzrostu, wyróżniające się szczególnymi potencjałami (tj. bieguny wzrostu, obszary tematyczne lub klastry zaawansowanych technologii), które w wyniku interwencji mogą kształtować przewagę konkurencyjne.

Według Krajowej Strategii Rozwoju Regionalnego 2030 na terenie województwa świętokrzyskiego wyznacza dwa rodzaje OSI:

- obszary zagrożone trwałą marginalizacją (w województwie świętokrzyskim 40 gmin);
- miasta średnie tracące funkcje społeczno-gospodarcze;

Gmina Lipnik wskazana została jako obszar zagrożony marginalizacją zgodnie z KSRR oraz OSI Dolina Wisły zgodnie ze Strategią Rozwoju Województwa Świętokrzyskiego. Gminy OSI Dolina Wisły łączy położenie w dolinie Wisły oraz jej dopływów: Czarnej, Koprzywianki i Opatówki. Są one wszystkie również położone w jednym z najważniejszych korytarzy ekologicznych w skali kraju. Niestety na jego terenie odnotowany został niski odsetek korzystających z kanalizacji, co jest niekorzystne z punktu widzenia ochrony zasobów wodnych na obszarze cennym przyrodniczo oraz niezrekultywowane tereny zagłębia siarkowego. Dodatkowo wysoka jakość gleb powoduje, że gminy omawianego OSI są także ważnym terenem rolniczym, na którym powinno postawić się na rozwój rolnictwa tradycyjnego oraz ekologicznego, w tym powinna poprawić się jakość produktów rolnych i usług sieciowych z zakresu wykorzystania produktów rolniczych. Obszar ten posiada również niewykorzystany potencjał turystyczny, oparty na wysokich walorach krajobrazu i dziedzictwa kulturowego. Obszar ten zmaga się z problemami m.in. z takimi jak przeciętne wskaźniki gospodarcze oraz znaczący odpływ ludności. Skutkuje to jednym z wyższych wskaźników korzystania z pomocy społecznej. Na terenie występują tereny zagrożone powodzią w przypadku przerwania wałów oraz terenów zagrożonych podtopieniami. OSI jest także strefą zwiększonej koncentracji osuwisk i terenów predysponowanych do występowania ruchów masowych.

Celami strategicznymi oraz operacyjnymi wyznaczonymi dla obszaru OSI Dolina Wisły są:

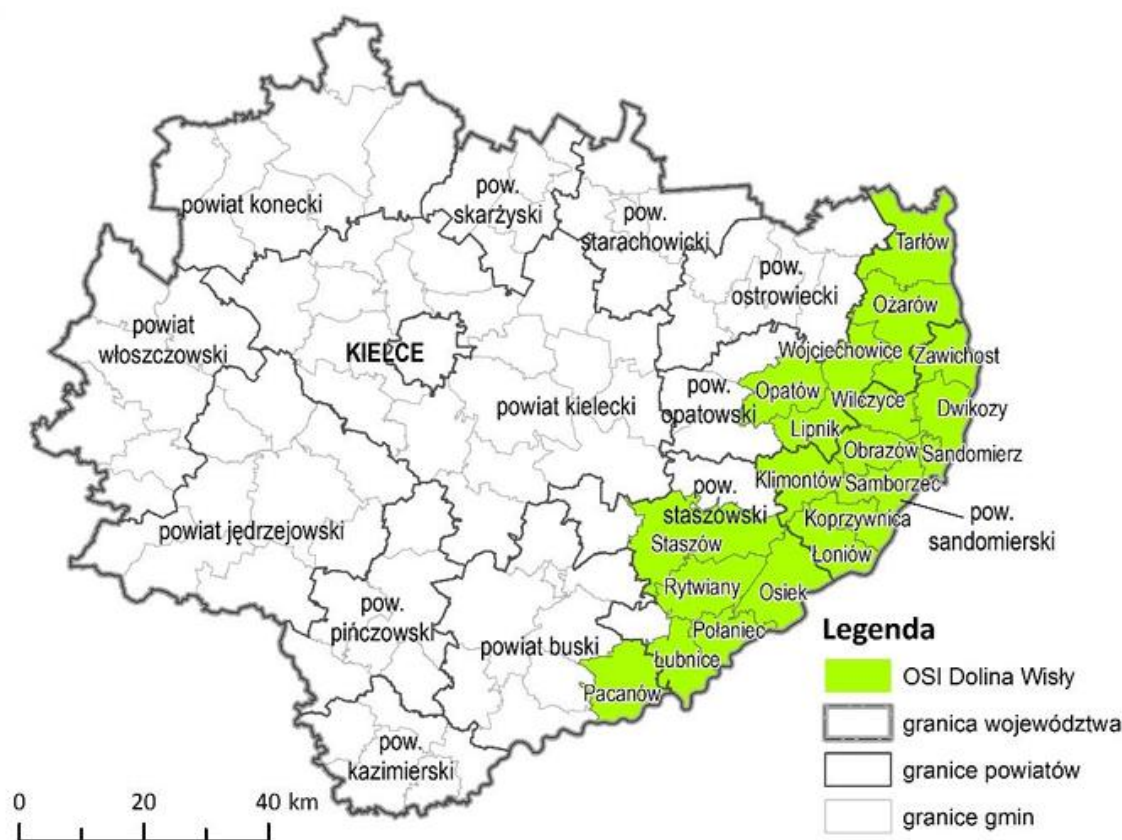
- Inteligentna gospodarka i aktywni ludzie:
 - Wsparcie procesu transformacji kluczowych branż gospodarki regionu.
- Przyjazny dla środowiska i czysty region:
 - Poprawa jakości i ochrona środowiska przyrodniczego;
 - Adaptacja do zmian klimatu i zwalczanie skutków zagrożeń naturalnych;
 - Energetyka odnawialna i efektywność energetyczna.



- Wspólnota i bezpieczna przestrzeń, które łączą ludzi:
 - Silny kapitał społeczny w regionalnej;
 - Powszechnie dostępne wysokiej jakości usługi społeczne i zdrowotne w środowisku lokalnym;
 - Wzmocnienie spójności przestrzennej i społecznej regionu.
- Sprawne zarządzanie regionem:
 - Rozwój systemu zarządzania strategicznego rozwojem;
 - Budowa rozpoznawalnej marki regionu świętokrzyskiego;
 - Wzmacnianie partnerstwa i współpracy na rzecz rozwoju województwa.

Współpraca terytorialna mająca na celu realizację ponadlokalnych celów powinna się rozwijać w ramach partnerstw samorządowych m.in. Partnerstwa Ziemia Opatowska do którego należy gmina Lipnik.

Rysunek 8 OSI Dolina Wisły



Źródło: Strategia Rozwoju Województwa Świętokrzyskiego 2030+

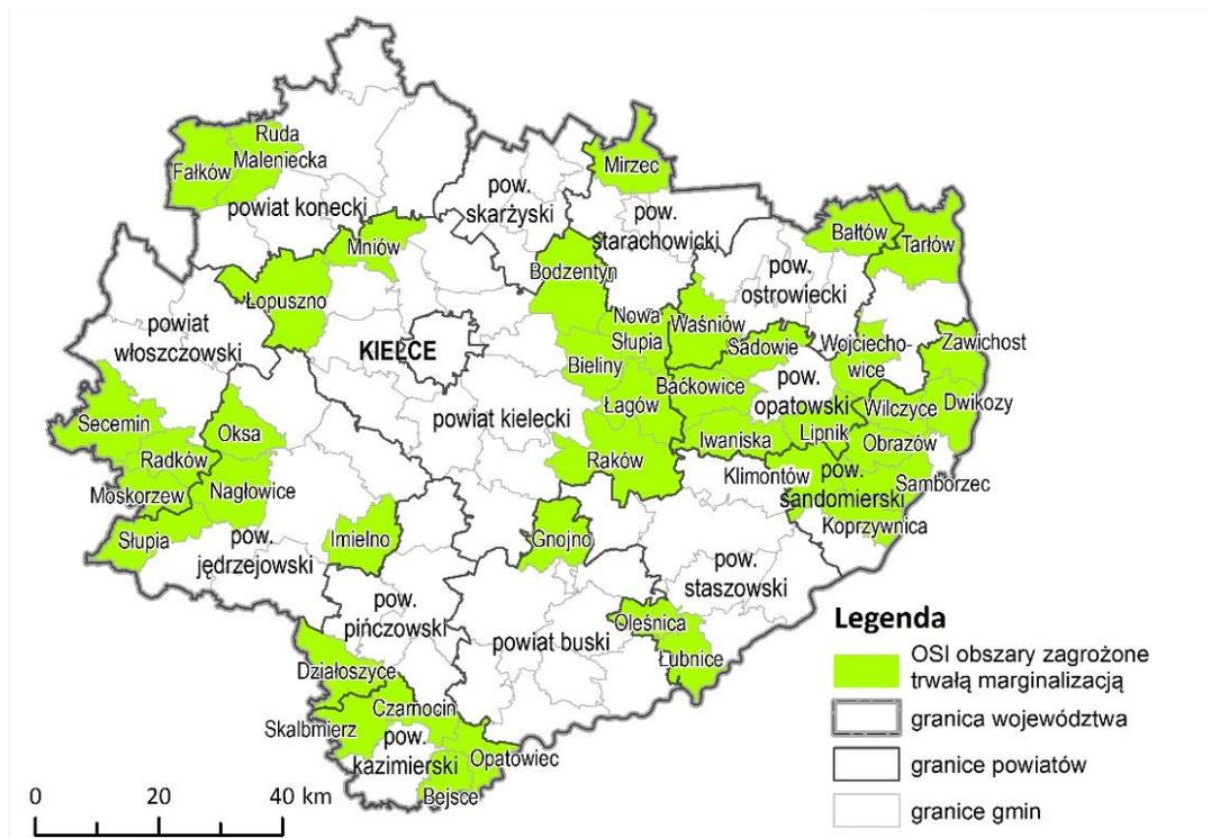
OSI Obszary zagrożone trwałą marginalizacją wyznaczone w KSRR skierowane są do najbliższych gospodarczo obszarów. Gminy te ze względu na swoje peryferyjne położenie i charakter gospodarczy zagrożone są trwałym wykluczeniem z procesów rozwoju. OSI cechuje się trudną sytuacją społeczną i wieloma problemami co widać m.in. poprzez wysoki wskaźnik korzystania z pomocy społecznej, niekorzystne warunki mieszkaniowe, słabo rozwiniętą sieć kanalizacyjną, niski poziom przedsiębiorczości, wysoki poziom bezrobocia oraz niski poziom dochodów samorządu.

Celami strategicznymi oraz operacyjnymi wyznaczonymi dla obszaru OSI Obszary zagrożone trwałą marginalizacją są:



- Inteligentna gospodarka i aktywni ludzie:
 - Wsparcie procesu transformacji kluczowych branż gospodarki regionu.
- Przyjazny dla środowiska i czysty region:
 - Poprawa jakości i ochrona środowiska przyrodniczego;
 - Adaptacja do zmian klimatu i zwalczanie skutków zagrożeń naturalnych.
- Wspólnota i bezpieczna przestrzeń, które łączą ludzi:
 - Silny kapitał społeczny w regionie;
 - Powszechnie dostępne wysokiej jakości usługi społeczne i zdrowotne w środowisku lokalnym;
 - Wzmocnienie spójności przestrzennej i społecznej regionu.
- Sprawne zarządzanie regionem:
 - Budowa rozpoznawalnej marki regionu świętokrzyskiego;
 - Wzmacnianie partnerstwa i współpracy na rzecz rozwoju województwa.

Rysunek 9 OSI Obszary zagrożone trwałą marginalizacją



Źródło: Strategia Rozwoju Województwa Świętokrzyskiego 2030+

OBSZARY STRATEGICZNEJ INTERWENCJI OKREŚLONE W STRATEGII KLUCZOWE DLA GMINY

Zgodnie z art. 10e ust. 3 pkt 7, w przypadku zidentyfikowania w gminie obszarów strategicznej interwencji można takowe wyznaczyć w strategii rozwoju gminy. W przypadku gminy Lipnik nie zdefiniowano obszarów wymagających szczególnej interwencji publicznej, a zatem także nie wyznaczono lokalnych obszarów strategicznej interwencji.



2. SYSTEM REALIZACJI STRATEGII, W TYM WYTYCZNE DO SPORZĄDZANIA DOKUMENTÓW WYKONAWCZYCH

SYSTEM REALIZACJI STRATEGII

Realizacja zapisów strategii rozwoju gminy rozpoczyna się od razu po uchwaleniu dokumentu, dlatego proces ten powinien być odpowiednio zaplanowany i monitorowany. Weryfikacja zapisów strategii umożliwiająca jej efektywne wdrażanie zapewnia ówczesna ewaluacja (tzw. ewaluacja ex-ante) oraz analizy i ewaluacje procesu realizacji strategii na różnych etapach programowych. Ewaluacja ex-ante sporządzana jest dla projektu strategii, jeszcze przed jej przyjęciem, aby ocenić jakość, efektywność i zasadność projektowanej polityki rozwoju. W procesie monitorowania realizacji strategii zaleca się także sporządzenie ewaluacji mid-term w połowie okresu obowiązywania dokumentu (tzn. około roku 2031) oraz ewaluację ex-post po zakończeniu jej obowiązywania. Odpowiedni monitoring realizacji strategii pozwoli na analizę procesów społecznych i efektywności zapisów strategii, co umożliwi precyzyjniejsze określenie potrzeb i kierunków działań przy kolejnych dokumentach strategicznych i programowych.

Podmiotami odpowiedzialnymi za wdrażanie zapisów strategii są przede wszystkim organy samorządowe – Wójt jako organ wykonawczy oraz Rada Gminy jako organ uchwałodawczy. Rada Gminy w Lipniku uchwała dokument strategii oraz inne dokumenty programowe, wieloletnie prognozy finansowe oraz uchwały budżetowe. Dodatkowo Rada decyduje o ewentualnej potrzebie aktualizacji strategii. Wójt Gminy Lipnik koordynuje realizację przedsięwzięć i inwestycji, podejmuje kluczowe decyzje dotyczące działań strategicznych oraz przygotowuje projekty uchwał i odpowiada za wykonanie budżetu.

Oprócz Wójta i Rady, kluczowymi podmiotami w procesie realizacji strategii będą organy Urzędu Gminy koordynujące przedsięwzięcia opisane w strategii, a także działający w gminie przedsiębiorcy, organizacje społeczne i pozarządowe oraz mieszkańcy. Włączenie lokalnej społeczności w realizację strategii powinno odbywać się przy użyciu różnorodnych narzędzi partycypacji społecznej. Zaangażowanie mieszkańców poprawi efektywność realizacji działań oraz przyczyni się do integracji lokalnej społeczności.

W przypadku realizacji inwestycji będących poza kompetencją władz gminy bądź dotyczących obszarów innych jednostek samorządu terytorialnego, niezbędna będzie współpraca z władzami wojewódzkimi, powiatowymi, wójtami i burmistrzami gmin sąsiednich lub innymi organami i instytucjami.

Wdrażanie zapisów strategii powinno odbywać się zgodnie z zasadami zrównoważonego rozwoju oraz odpowiedzialności społecznej. Okres programowy strategii obejmuje 10 lat, dlatego realizacja działań zostanie rozłożona w tym okresie. Realizacja inwestycji i przedsięwzięć musi być zgodna z budżetem gminy oraz być przeprowadzana w sposób jawny i transparentny dla mieszkańców. Istotne jest także odpowiednie dostosowanie działań, które nie zostały zobrazowane w modelu funkcjonalno-przestrzennym pod względem lokalnych uwarunkowań i lokalizacji.

**WYTYCZNE DO SPORZĄDZANIA DOKUMENTÓW WYKONAWCZYCH**

W ramach realizacji strategii wykorzystane zostaną różne narzędzia w postaci opracowań sektorowych stanowiących dokumenty wykonawcze jej zapisów. Opisują one w większej szczegółowości zamierzenia i działania planowane do realizacji w ramach konkretnego sektora. Wiele z tych dokumentów stanowi przedłużenie polityki strategicznej zawartej w strategii oraz podczas ich sporządzania bada się ich zgodność z ustaleniami strategii. Dokumenty wykonawcze tworzą dokumenty planistyczne, inne strategie, prognozy finansowe czy różne programy i polityki gminne. W poniższej tabeli przedstawiono wyniki analizy opisanych powyżej dokumentów pod względem zgodności z zapisami niniejszej strategii.

Tabela 2 Analiza aktualności dokumentów operacyjnych gminy Lipnik względem zapisów strategii

Rodzaj dokumentu	Uchwała	Charakterystyka i rekomendacje w zakresie aktualizacji
Studium uwarunkowań i kierunków zagospodarowania przestrzennego gminy Lipnik	Uchwała Nr VIII/63/01 Rady Gminy w Lipniku z dnia 20 grudnia 2001 r. Ze zmianą: Uchwała Nr XXVIII/225/2012 Rady Gminy Lipnik z dnia 19 grudnia 2012 r.	Studium uwarunkowań i kierunków zagospodarowania przestrzennego gminy przedstawia kierunki zagospodarowania przestrzeni gminy oraz wyznacza politykę przestrzenną gminy. W wyniku zmiany przepisów studium zostanie zastąpione wkrótce nowym dokumentem planistycznym – planem ogólnym gminy, dlatego nie wyznacza się rekomendacji do obowiązującego dokumentu studium.
Plan ogólny gminy Lipnik	w opracowaniu Gmina Lipnik przystąpiła do sporządzenia planu ogólnego Uchwałą Nr XII/89/2025 Rady Gminy w Lipniku z dnia 28 maja 2025 r.	Plan ogólny gminy to nowy dokument wprowadzony nowelizacją ustawy o planowaniu i zagospodarowaniu przestrzennym. Gmina powinna opracować plan ogólny określający zasady zagospodarowania jej obszaru zgodny z zapisami niniejszej strategii, w tym polityką przestrzenną opisaną w rozdziale IV.
Miejscowe Plany Zagospodarowania Przestrzennego	Brak	Opracowywane w przyszłości miejscowe plany zagospodarowania przestrzennego będą musiały być zgodne z ustaleniami niniejszej strategii. Rekomenduje się opracowywanie planów miejscowych w oparciu o bieżące potrzeby gminy, w miejscach o najbardziej intensywnym ruchu inwestycyjnym oraz zgodnie z wynikami Analizy aktualności



		miejscowych planów zagospodarowania przestrzennego oraz planu ogólnego.
Gminny Program Rewitalizacji	Brak	Rekomenduje się opracowanie Gminnego Programu Rewitalizacji w przypadku zdiagnozowania potrzeb przeprowadzenia procesów rewitalizacyjnych w gminie zgodnie z przepisami odrębnymi z zakresu rewitalizacji oraz uwzględniając zapisy niniejszej strategii.
Wieloletnia Prognoza Finansowa na lata 2026-2038	Uchwała Nr XXI/126/2025 Rady Gminy w Lipniku z dnia 29 grudnia 2025 r.	Dokument aktualny. Wieloletnia Prognoza Finansowa powinna być zmieniana lub aktualizowana zgodnie z potrzebami inwestycyjnymi gminy, w tym uwzględniać przedsięwzięcia zawarte w strategii rozwoju.
Gminne plany i programy obszarowe	-	Obowiązujące obecnie oraz przygotowywane w przyszłości programy, plany i inne dokumenty wykonawcze powinny być zgodne z ustaleniami niniejszej strategii.

Źródło: Opracowanie własne na podstawie danych Urzędu Gminy Lipnik

3. RAMY FINANSOWE I ŹRÓDŁA FINANSOWANIA

Niniejszy rozdział opisuje źródła finansowania przedsięwzięć zawartych w ustaleniach strategii. Realizacja zapisów strategii będzie bowiem wymagała nakładów finansowych na różnego rodzaju inwestycje i programy zawarte pośród kierunków działań. Polityka strategiczna powinna być nie tylko skuteczna, ale także możliwa do zrealizowania, dzięki sprawnemu planowaniu jej finansowania. Głównym źródłem finansowania zapisów strategii będzie budżet gminy Lipnik, dlatego w procesie realizacji strategii ważne jest zabezpieczanie potrzebnych środków w budżecie oraz planowanie poszczególnych inwestycji w ciągu całego okresu programowego strategii. Najważniejszy dokument określający ramy budżetowe gminy stanowi Wieloletnia Prognoza Finansowa Gminy Lipnik na lata 2026-2038 (uchwała Nr XXI/126/2025 Rady Gminy w Lipniku z dnia 29 grudnia 2025 r. w sprawie wieloletniej prognozy finansowej).

Inwestycje zapisane w strategii, a leżące w kompetencji innych organów niż gmina będą w całości lub części finansowane ze środków właściwych organów. Innymi źródłami finansowania będą programy i polityki zewnętrzne, takie jak:

- fundusze europejskie, w tym Fundusze Europejskie dla Świętokrzyskiego 2021-2027;
- inne fundusze międzynarodowe np. Fundusze Norweskie;
- fundusze z budżetu państwa, w tym dotacje i programy rządowe;
- fundusze Samorządu Województwa Świętokrzyskiego;



- instrumenty finansowe, w tym pożyczki i kredyty.

Część przedsięwzięć, w szczególności tych, które dotyczą lokalnej społeczności i gospodarki, będzie mogła być finansowana także w części ze środków prywatnych np. w ramach partnerstwa publiczno-prywatnego (PPP). To rozwiązanie może przynieść wiele korzyści zarówno stronie samorządowej, jak i prywatnej oraz polepszyć relacje władz gminy z lokalną społecznością i biznesem.

4. SPÓJNOŚĆ Z DOKUMENTAMI WYŻSZEGO RZĘDU

Ustalenia Strategii Rozwoju Gminy Lipnik na lata 2026-2036 są spójne z zapisami dokumentów wyższego rzędu, tworząc razem z nimi hierarchiczną strukturę zarządzania rozwojem gminy, województwa oraz kraju. Poniżej przedstawiono powiązania zapisów niniejszej strategii z innymi dokumentami. Analizowane opracowania dotyczą różnych poziomów zarządzania: unijnego (umowa partnerstwa dla realizacji polityki spójności 2021-2027 w Polsce), krajowego (Strategia na Rzecz Odpowiedzialnego Rozwoju do roku 2020 (z perspektywą do 2030 r.)), Krajowa Strategia Rozwoju Regionalnego 2030), regionalnego (Strategia Rozwoju Województwa Świętokrzyskiego 2030+) i powiatowego (Strategia Rozwoju Powiatu Opatowskiego na lata 2021-2030).

Tabela 3 Zgodność Strategii Rozwoju Gminy Lipnik na lata 2026-2036 z dokumentami strategicznymi wyższego szczebla

Obszar strategiczny	A. Społeczeństwo			B. Gospodarka				C. Klimat i Środowisko				D. Przestrzeń		
	A.1.	A.2.	A.3.	B.1.	B.2.	B.3.	B.4.	C.1.	C.2.	C.3.	C.4.	D.1.	D.2.	D.3.
<i>Cele Polityki Unii Europejskiej 2021-2027</i>														
1. Bardziej konkurencyjna i inteligentna Europa dzięki promowaniu innowacyjnej i inteligentnej transformacji gospodarczej.				X	X						X			
2. Bardziej przyjazna dla środowiska niskoemisyjna Europa								X			X			
3. Lepiej połączona Europa.													X	X
4. Europa o silniejszym wymiarze społecznym.	X	X		X										
5. Europa bliżej obywateli.			X				X							
6. Umożliwienie regionom i ludności łagodzenia wpływających na społeczeństwo, zatrudnienie, gospodarkę i środowisko skutków transformacji w kierunku osiągnięcia celów Unii na rok 2030 w dziedzinie energii i klimatu oraz w kierunku neutralnej dla klimatu gospodarki Unii do roku 2050 w oparciu o porozumienie paryskie.										X				
<i>Strategia na Rzecz Odpowiedzialnego Rozwoju do roku 2020 (z perspektywą do 2030 r.)</i>														

<i>Obszar strategiczny</i>	<i>A. Społeczeństwo</i>			<i>B. Gospodarka</i>				<i>C. Klimat i Środowisko</i>				<i>D. Przestrzeń</i>		
<i>Cele strategiczne</i>	<i>A.1.</i>	<i>A.2.</i>	<i>A.3.</i>	<i>B.1.</i>	<i>B.2.</i>	<i>B.3.</i>	<i>B.4.</i>	<i>C.1.</i>	<i>C.2.</i>	<i>C.3.</i>	<i>C.4.</i>	<i>D.1.</i>	<i>D.2.</i>	<i>D.3.</i>
1. Trwały wzrost gospodarczy oparty coraz silniej o wiedzę, dane i doskonałość organizacyjną.				X	X									
2. Rozwój społecznie wrażliwy i terytorialnie zrównoważony.	X	X	X									X		
3. Skuteczne państwo i instytucje służące wzrostowi oraz włączeniu społecznemu i gospodarczemu.			X				X							
<i>Krajowa Strategia Rozwoju Regionalnego 2030</i>														
1.1. Wzmacnianie szans rozwojowych obszarów słabszych gospodarczo.				X	X	X								
1.2. Zwiększenie wykorzystania potencjału rozwojowego miast średnich tracących funkcje społeczno-gospodarcze.														
1.3. Przyspieszenie transformacji profilu gospodarczego Śląska.														
1.4. Przeciwdziałanie kryzysom na obszarach zdegradowanych.			X	X	X							X		
1.5. Rozwój infrastruktury wspierającej dostarczanie usług publicznych i podnoszącej atrakcyjność inwestycyjną obszarów.	X	X		X									X	X
2.1. Rozwój kapitału ludzkiego i społecznego.	X	X	X	X										

<i>Obszar strategiczny</i>	<i>A. Społeczeństwo</i>			<i>B. Gospodarka</i>				<i>C. Klimat i Środowisko</i>				<i>D. Przestrzeń</i>		
<i>Cele strategiczne</i>	<i>A.1.</i>	<i>A.2.</i>	<i>A.3.</i>	<i>B.1.</i>	<i>B.2.</i>	<i>B.3.</i>	<i>B.4.</i>	<i>C.1.</i>	<i>C.2.</i>	<i>C.3.</i>	<i>C.4.</i>	<i>D.1.</i>	<i>D.2.</i>	<i>D.3.</i>
2.2. Wspieranie przedsiębiorczości na szczeblu regionalnym i lokalnym.				X	X		X							
2.3. Wsparcie dla lokalizacji inwestycji zewnętrznych.				X								X		
3.1. Wzmacnianie potencjału administracji na rzecz zarządzania rozwojem.							X							
3.2. Wzmacnianie współpracy i zintegrowanego podejścia do rozwoju na poziomie lokalnym, regionalnym i ponadregionalnym.							X							
3.3. Poprawa organizacji świadczenia usług publicznych.	X													
3.4. Efektywny i spójny system finansowania polityki regionalnej.							X							
<i>Strategia Rozwoju Województwa Świętokrzyskiego 2030+</i>														
1.1. Zwiększenie konkurencyjności i innowacyjności świętokrzyskiej gospodarki				X	X	X								
1.2. Kompetentne kadry dla gospodarki regionu							X							
1.3. Wsparcie procesu transformacji kluczowych branż gospodarki regionu											X			

<i>Obszar strategiczny</i>	<i>A. Społeczeństwo</i>			<i>B. Gospodarka</i>				<i>C. Klimat i Środowisko</i>				<i>D. Przestrzeń</i>		
<i>Cele strategiczne</i>	<i>A.1.</i>	<i>A.2.</i>	<i>A.3.</i>	<i>B.1.</i>	<i>B.2.</i>	<i>B.3.</i>	<i>B.4.</i>	<i>C.1.</i>	<i>C.2.</i>	<i>C.3.</i>	<i>C.4.</i>	<i>D.1.</i>	<i>D.2.</i>	<i>D.3.</i>
2.1. Poprawa jakości i ochrona środowiska przyrodniczego								X		X				
2.2. Adaptacja do zmian klimatu i zwalczanie skutków zagrożeń naturalnych										X	X			
2.3. Energetyka odnawialna i efektywność energetyczna											X			
3.1. Silny kapitał społeczny w regionie	X	X	X											
3.2. Powszechnie dostępne wysokiej jakości usługi społeczne i zdrowotne w środowisku lokalnym	X													
3.3. Wzmocnienie spójności przestrzennej i społecznej regionu	X	X	X									X	X	X
4.1. Rozwój systemu zarządzania strategicznego rozwojem							X							
4.2. Budowa rozpoznawalnej marki regionu świętokrzyskiego				X	X	X								
4.3. Wzmacnianie partnerstwa i współpracy na rzecz rozwoju województwa							X							
<i>Strategia Rozwoju Powiatu Opatowskiego na lata 2021 - 2030</i>														
1.1. Rozwój systemu transportu drogowego													X	
1.2. Rozwój transportu zbiorowego													X	

<i>Obszar strategiczny</i>	<i>A. Społeczeństwo</i>			<i>B. Gospodarka</i>				<i>C. Klimat i Środowisko</i>				<i>D. Przestrzeń</i>		
<i>Cele strategiczne</i>	<i>A.1.</i>	<i>A.2.</i>	<i>A.3.</i>	<i>B.1.</i>	<i>B.2.</i>	<i>B.3.</i>	<i>B.4.</i>	<i>C.1.</i>	<i>C.2.</i>	<i>C.3.</i>	<i>C.4.</i>	<i>D.1.</i>	<i>D.2.</i>	<i>D.3.</i>
1.3. Ograniczenie niskiej emisji i wykorzystanie energetyki odnawialnej								X			X			
1.4. Ochrona zasobów przyrody								X	X		X			
2.1. Rozwój przedsiębiorczości				X	X									
2.2. Rozwój nowoczesnego rolnictwa				X	X		X							
2.3. Rozwój przedsiębiorczości rolnej				X	X									
2.4. Tworzenie terenów inwestycyjnych				X								X	X	X
3.1. Poprawa dostępności do tras i szlaków turystycznych			X			X						X	X	
3.2. Stworzenie zintegrowanego systemu promocji						X								
3.3. Rewitalizacja obiektów zabytkowych						X			X					
3.4. Wykorzystanie potencjału rolniczego powiatu do jego promocji				X	X	X								
4.1. Poprawa dostępności do infrastruktury													X	X
4.2. Poprawa dostępności do wysokiej jakości usług publicznych	X	X	X											
4.3. Poprawa bezpieczeństwa			X											
5.1. Rozwój rynku pracy i przeciwdziałanie bezrobociu				X	X	X								

<i>Obszar strategiczny</i>	<i>A. Społeczeństwo</i>			<i>B. Gospodarka</i>				<i>C. Klimat i Środowisko</i>				<i>D. Przestrzeń</i>		
<i>Cele strategiczne</i>	<i>A.1.</i>	<i>A.2.</i>	<i>A.3.</i>	<i>B.1.</i>	<i>B.2.</i>	<i>B.3.</i>	<i>B.4.</i>	<i>C.1.</i>	<i>C.2.</i>	<i>C.3.</i>	<i>C.4.</i>	<i>D.1.</i>	<i>D.2.</i>	<i>D.3.</i>
5.2. Rozwój jakości kształcenia	X													
5.3. Aktywizacja społeczna grup społecznych zagrożonych marginalizacją	X	X	X											
6.1. Rozwój społeczeństwa obywatelskiego		X					X							
6.2. Promowanie współpracy i partnerstwa		X					X							
6.3. Sprawna administracja							X							
7.1. Tworzenie warunków do zwiększenia dochodów własnych i dodatkowych w oparciu o majątek komunalny Powiatu							X							
7.2. Programy organizacyjne i inwestycyjne pomniejszające wydatki Powiatu							X							
7.3. Efektywne poszukiwanie i wykorzystanie środków zewnętrznych na realizację przedsięwzięć powiatowych							X							

Źródło: Opracowanie własne

VI. SPIS RYSUNKÓW TABEL I ZAŁĄCZNIKÓW

SPIS RYSUNKÓW

Rysunek 1 Granice administracyjne gminy Lipnik	10
Rysunek 2 Struktura sieci osadniczej gminy Lipnik.....	36
Rysunek 3 System powiązań przyrodniczych	38
Rysunek 4 Elementy sieci transportowej.....	40
Rysunek 5 Główne elementy infrastruktury technicznej	42
Rysunek 6 Główne elementy infrastruktury społecznej.....	44
Rysunek 7 Model struktury funkcjonalno-przestrzennej	46
Rysunek 8 OSI Dolina Wisły	56
Rysunek 9 OSI Obszary zagrożone trwałą marginalizacją.....	57

SPIS TABEL

Tabela 1 Analiza SWOT	18
Tabela 2 Analiza aktualności dokumentów operacyjnych gminy Lipnik względem zapisów strategii.....	59
Tabela 3 Zgodność Strategii Rozwoju Gminy Lipnik na lata 2026-2036 z dokumentami strategicznymi wyższego szczebla.....	62